

Aktualizace programu rozvoje města Nová Včelnice 2016 - 2020

Zpracovatel: Ing. Marta Havlíčková
Vedoucí diplomové práce: Ing. Jana Krbová, Ph. D.

2015

Obsah

Úvod	7
Metodika	8
1 Analýza současného stavu města Nová Včelnice	9
1.1 Socioekonomická analýza	9
1.1.1 Charakteristika města Nová Včelnice	10
1.1.2 Obyvatelstvo	13
1.1.3 Technická infrastruktura	17
1.1.4 Občanská vybavenost	18
1.1.5 Ekonomické prostředí a zaměstnanost	23
1.1.6 Životní prostředí	28
1.1.7 Správa města	30
2 SWOT analýza obce Nová Včelnice	37
2.1.1 Technická infrastruktura	39
2.1.2 Občanská vybavenost, bydlení a obyvatelstvo	43
2.1.3 Ekonomické prostředí a zaměstnanost	47
2.1.4 Životní prostředí	51
2.1.5 Správa města	54
2.1.6 Závěr SWOT analýzy	58
3 Programová/návrhová část	60
3.1 Vyhodnocení Programu rozvoje města z let 2009 – 2015	60
3.2 Aktualizační část.....	61
3.2.1 Rozvojová vize města Nová Včelnice	62
3.2.2 Technická infrastruktura	63
3.2.3 Občanská vybavenost, bydlení a obyvatelstvo	65
3.2.4 Ekonomické prostředí a zaměstnanost	70
3.2.5 Životní prostředí	74
3.2.6 Správa města	76
3.3 Názor občanů na oblasti rozvoje.....	79
3.3.1 Vyhodnocení dotazníku	79
3.4 Databáze projektů a možnosti financování projektů	84
3.4.1 Technická infrastruktura	85
3.4.2 Občanská vybavenost, bydlení a obyvatelstvo	85
3.4.3 Ekonomické prostředí a zaměstnanost	87
3.4.4 Životní prostředí	89
3.4.5 Správa města	89
4 Nastavení indikátorů pro zhodnocení rozvoje obce	91
4.1 Technická infrastruktura.....	92

4.2 Občanská vybavenost, bydlení a obyvatelstvo.....	93
4.3 Ekonomické prostředí a zaměstnanost.....	96
4.4 Životní prostředí.....	99
4.5 Správa města.....	102
Závěr.....	108

Seznam obrázků

Obrázek 1: Zámek v Nové Včelnici.....	20
Obrázek 2: Atletický stadion v Nové Včelnici.....	21
Obrázek 3: Indikátorový list	92

Seznam tabulek

Tabulka 1: Vzdělanost v Nové Včelnici.....	14
Tabulka 2: Spolky při Nové Včelnici.....	22
Tabulka 3: Hospodářská činnost v Nové Včelnici.....	24
Tabulka 4: Podnikatelé v Nové Včelnici.....	25
Tabulka 5: Ubytovací a stravovací zařízení v Nové Včelnici.....	26
Tabulka 6: Vývoj nezaměstnanosti v Nové Včelnici a okrese.....	28
Tabulka 7: Rozdíl mezi plán a skutečností příjmy a výdaje 2010 – 2014 v tis. Kč.....	33
Tabulka 8: Příjmy města 2010 - 2014 v tis. Kč	34
Tabulka 9: Výdaje města 2010 - 2014 v tis. Kč	34
Tabulka 10: Bodové hodnocení - silné stránky	37
Tabulka 11: Bodové hodnocení - slabé stránky	38
Tabulka 12: Bodové hodnocení - příležitosti	38
Tabulka 13: Bodové hodnocení - hrozby.....	38
Tabulka 14: Silné stránky - technická infrastruktura.....	39
Tabulka 15: Slabé stránky - technická infrastruktura.....	40
Tabulka 16: Příležitosti - technická infrastruktura	41
Tabulka 17: Ohrožení - technická infrastruktura.....	42
Tabulka 18: Vyhodnocení oblasti technické infrastruktury	42
Tabulka 19: Silné stránky - občanská vybavenost, bydlení a obyvatelstvo	43
Tabulka 20: Slabé stránky - občanská vybavenost, bydlení a obyvatelstvo	44
Tabulka 21: Příležitosti - občanská vybavenost, bydlení a obyvatelstvo.....	45
Tabulka 22: Hrozby - občanská vybavenost, bydlení a obyvatelstvo	46
Tabulka 23: Vyhodnocení oblasti občanské vybavenosti, bydlení a obyvatelstva	46
Tabulka 24: Silné stránky - ekonomické prostředí a zaměstnanost	47
Tabulka 25: Slabé stránky - ekonomické prostředí a zaměstnanost	48
Tabulka 26: Příležitosti - ekonomické prostředí a zaměstnanost	49
Tabulka 27: Hrozby - ekonomické prostředí a zaměstnanost.....	50
Tabulka 28: Vyhodnocení oblasti ekonomické prostředí a zaměstnanost	50
Tabulka 29: Silné stránky - životní prostředí.....	51
Tabulka 30: Slabé stránky - životní prostředí.....	52
Tabulka 31: Příležitosti - životní prostředí.....	53
Tabulka 32: Hrozby - životní prostředí.....	53
Tabulka 33: Vyhodnocení oblasti životního prostředí.....	54
Tabulka 34: Silné stránky - správa města	54
Tabulka 35: Slabé stránky - správa města	55
Tabulka 36: Příležitosti - správa města	56
Tabulka 37: Hrozby - správa města	57
Tabulka 38: Vyhodnocení oblasti správa města	57
Tabulka 39: Svodná SWOT analýza	58
Tabulka 40: Specifikace globálního cíle k prioritním osám	63
Tabulka 41: Dotazníkové šetření - věkové rozložení.....	80
Tabulka 42: Dotazníkové šetření - příslušnost k určité skupině.....	80

Seznam grafů

Graf 1: Demografický vývoj obce Nová Včelnice 2005 – 2015	13
Graf 2: Věkové rozložení obyvatel v Nové Včelnici.....	14
Graf 3: Přirozený úbytek obyvatel v Nové Včelnici 2009 - 2014.....	15
Graf 4: Saldo mechanické migrace v Nové Včelnici 2009 - 2014.....	16
Graf 5: Výdaje dle účelu.....	35
Graf 6: Skutečné s příjmy a výdaje města Nová Včelnice 2010 - 2014	36
Graf 7: Dotazníkové šetření - technická infrastruktura.....	81
Graf 8: Dotazníkové šetření - občanská vybavenost	82
Graf 9: Dotazníkové šetření - ekonomické prostředí.....	83
Graf 10: Dotazníkové šetření - životní prostředí	83
Graf 11: Dotazníkové šetření - správa města	84

Seznam schémat

Schéma 1: Návaznost aktualizacího dokumentu.....	8
Schéma 2: Organizační schéma města Nová Včelnice	32
Schéma 3: Struktura programové/návrhové části.....	62

Úvod

*„Mnohem větší tragédie než je nedosáhnout cíle,
je nemít žádný cíl.“*

Benjamin Mays

Město Nová Včelnice má Program rozvoje města pro roky 2009 – 2015, který zpracovala Ing. Jana Krbová, Ph. D. S novým programovým obdobím pro roky 2014 – 2020 a končící platností původního dokumentu je nutná jeho aktualizace, která je prováděna Bc. Martou Havlíčkovou v rámci diplomové práce.

Pod rozvojem obce si nelze představit pouze růst populace nebo území. Pohlíží se na něj jako na něco, co má občanům zkvalitnit život v dané lokalitě. Priority rozvoje se často velmi mění a to s výměnou zastupitelstva, preferencemi občanů či zájmových skupin nebo místních podnikatelů. Rozvoj konkrétní obce neovlivňuje jenom lokální či regionální situace, ale i národní, mezinárodní a v dnešní době i globální. Je nutné analyzovat současný stav a plánovat budoucí kroky, které by obec měly dovést k vytýčeným cílům. Vždy je nutné se obeznámit s finanční situací obce, aby bylo možné upravit rozvojové oblasti do přijatelné a udržitelné podoby.

Rozvoj by měl probíhat ve vzájemné spolupráci obce s občany, soukromým i veřejným sektorem. Samozřejmostí je návaznost na jednotlivé vnitřní a vnější dokumenty a právní předpisy viz Příloha 2.

Důvodem pro zpracování strategického plánu je také možnost získání dotačního titulu. Toto pravidlo je zavedeno od roku 1994, kdy se Evropská unie potýkala s kritikou, že poskytování podpory má pramalý vliv na rozvoj jednotlivých regionů. Vidina získání dotací by ovšem neměla být hlavním hnacím motorem pro vytvoření strategického dokumentu.

Aby byla zachována maximální objektivita, je zpracování průběžně konzultováno se zástupci obce i pracovníky městského úřadu. Dalším důležitým podkladem je dotazníkové šetření, které bylo určeno pro veřejnost.

Je bezpodmínečně nutné, aby tento dokument schválilo zastupitelstvo města.

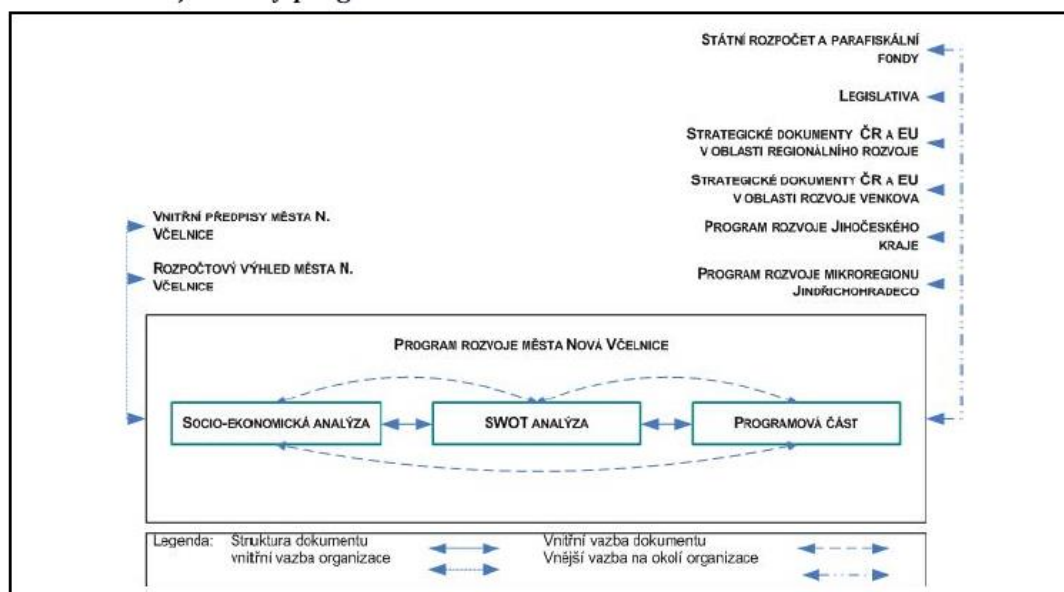
Metodika

Cílem práce je zpracování návrhu aktualizace plánu rozvoje obce Nová Včelnice s přihlédnutím k názoru veřejnosti a navrhnout možnosti financování. V první části je provedena socioekonomická analýza a zjištění současného stavu. Zjištění v socioekonomické analýze vedou k analýze SWOT. Ta je následně vyhodnocena v několika oblastech technická infrastruktura, životní prostředí, občanská vybavenost, bydlení a obyvatelstvo, ekonomické prostředí a zaměstnanost a správa města.

V třetí části je přikročeno k samotné aktualizaci Programu rozvoje města Nová Včelnice 2009 - 2015. Ta je opět rozepsána do jednotlivých prioritních oblastí, v kterých je uveden jejich cíl, opatření, aktivity, návaznost na SWOT analýzu, rozlišení výdajů, zúčastněné subjekty a možné zdroje financování. Tato část také zohledňuje zjištěné potřeby občanů. V databázi projektů už jsou zmíněny konkrétní projekty, které by se v rámci aktualizovaného programu rozvoje měly realizovat.

Dokument je zpracováván, tak aby navazoval na vnitřní i vnější předpisy viz Schéma 2.

Schéma 1: Návaznost aktualizacího dokumentu



Zdroj: Krbová, 2009¹

¹ 2. Krbová, J.: *Program rozvoje města Nová Včelnice 2009 – 2015*. Nová Včelnice, 2009. s. 6.

1 Analýza současného stavu města Nová Včelnice

V rámci analýzy současného stavu je vytvořena socioekonomická analýza, která popíše momentální charakteristiku města, obyvatelstvo, občanskou vybavenost, technickou infrastrukturu, ekonomické prostředí, zaměstnanost, životní prostředí a správu města Nová Včelnice.

1.1 Socioekonomická analýza

První část popisuje historii obce, její polohu, geografii a přírodní podmínky. Druhá část se zaměřuje na obyvatelstvo, zejména jeho vývoj, migraci a přirozený úbytek. Technologická část se zabývá komunikacemi, inženýrskými sítěmi a dopravní dostupností. Dále se lze dočíst o ekonomickém prostředí, které mapuje hospodářskou činnost v obci, možnosti cestovního ruchu nebo zaměstnanost. Část, která rozebírá občanskou vybavenost, se zabývá školskými zařízeními, kulturou, zdravotnickými a jinými službami, volnočasovými aktivitami, možnostmi sportovního vyžití nebo spolkovou činností. Životní prostředí je v Nové Včelnici poměrně nezatížené, což dokládá další část socioekonomické analýzy, která se zabývá nejen zelení, ale i odpadovým hospodářstvím. Jako poslední se socioekonomická analýza zaměřuje na správu města. Odhaluje jeho organizační strukturu, partnerství se zahraničními městy nebo využívání metod managementu či kvality. V závěru je řešena finanční situace města.

1.1.1 Charakteristika města Nová Včelnice

Město Nová Včelnice je obec I. stupně, ke které náleží stavební úřad a matrika. Leží cca. 12 km jihovýchodně od Jindřichova Hradce v nadmořské výšce 507 m. Jindřichův Hradec je největším okresem v Jihočeském kraji a také je pro Novou Včelnicí současně nejbližší spádovou oblastí z hlediska práce, školských nebo zdravotnických zařízení. Jindřichův Hradec vykonává pro Novou Včelnicí funkci obce s rozšířenou působností (ORP). Novou Včelnicí protéká řeka Kamenice a jejím územím prochází silnice III. třídy a místní komunikace. V jejím katastrálním území se nachází ještě místní části Karlov, Pýchov a Brabec.

Zástavba panelových domů je ve středu města (sídliště Na Hliněnce), hlavní průjezdní silnice je lemována starší zástavbou rodinných domů. Nově vystavěné domy vznikají v okrajových oblastech zejména v oblasti Kozlova. Původní zeleň lze nalézt podél řeky Kamenice a na tzv. „Panské cestě“, v centrální oblasti, pak probíhá výsadba zeleně určené pro městské prostředí.

Průmyslové zóny jsou odsunuty na kraj obce. Nově plánovaná průmyslová zóna navazuje na tu, která je v blízkosti železniční stanice, a další ekonomické subjekty jsou poblíž sídliště Československé armády. Zemědělské aktivity jsou zachovány na původních místech. Za poslední 3 roky byl pouze jeden pozemek vyňat ze zemědělského půdního fondu z důvodu zalesnění.

Historie²

První historická zmínka o Nové Včelnicí pochází z doby kolem roku 1320, kdy vznikla tvrz Včelnice, jejíž název se odvodil od stanoviště knížecích včelích zahrad. Vlastníky Včelnice byli v té době rytíři ze Včelnice. Nejznámější z nich byl rytíř Svatomír, který dlouho sloužil ve vojsku Jana Lucemburského.

² Historie Nové Včelnice – Nového Etytku. <http://www.vcelnice.cz/historie.html>, [cit. 2015-05-30] online.

Kolem roku 1662 byla z vůle hraběnky Hypolity z Landronu vystavěna kaple, která byla zasvěcena Panně Marii a do jejích útrob uložena přesná kopie sochy černé Panny Marie z Alt Oetingenu a samotné místo bylo nazváno Novým Oettingem. Panna Marie je dodnes symbolem města, což je patrné z jeho znaku.

Syn hraběnky Hypolity nechal kolem kostela vystavět 54 domků, které prodal řemeslníkům a tím byl v Novém Oettingu, nyní už Novém Etyнку, položen základ pro jeho řemeslný, obchodní a průmyslový rozvoj.

Další významnou osobností je JUDr. Josef Hilgartner, který včelnické panství zakoupil roku 1786. Zámek nechal vystavět do tvaru obdélníku, který má dodnes. Zrekonstruoval vyhořelý pivovar a vydal povolení k založení textilní továrny. Roku 1789 zde vznikla také první obecná škola. První česká továrna na houně, haleny a koňské příkrývky zde vznikla roku 1860. Zajímavostí je, že textilní průmysl je v Nové Včelnici stále aktivní a v plánu je jeho brzké rozšíření. Dalším mezníkem bylo roku 1906 vybudování úzkokolejné dráhy z Jindřichova Hradce do Obrataně, která procházela městem a spojila ho, tak s okolním světem.

Ve své době měla Nová Včelnice bohatý kulturní život a zájmových spolků přibývalo. Od roku 1862 zde fungoval vzdělávací spolek, 1875 Sbor dobrovolných hasičů, 1900 hudební soubor a od roku 1921 spolek ochotníků. Jediný ze spolků, který přetrval je Sbor dobrovolných hasičů. Známé jsou úspěchy tělovýchovné jednoty (spolku TJ Nová Včelnice), která vychovává mladé atlety, fotbalisty apod. Ti mohou od roku 2002 trénovat na hřišti s tartanovým povrchem. Další zájmové spolky můžeme jmenovat Český svaz žen, Pejsek a kočička, Junák, Svaz včelařů nebo Český rybářský svaz.

Jak už je uvedeno výše město mělo několik názvů a to pokračovalo i do dalších let. Včelnice, Nový Oetting, Nový Etynk, Nový Etynk – Včelnice až v roce 1950 byla obec nazvána Novou Včelnicí a tento název přetrval až do dnešních dní. 1. června roku 1998 získala Nová Včelnice spolu s dalšími obcemi statut města.

Bydlení³

V letech komunismu se v Nové Včelnici budovaly zejména panelové domy, z kterých je vystavěno sídliště Na Hliněnce. V současné době se už staví pouze domy rodinné, ale i jejich výstavba se stále snižuje. Vlastnictví panelových domů je v rukou družstev nebo společenství vlastníků bytových jednotek. Největším obdobím výstavby bytových domů byla léta 1971 – 1980, kdy bylo vystavěno více než 37% bytů v bytových domech. Pro rodinné domy bylo naopak nejvíce plodné období v letech 1920 – 1970, kdy bylo v rodinných domech vystavěno více než 39% bytů.

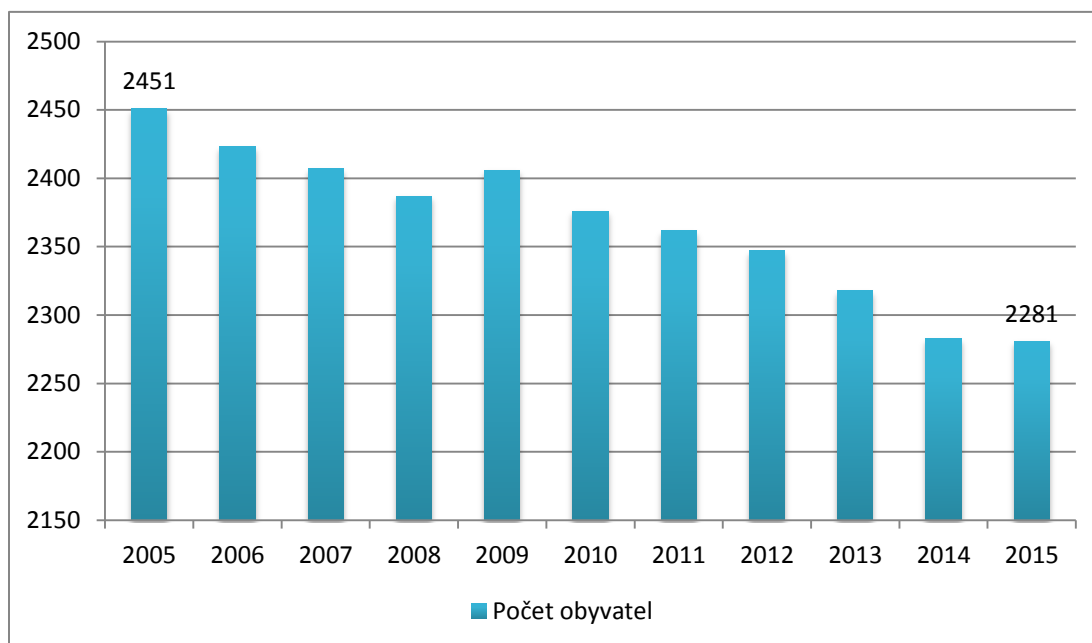
Statistiky říkají, že v rodinných domech bydlí 46% obyvatel. Celých 54% obyvatel, pak obývá domy bytové. V Nové Včelnici 499 bytových jednotek v rodinných domech, v domech bytových 559. Rekreačních objektů je zde 53, z toho jeden v bytovém domě.

³ Vybrané statistické údaje za obec. <https://vdb.czso.cz/sldbvo/#stranka=podle-tematu&tu=30731&th=&vseuzemi=null&v=&vo=null&void=> [cit. 2015-05-27] online.

1.1.2 Obyvatelstvo

Dle dostupných informací je v Nové Včelnici k 1. 1. 2015 hlášeno celkem 2281 obyvatel. Mužů je 1171 a žen 1110. Vývoj počtu obyvatel má dlouhodobě klesající tendenci. Od roku 2005 se počet obyvatel snížil o 170 osob.

Graf 1: Demografický vývoj obce Nová Včelnice 2005 – 2015

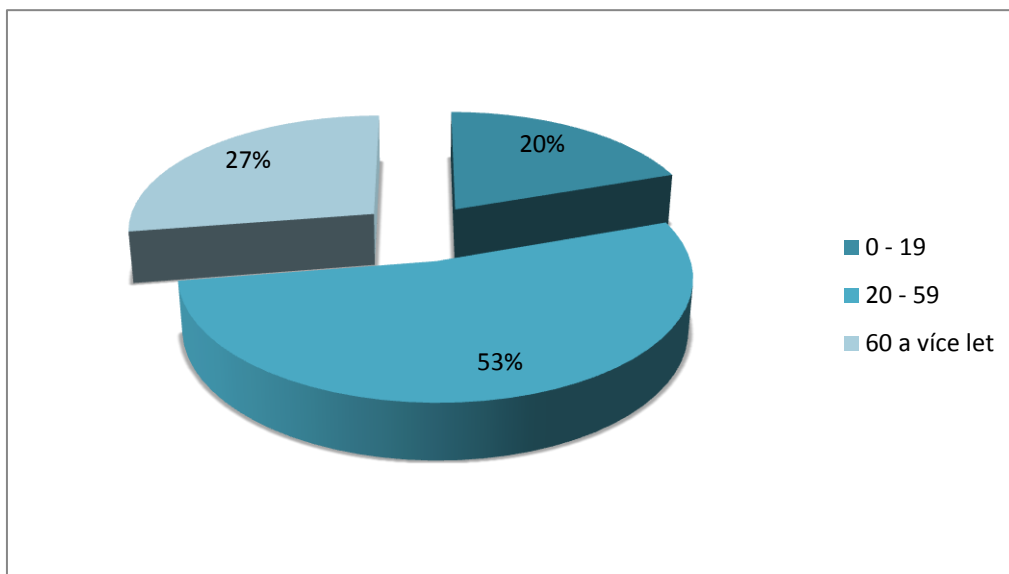


Zdroj: ČSÚ, 2015⁴

Jak je obyvatelstvo věkově rozloženo ukazuje Graf č. 2. Údaje z roku 2011, které byly získány při sčítání lidu, říkají, že v obci je 453 osob ve věku od 0 do 19 let, 1217 osob v produktivním věku a 633 osob nad 60 let. Jde o starší data, ale dá se předpokládat, že poměry zůstaly relativně stejné. Možné je, že se částečně zvýšilo procento osob nad 60 a více let.

⁴ Vybrané statistické údaje za obec. https://www.czso.cz/staticke/cz/obce_d/index.htm [cit. 2015-05-27] online.

Graf 2: Věkové rozložení obyvatel v Nové Včelnici



Zdroj: ČSÚ, 2011

Ve městě je 33% osob, které mají minimálně maturitní vysvědčení, vysokoškoláků je 5%. Zbytek obyvatel má nižší vzdělání. Rozdíl mezi muži a ženami v tomto případě není příliš markantní. Minimálně střední školu ukončenou maturitní zkouškou má 366 žen, u mužů je to o něco méně 291. Od roku 2011, ze kterého jsou data, se dá předpokládat jemný nárůst počtu vysokoškolsky vzdělaných obyvatel.

Tabulka 1: Vzdělanost v Nové Včelnici

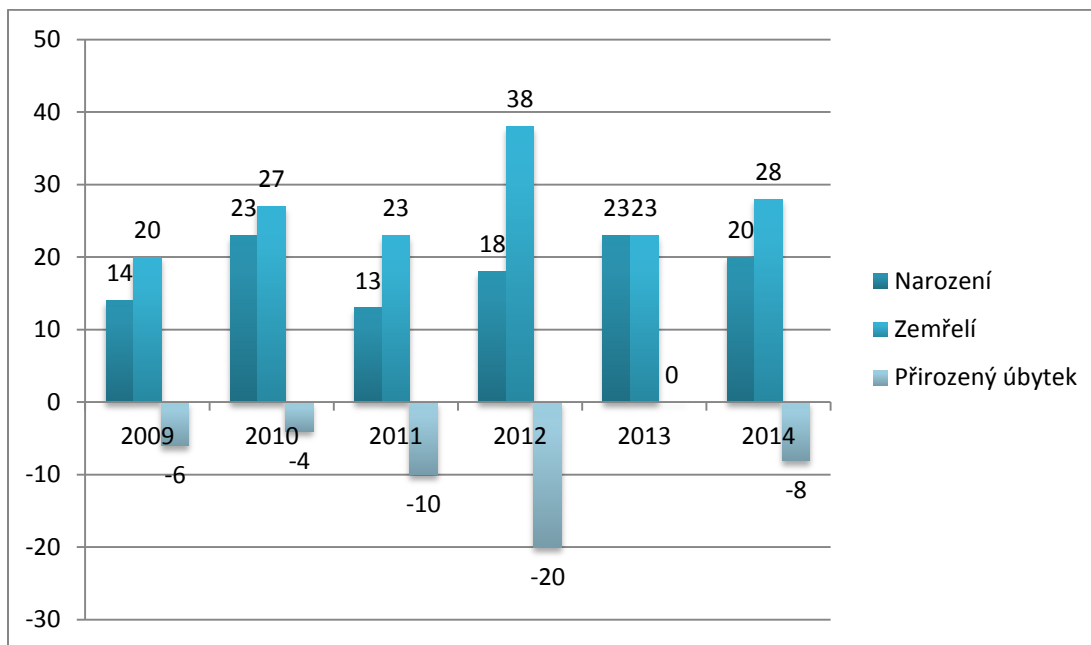
Vzdělání	Počet obyvatel
Bez vzdělání	2
Základní i neukončené	399
Vyučení a střední škola bez maturity	872
Úplné střední vzdělání	488
Nástavbové studium	51
Vyšší odborné	18
Vysokoškolské	100

Zdroj: ČSÚ, 2011⁵

⁵ Vybrané statistické údaje za obec. <http://www.vcelnice.cz/zpravodaj.html> [cit. 2015-05-27] online.

Graf 3 zachycuje vývoj nově narozených a zesnulých obyvatel od roku 2009 do roku 2014 a zkoumá celkový rozdíl. V Nové Včelnici lze dlouhodobě pozorovat přirozený úbytek obyvatel. Výjimkou je rok 2013, kdy nedošlo k úbytku, ale ani přírůstku.

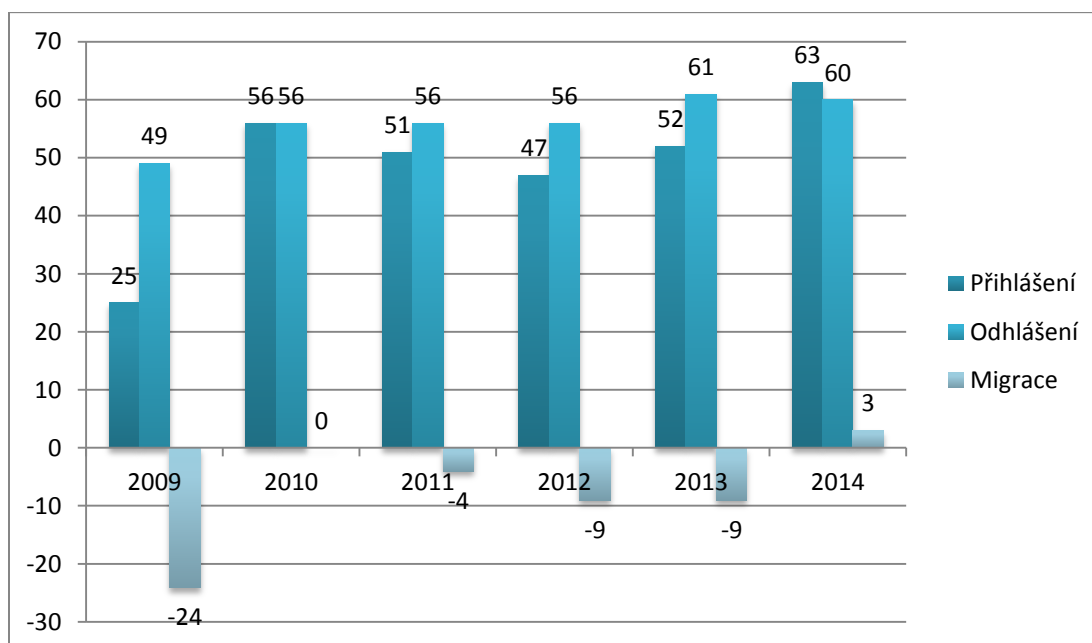
Graf 3: Přirozený úbytek obyvatel v Nové Včelnici 2009 - 2014



Zdroj: ČSÚ, 2014

Z hlediska mechanické migrace lze ve vývoji let 2009 - 2014 pozorovat pouze záporná čísla. Výjimkami jsou rok 2010, kdy byla mechanická migrace 0 a rok 2014, kdy počet přistěhovaných obyvatel poprvé za poslední roky převýšil počet obyvatel vystěhovaných z Nové Včelnice.

Graf 4: Saldo mechanické migrace v Nové Včelnici 2009 - 2014



Zdroj: ČSÚ, 2014⁶

Pokud se porovná Graf 3 a Graf 4, tak je zjevné, že v roce 2014 je počet přistěhovaných osob do města vyšší než počet vystěhovaných, ale počet zesnulých obyvatel je stále vysoký, a tak se celkový počet obyvatel v Nové Včelnici i v daném roce snižuje. Počet obyvatel se v letech 2009 - 2014 v Nové Včelnici snižuje, jak přirozeným úbytkem, tak mechanickou migrací.

Možnost oživení

Oživení demografické situace se předpokládá v roce 2020, kdy je plánováno otevření nové textilní továrny, která má stát v průmyslové zóně a zaměstnat až 200 osob. V průmyslové zóně by měla být ve zmíněnou dobu otevřena ještě firma, která by měla zaměstnat osob 20. Nejen, že by tato situace mohla mít pozitivní vliv na oblast zaměstnanosti, ale současně by mohla přivést i nové obyvatele v produktivním věku.

⁶ Vybraná data za obec. https://www.czso.cz/cso/czso/obyvatelstvo_lide [cit. 2015-05-27] online.

1.1.3 Technická infrastruktura

Kolem města prochází silnice I. třídy č. 34 (E551), která má vyšší dopravní vytíženost. Jejím správcem je Ředitelství silnic a dálnic a vlastníkem stát. Tato tepna vede i do blízkého Jindřichova Hradce a v druhém směru se po ní lze vydat do Pelhřimova, Humpolce a následně se napojuje na dálnici D1. Městem prochází silnice III. třídy č. 03467 a č. 12826, které spravuje Správa a údržba silnic a jejím vlastníkem je kraj. Tyto komunikace prochází městem v délce cca. 6,6 km. Ve městě se nachází místní komunikace, které dohromady mají 14,172 km. Místní komunikace jsou některé ve velmi špatném technickém stavu, ale jako pozitivní lze pozorovat, že se jednotlivé ulice začínají postupně opravovat např. ul. Čechova, Podskalí. Tento rok bude opravena ul. Školní.

Ve městě se nachází 4 autobusové zastávky (Nová Včelnice – náměstí, Nová Včelnice – železniční stanice, Nová Včelnice - Tebo a Nová Včelnice – zdravotní středisko). Zajíždí sem několik autobusových dopravců CARTOUR – CZ s.r.o., JH BUS Jindřichův Hradec s.r.o., Veolia Transport Východní Čechy a.s., ČSAD J. Hradec, a.s., ICOM transport a.s., A-Z BUS s.r.o. Velmi důležitým spojením s okolím je také místní úzkokolejka s trasou Jindřichův Hradec – Obrataň, kterou vlastní Jindřichohradecké místní dráhy, a.s.

Zajištění sítí

Při zásobování elektrickou energií a plynem má výsadní postavení společnost E.ON Česká republika. Plynofikovaná je téměř celá oblast Nové Včelnice a ve většině města je veden plynovod velikosti DN 400. V posledních letech byla plynofikována např. nově zbudovaná ul. Luční a v nejbližších letech bude plyn přiveden do průmyslové zóny.

Kanalizace se v Nové Včelnici začala budovat už roku 1905 a dosud je rozdělena do 65 úseků. Z hlediska kanalizace byly také realizovány nové projekty. Odkanalizována byla celá oblast tzv. „Staré Včelnice“ a v minulých letech byla odkanalizována ve dvou etapách ul. Školní a nyní jsou ve městě téměř všechny trvale osídlené objekty odkanalizované. Mezi lety 2004 – 2006 vznikla nová ČOV. Čistírna odpadních vod je typem mechanicko-biologická. Vlastníkem sítě i objektů spojených s odkanalizováním je Město Nová Včelnice, správce společnost ČEVAK a.s.

Vodovodní síť je mnohem novější a její nejstarší část byla vybudována až v roce 1977 a je taktéž ve správě společnosti ČEVAK a.s. Na území města se nachází také úpravna vody, která byla v letech 1975 - 1978 vybudována pouze jako vodojem v rámci akce „Vodovod Kamenice Včelnice“. Následně byla doplněna o zdroje vody a úpravárenskou linku. Používaná voda pochází ze tří vrtů. Akumulační nádrž, kam je voda z vrtů sváděna pojme až 600 m³ vody. Zdroje, které jsou k dispozici, mohou pokrýt až 4,5 vytočeného litru za vteřinu. Odběr vody v Nové Včelnici je nyní na 2,5 vytočeného litru za vteřinu.

Telekomunikační infrastruktura je dobře rozvinutá. Město má dostupný veřejný internet. Výsadní postavení z hlediska zasílání má společnost O2. Signál všech operátorů je bez větších výkyvů na velmi dobré úrovni.

1.1.4 Občanská vybavenost

Školská zařízení⁷

Ve městě se nachází základní škola a škola mateřská. Vývoj školství sahá až do roku 1786, kdy císař Josef II. zřídil ke kaplanství a faře ještě školu. V roce 1823, kdy se začalo vyučovat ve dvou třídách, se výuka přesunula do budovy obecní školy. Roku 1922 vznikla škola měšťanská, která sídlila v objektu „Nechyby“, který nyní slouží k pohostinské činnosti. Roku 1953 byla zákonem nařízena jednotnost škol, a tak se obecná i měšťanská spojily a škola zůstala až do roku 1964 v budově původní obecné školy.

⁷ Historie školy. <http://www.zsnovavcelnice.cz/> [cit. 2015-05-30] online.

Dalším důležitým mezníkem byl rok 1962, kdy začala probíhat výstavba nových školních pavilonů, které byly v roce 1964 slavnostně otevřeny. Postupem času k nim přibylo hřiště a sportovní stadion. Roku 1976 byla otevřena tělocvična a 1989 školní jídelna, která byla přesunuta z nevyhovujících prostor zámku. O rok později byla dokončena spojovací chodba, která dělá z jídelny, tělocvičny a školních pavilonů jeden komplex. Základní škola má právní subjektivitu od roku 2007. V současné době v základní škole lze nalézt 231 žáků, kteří jsou umístěni v 10 třídách. Škola zaměstnává 16 učitelů, 3 vychovatelky a 3 provozní pracovníky.

Mateřská škola vznikla roku 1922 a od 1. 1. 2011, kdy se oddělila od základní školy je samostatným právním subjektem. V současné době jsou v mateřské škole 4 třídy, v kterých je umístěno 98 dětí ve věku od 2 do 6 let. Je zde zaměstnáno 7 vychovatelek, 2 pracovnice jídelny a 3 provozní zaměstnanci.

Zdravotnické a jiné služby

V Nové Včelnici lze nalézt zdravotní středisko, v kterém ordinuje jeden praktický lékař, jeden lékař zubní a ženský lékař. Všichni tito lékaři do Nové Včelnice ovšem pouze pravidelně dojíždí. Další dva lékaři jsou zde v soukromé praxi a to pediatr a praktický lékař pro dospělé. Další zdravotnické služby poskytuje až nemocnice v Jindřichově Hradci.

Jsou zde vybudované domy s pečovatelskou službou. Také zde sídlí Česká pošta, lékárna, sedm obchodů s potravinami, obchod se sportovním vybavením, drogerie, kadeřnictví, veřejná knihovna, masáže, kosmetické služby, zelenina, květinářství, rehabilitační služby, autoopravny a další.

Kultura, sport a volnočasové aktivity

Historických památek je ve městě několik. Největší je barokní zámek, který sloužil např. v době napoleonských válek jako nemocnice a ještě před rokem 1989 jako školní jídelna. Je ovšem ve velmi špatném stavu. Zejména z toho důvodu, že v roce 1991 byl záměr vybudovat v něm ubytovací a rekreační zařízení. Začalo se s rekonstrukcí, ale dané firmě došly finanční prostředky, a tak zámek zůstal ve stavu,

v kterém ho nechala. Nyní je zámek už v několikátém soukromém vlastnictví a nezadržitelně chátrá.

Další památkou je Mariánský sloup, který byl vystavěn roku 1701 jako památka vítězství nad morovou ránou, která město postihla. V roce 1925 byl vystavěn pomník obětem války, který je umístěn v blízkosti zámku. Na náměstí lze nalézt jednu z dominant města a tou je kostel Nanebevzetí panny Marie, který je kromě bohoslužeb využíván i pro koncerty. (Město Nová Včelnice, 2015)

Obrázek 1: Zámek v Nové Včelnici



Zdroj: Jindřichohradecký deník. <http://jindrichohradecky.denik.cz/nehody/spravce-zamku-se-propadl-prohnilym-stropem20100709.html> [cit. 2015-06-10] online.

Kultura v Nové Včelnici je soustředěna zejména v městské knihovně. K dalším aktivitám se začal využívat sál v hotelu Jelen (např. divadlo, ples, výstavy), který se i svou činností významně podílí na kulturním dění v obci. Známa je také pouť, která probíhá každoročně v srpnu. Na kulturních aktivitách se podílí např. SDH, Český svaz žen nebo kulturní komise a další.

Sportovní aktivity mohou být provozovány na atletickém stadionu s tartanovou dráhou, u kterého je i tenisový kurt a fotbalové hřiště. Stadion má vybavení špičkového stadionu. Lze na něm provozovat skok daleký, vysoký, o tyči, běh, vrh koulí, diskem nebo oštěpem. Případně lze využít tělocvičnu. Při nepřízní počasí je pro běh možné využít zastřešené běžecké dráhy, které slouží jako spojovací chodba v základní škole.

Obrázek 2: Atletický stadion v Nové Včelnici



Zdroj: Sportoviště. <http://www.vcelnice.cz/sportoviste.html> [cit. 2015-05-30] online.

Ve volném čase lze využít přírodní koupaliště, které je umístěno kousek od silnice I. třídy a v letních měsících je hojně navštěvováno. Současně je v Nové Včelnici značně rozvinut rekreační i sportovní rybolov, který lze provozovat na zdejších rybnících i řece Kamenici.

Novou Včelnicí prochází cyklotrasa č. 1239 Žirovnice – Deštná, která se svou náročností řadí mezi střední a vede po asfaltových cestách, ale i nezpevněném povrchu. Celková délka cyklotrasy je 25 km.

Spolky

V Nové Včelnici má dlouhou tradici spolková činnost. Vyjmenování lze nalézt v následující tabulce.

Tabulka 2: Spolky při Nové Včelnici

Název spolku	Webové stránky	Poznámka
Český rybářský svaz	http://www.crsnovavcelnice.cz/	
Český svaz včelařů	http://www.vcelarinvcelnice.estranky.cz/	
Český svaz žen		
Junák – český skaut, z.s.	http://www.gatlida.skauting.cz/	
Myslivecké sdružení Vrška		
Pejsek a kočička		Maminky s dětmi.
SDH Nová Včelnice	http://www.sdhvcelnice.net/	Sbor dobrovolných hasičů
SPCCH		Svaz postižených civilizačními chorobami
SRPŠ	http://srpsnv.webnode.cz/	Svaz rodičů a přátel školy
STP		Svaz tělesně postižených
TJ Nová Včelnice	http://www.tjnovavcelnice.cz/	Kuželky, gymnastika, aerobic, fotbal, hokej, florbal, atletika, volejbal, tenis.

Zdroj: vlastní

1.1.5 Ekonomické prostředí a zaměstnanost

Ve městě se nachází firmy menšího rozsahu max. do 100 zaměstnanců. Město má stále nevyužitý potenciál, který se ekonomického prostředí týká. Momentálně velmi nadějně vypadá jednání, které se vede kvůli průmyslové zóně. Pokud by průmyslová zóna byla do budoucnosti využita, bude to mít pozitivní dopad v mnoha oblastech.

Podnikatelská činnost

V Nové Včelnici působí jedna větší firma Tebo a. s., která se zabývá textilní výrobou. Zaměstnává kolem 80 zaměstnanců. V současné době vyrábí technické tkaniny a úplety. Další větší společností je Vlnika, která má 21 zaměstnanců. Zaměřuje se na prodej příze a vlny, knoflíků, šperků, potřeb pro pletení, ale i hotových výrobků z vlny nebo vydáváním vlastního časopisu.

Menšími společnostmi je například DUHA – COLOR, která má 12 zaměstnanců a zabývá se malířsko – natěračskými pracemi. Palco s.r.o., které vyrábí dřevěné nosníky, dřevostavby, má 10 zaměstnanců. Další firmou je Moreau Agri, spol. s r.o., která servisuje a prodává zemědělské stroje a má v současné době 13 zaměstnanců. Brašnářství – sedlářství, čalounictví zaměstnává 5 osob a zaměřuje se na čalounění veškerého nábytku, opravu a výrobu kožených či koženkových výrobků. SPECIÁLNÍ RECYKLACE, s.r.o. má 5 zaměstnanců a její činnost se zaměřuje na třídění textilu.

V Tabulce 3 je vidět rozložení hospodářské činnosti v Nové Včelnici dle odvětví a právní formy. Celkem je v Nové Včelnici 475 činných podnikatelských subjektů. Nejvíce je zastoupen obchod, opravy vozidel a doprava s 28%. Následuje stavebnictví s 18%. U právní formy dominuje živnost, která zabírá 76%.

Tabulka 3: Hospodářská činnost v Nové Včelnici

Odvětví	Počet	Právní forma	Počet
Zemědělství, lesnictví a rybnářství	22	Státní organizace	2
Průmysl	44	Akciové společnosti	3
Stavebnictví	86	Obchodní společnosti	16
Obchod, opravy a údržba motorových vozidel, doprava a skladování	135	Družstevní organizace	15
Ubytování, stravování a pohostinství	37	Živnostníci	363
Peněžnictví a pojišťovnictví, informační komunikační činnosti	30	Svobodná povolání	34
Činnosti v oblasti nemovitostí, profesní, vědecké, technické, administrativní a podpůrné činnosti	64	Zemědělství podnikatelé	6
Veřejná správa a obrana; povinné sociální zabezpečení	2	Ostatní právní formy	36
Vzdělávání, zdravotní a sociální péče, kulturní a rekreační činnosti	19		
Ostatní a nezjištěno	157		

Zdroj: ČSÚ, 2014⁸

⁸ Vybraná data za obec. http://vdb.czso.cz/vdbvo/tabdetail.jsp?pro_1_154=546801&cislatab=MOS+ZV01/ [cit. 2015-06-02] online.

Tabulka 4: Podnikatelé v Nové Včelnici

Název firmy	Předmět činnosti
Allianz – Ing. Pavel Šíma	Pojišťovací služby.
Best Fin Plus spol. s r.o.	Provozování čerpacích stanic.
Dagmar Staňková	Sportovní, rekondiční a relaxační masáže.
DUHA – COLOR	Malířsko – natěračské práce.
František Dědič	Sklenářství.
Hei Sport	Sportovní oblečení, zboží a vybavení pro sport.
Helena Hřebíková	Prodej obuvi, textilu a farmářských výrobků.
Jana Leitnerová	Květinářství a dárkové zboží.
Jana Plavcová	Kosmetické služby.
Jana Sobková	Kosmetické služby.
Jana Strašíková	Kadeřnictví.
Jaroslav Brus	Autodoprava.
Ladislav Švarc	Autoopravna.
Lenka Černá.	Second hand.
Ludmila Šebková	Výuka angličtiny a němčiny.
Markéta Michálková	Kadeřnictví.
Miloslava Příbylová	Krejčovství.
Moreau Agri, spol. s r.o.	Prodej a servis zemědělských strojů.
Oskar Plavec	Truhlářství a tesařství.
Palco s.r.o.	Dřevěné nosníky, dřevostavby, truhlářské a tesařské práce.
Petr Kaška	Vodotěsné stavební izolace
PROSPANI.eu	Prodej lůžkovin a matrací.
Radek Michal	Brašnářství, sedlářství, čalounictví – výroba, opravy.
Radek Osička	Práce při stavbách, výstavbách a rekonstrukcích.
SPECIÁLNÍ RECYKLACE, s.r.o.	Třídění textilu.
Štefan Boris	Sportovní, rekondiční, lymfatické a relaxační masáže.
Tebo a.s.	Textilní výroba.
Truhlářství Petráš	Výroba kuchyňských linek a dalších nábytku z masivu a lamina.
Vlastislav Nevoral	Truhlářství.
Vlnika	Prodej přízí, vlny, knoflíků, broží, pletacích potřeb.
Zdeněk Jakeš	Autoopravna.

Zdroj: vlastní

Cestovní ruch

Návštěvníci města Nová Včelnice se zaměřují zejména na sport. Dojíždějí sem různá družstva (fotbalová, atletická, volejbalová apod.) na sportovní soustředění, která využívají atletický stadion a tělocvičnu, případně kryté dráhy a zde procházející cyklostezku. Dále je cestovní ruch realizován ve formě chataření a chalupaření. Několik soukromých subjektů zde nabízí tuto možnost.

V následující tabulce jsou uvedeny nejvýznamnější ubytovací a stravovací zařízení, které lze nalézt v Nové Včelnici.

Tabulka 5: Ubytovací a stravovací zařízení v Nové Včelnici

Název subjektu	Typ subjektu
Athéna	Ubytovací komplex.
Jelen	Hotel, restaurace.
Motorest Na Kozlovce	Restaurace.
Tebo	Penzion.
U Šroubka	Restaurace.
U Zámku	Penzion, restaurace.
Brabčí hnízdo	Rodinný dům.
Privát Jarda	Chalupa.

Zdroj: vlastní

Zemědělství, lesnictví a rybníkářství⁹

Zemědělství, lesnictví a rybníkářství jsou velmi důležitými oblastmi činnosti a to hlavně z toho důvodu, že jejich počinání má silný vliv na krajinu a její údržbu či využití. Celková katastrální plocha Nové Včelnice je 1010 ha.

Z hlediska zemědělství je zásadním subjektem Zemědělské družstvo v Nové Včelnici, které zaměstnává 38 osob a zabývá se zejména nabídkou produktů rostlinné a živočišné výroby. Zemědělská produkce se odehrává na 666 ha zemědělské půdy. Z toho se zde nachází 457 ha orné půdy, 37 ha zahrad a 171 ha trvalých travních porostů, neurčených ploch je 110 ha.

⁹ Vybraná data za obec. http://vdb.czso.cz/vdbvo/tabdetail.jsp?pro_1_154=546801&cislatab=MOS+ZV01/ [cit. 2015-06-02] online.

V Nové Včelnici je většina rybníků v soukromém vlastnictví. Několik rybníků patří městu, ale jejich správa je v režii Českého rybářského svazu. I soukromé rybníky mohou být spravovány Českým rybářským svazem. Většina rybníků je vhodná pro rekreační i sportovní rybolov nebo chov ryb. Český rybářský svaz sdružuje asi 100 členů. Jeho činnost se orientuje na chov, prodej a ochranu ryb nebo jiných vodních živočichů. Na území města se nachází 79 ha vodních ploch.

Lesní porosty v okolí Nové Včelnice jsou nepůvodní a skládají se zejména ze smrku a borovice. Zpevňujícími melioračními dřevinami jsou pak buk, jedle a dub. Největší vlastnictví lesů v okolí je čistě soukromé. Další lesy vlastní Lesy České republiky a minimum lesů je ve vlastnictví Města Nová Včelnice. Jeden z největších lesních porostů, které vlastní město se nachází na Šibenném vrchu. Celkově je v katastru 129 ha lesních porostů.

Zaměstnanost

Nezaměstnanost v Nové Včelnici je v komplexu většinou nepatrně vyšší než v okrese Jindřichův Hradec viz Tabulka 6 níže, v tabulce nejsou uvedena data za roky 2012 a 2013 a to z toho důvodu, že nebyly prováděny statistiky pro obce z hlediska nezaměstnanosti. V současné době (data k 30. 4. 2015) je v Nové Včelnici 50 nezaměstnaných osob, to značí míru nezaměstnanosti ve výši 3,28%, což je méně než celková nezaměstnanost v okrese Jindřichův Hradec, která je (k 30. 4. 2014) ve výši 4,19% a je to i méně než celorepubliková nezaměstnanost, která je 7,2%.

Největší nezaměstnanost převládá z hlediska času v krátkém období a to do 3 měsíců. Údaje ČSÚ z roku 2011 říkají, že více nezaměstnaní jsou v Nové Včelnici muži s 7,56%, žen bylo nezaměstnaných 4,59%. Nejvíce postiženou skupinou jsou dle údajů z roku 2011 osoby s výučním listem, které tvoří 62% (32 osob) z celkového počtu nezaměstnaných, hned za nimi jsou osoby se základním vzděláním, kteří tvoří 29% (23 osob).¹⁰

¹⁰ Vybraná data za obec. [http://vdb.czso.cz/sldbvo/#stranka=podle-tematu&tu=30713&th=&vseuzemi=null&v=&vo=null&void=\[cit. 2015-05-27\] online](http://vdb.czso.cz/sldbvo/#stranka=podle-tematu&tu=30713&th=&vseuzemi=null&v=&vo=null&void=[cit. 2015-05-27] online).

Tabulka 6: Vývoj nezaměstnanosti v Nové Včelnici a okrese

	2008	2009	2010	2011	2012	2013	2014
Nezaměstnaní Nová Včelnice	50	100	94	80	?	?	69
Míra nezaměstnanosti v %	3,9	7,9	7,4	6,2	?	?	4,9
Míra nezaměstnanosti – okres v %	2,6	4,79	5,37	5,1	5,05	6,17	5,92

Zdroj: ČSÚ, 2015¹¹

Za zaměstnáním vyjíždí 365 osob a dojíždějících za zaměstnáním do obce je pouze 71. Saldo je tedy záporné a to -294 osob, což značí nutnost ekonomického rozvoje města z hlediska tvorby pracovních míst.¹²

1.1.6 Životní prostředí

Nová Včelnice se nenachází v nijak znečištěné oblasti a její životní prostředí je v dobrém stavu. Za největšího znečišťovatele ovzduší může být považována blízká silnice I. třídy, která zvyšuje prašnost a hluk. V omezené míře zatěžuje ovzduší i textilní továrna Tebo a.s., která jako jediná z ekonomicky činných organizací vlastní vyjmenovaný stacionární zdroj dle Zákona č. 201/2012 Sb., o ochraně ovzduší. Emisní limity jsou ovšem u společnosti Tebo dodržovány a její činnost je kontrolována příslušným orgánem ochrany životního prostředí. Byť je téměř celé město plynofikované, najde se ještě několik rodinných domů, které jsou vytápěny uhlím. I ty by se daly považovat za znečišťovatele ovzduší.

Na kvalitě vod se podílí rozšiřování kanalizace a její svedení do ČOV. Jedna z čističek patří společnosti Tebo a.s., je přímo v jejím areálu a pod ni patří celé sídliště Československé armády. ČOV, která je v majetku Města Nová Včelnice byla vybudována v letech 2004 - 2006. Samozřejmě rizikem pro spodní vody je používání zemědělské technologie (hnojení, silážní jámy) a současně malé riziko představují jímky u rodinných domů, které nejsou připojené na kanalizační systém obce.

¹¹ Vybraná data za obec. http://vdb.czso.cz/vdbvo/maklist.jsp?kapitola_id=924& [cit. 2015-05-27] online.

¹² Vybraná data za obec. <https://vdb.czso.cz/sldbvo/#!stranka=podletematu&tu=30710&th=&vseuzemi=null&v=&vo=null&void=> [cit. 2015-05-27] online.

Městem prochází řeka Kamenice a kolem jejího koryta je uchováván zelený pás. V blízkosti řeky se nachází VKP stromová alej „K Berounským“, jejíž stáří je odhadováno až do 430 let a stromů alej čítá cca. 176 ks. Skládá se zejména z dubů, olší a lip. Na tzv. „Panské cestě“ se nachází alej dubová, která je jednou z nejhezčích, nejrozsáhlejších a nejstarších v jižních Čechách. Stáří dubů je odhadováno na 150 – 200 let a stromů alej čítá 73. Dubová alej je také registrována jako VKP.

V katastrálním území obce se nachází dva památné stromy a to lípa srdčitá na Brabci, jejíž obvod je 500 cm, výška 24 m a její stáří se odhaduje na 200 let. Dalším památným stromem je tzv. „Lípa u Černých“. Její výška je 15 m, obvod 180 cm a lze ji nalézt poblíž Panské cesty. V Nové Včelnici se nenachází žádné území, které by mělo vyšší stupeň ochrany.

Odpadové hospodářství

Svoz odpadů je zajištěn firmou AVE CZ odpadové hospodářství s.r.o. Směsný komunální odpad je ukládán na skládku Fedrpuš v Jindřichově Hradci. Svoz komunálního odpadu probíhá od 99 % obyvatel. Separovaný odpad je předáván k dotřídění různým firmám dle typu separace. Nádoby na separovaný odpad jsou umístěny na veřejných místech. Vlastníky jsou AVE CZ odpadové hospodářství s.r.o., Město Nová Včelnice a EKO-KOM, a.s. Nová Včelnice má v současné době 28 hnízd s nádobami na separovaný a dohromady lze v celém městě najít 90 nádob - 30 kontejnerů na papír, 36 na plasty a kompozitní obaly a 24 na sklo.

Město má dále uzavřenou smlouvu se společností TextilEco a.s. na zpětný odběr textilu, bot a hraček, ASEKOL s.r.o na zpětný odběr malých elektrozařízení, ECOBAT s.r.o. na zpětný odběr přenosných baterií, Cart4Future s.r.o. na zpětný odběr použitých cartridge a laserových tonerů, EKOLAMP a.s. na zpětný odběr osvětlovacích zařízení, jejichž sběrné nádoby jsou umístěny přímo ve městě nebo na městském úřadě.

Město provozuje také sběrný dvůr, kam je vyvážen velkoobjemový, biologický, nebezpečný, stavební, textilní nebo tříděný odpad a malá elektrozařízení nebo domácí spotřebiče. Město má v rámci působení sběrného dvora uzavřenou smlouvu se společností ASEKOL s.r.o. na zpětný odběr solárních panelů, EKOLAMP a.s. na zpětný odběr osvětlovacích zařízení, SYCOREX CR s.r.o. na likvidaci pneumatik a ELEKTROWIN a.s. na zpětný odběr domácích spotřebičů.

1.1.7 Správa města

Zásadními orgány obce jsou zastupitelstvo, starosta, městský úřad, výbory, organizační složky města, komise, zvláštní orgány města, právnické osoby zřízené městem a příspěvkové organizace.

V Nové Včelnici je v současné době 11 zastupitelů. Ve volbách v roce 2014 s přehledem zvítězila strana SNK pro naše město, která získala téměř 44% ze všech platných hlasů a získala v současném zastupitelstvu 6 mandátů. ČSSD získala mandát 1. Stejně tak dopadly i ODS nebo KSČM, které mají obě po 1 mandátu. 2 mandáty získalo SDRUŽENÍ PRO VOLBY 2014 s 19% hlasů.¹³

V obci se nachází městský úřad, který má několik odborů - evidenci obyvatel (sekretariát starosty), finanční odbor, odbor výstavby a územního plánování s oddělením životního prostředí, dopravy a investic. V obci lze nalézt ještě matriku, jejíž pracovník se zabývá i pozemkovou a sociální oblastí. Pro snadnější chod městského úřadu je zřízena funkce tajemníka. V obci není zřízena rada a všechny její kompetence vykonává starosta města.

¹³ Novovčelnický zpravodaj. <http://www.vcelnice.cz/uploads/soubory/zpravodaj-nv-11-2014.pdf> [cit. 2015-06-01] online.

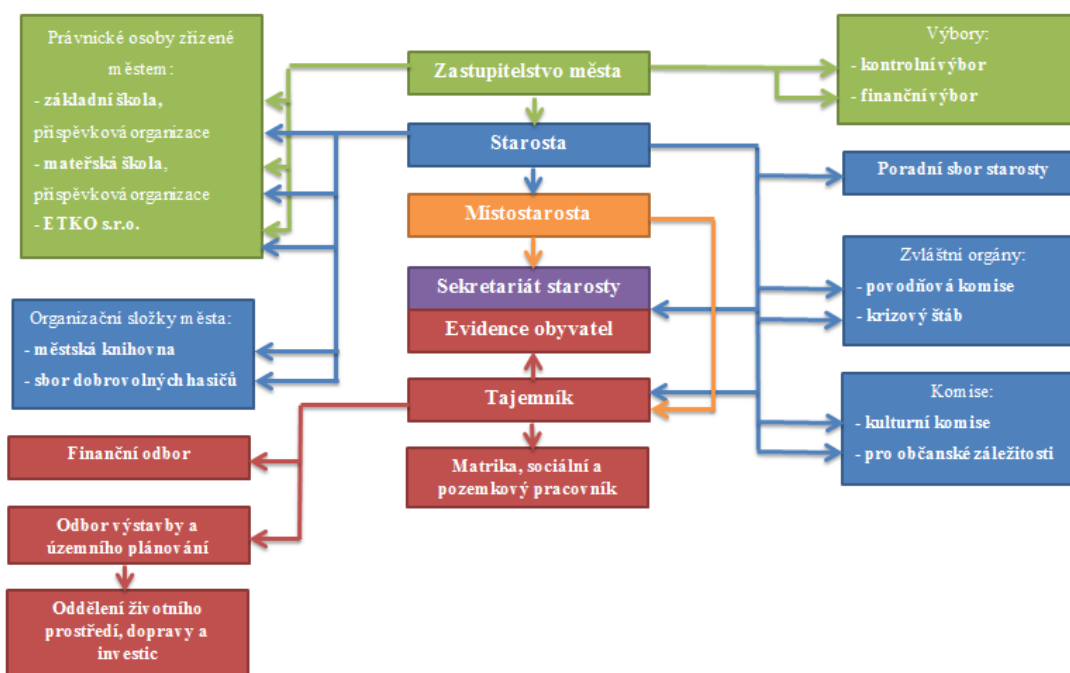
K městu patří jím zřízené právnické osoby, což je společnost ETKO s.r.o., základní škola a mateřská škola. Součástí jsou i zákonně zřizované výbory a to kontrolní výbor a finanční výbor, které se zodpovídají zastupitelstvu. Město má svůj krizový štáb a povodňovou komisi, což jsou zvláštní orgány obce a podléhají starostovi. Starosta zřizuje i komise a to kulturní a pro občanské záležitosti. Dále lze zde nalézt veřejnou knihovnu a sbor dobrovolných hasičů, což jsou příspěvkové organizace. Vše je přehledně zaznačeno na Schématu 2.

V rámci přenesené působnosti je v obci vykonávána matrika, evidence obyvatel, stavební úřad a věci spojené se životním prostředím a dopravou.

Město zaměstnává v současné době 9 úředníků a 1 provozního pracovníka. Vzdělávání úředníků probíhá dle Zákona č. 312/2002 Sb., o úřednících samosprávných celků, které tkví v tom, že zaměstnanci absolvují vstupní vzdělání, vzdělávání odborné způsobilosti, průběžné vzdělávání a vzdělávání vedoucích pracovníků. Nebrání se ani tomu, pokud si zaměstnanci chtějí zvyšovat vzdělání nad rámec své pozice.

Město Nová Včelnice má uzavřené partnerství se dvěma městy. Od roku 1991 s bavorským městem Neuöttingem a od roku 1994 se švýcarským Eggiwilem. Obsahem partnerství je výměna zkušeností v oblasti samosprávy a zapojení veřejnosti do komunitního života, což obsahuje zejména spolupráci se základní školou a dalšími organizacemi pro děti a mládež.

Schéma 2: Organizační schéma města Nová Včelnice



Zdroj: vlastní

Řízení města

Z hlediska prvků managementu a kvality je městský úřad poměrně nedotčen. Zatím nejsou používány žádné oficiální metody jako brainstorming, CAF, BSC apod. V posledních letech se zvýšila komunikace s veřejností (webové stránky, Novovčelnický zpravodaj). Používány jsou metody na zpracování rozvojových dokumentů.

Finance města

Město Nová Včelnice každoročně sestavuje rozpočet, který má vyrovnanou stranu příjmů a výdajů. Návrh rozpočtu i jeho schválená verze jsou běžně dostupné na informačních plochách města. Tabulka 7 zobrazuje rozdíl mezi plánovanými příjmy dle schváleného rozpočtu a skutečným stavem. V posledních dvou letech je vidět zvýšení skutečných příjmů oproti plánovaným, což pramení ze zvýšení daňových příjmů. Výdaje jsou vždy nižší, než byl plánovaný stav, což značí opatrnost ze strany obce.

Tabulka 7: Rozdíl mezi plán a skutečností příjmy a výdaje 2010 – 2014 v tis. Kč

Ukazatele	2010	2011	2012	2013	2014	2015
Příjmy plán	33 335	28 867	30 571	30 356	33 550	37 080
Příjmy skutečnost	27 428	30 515	26 929	33 276	39 335	?
Výdaje plán	33 335	28 867	30 571	30 356	33550	37 080
Výdaje skutečnost	27 361	24 288	27 314	30 420	31 822	?

Zdroj: Město Nová Včelnice, 2015 a Monitor, 2015¹⁴

Daňové příjmy jsou základem pro jakoukoliv obec. V Tabulce 8 je vidět, že daňové příjmy se pohybovaly až do roku 2013 na téměř stejné úrovni, ale v roce 2013 se zvedly o 28%. Důvodem bylo zvýšení daně z příjmů fyzických osob ze závislé činnosti a funkčních požitků a zvýšení daně z příjmů právnickým osobám.

Příjmy z dotací se standardně pohybují okolo 4 mil. Kč ročně. Skok je vidět v roce 2011, ten pramení zejména z vyúčtování akce „Kanalizace a vodovod Stará Včelnice“. Akce, ale nebyla úspěšná a zatížila rozpočet do budoucích let, kdy je nutné ji vratet. Viz rozpočtový výhled v příloze 6. V roce 2013 probíhalo několik akcí podporovaných dotačními tituly - rekultivace skládky, ošetření VKP, rekonstrukce zahrady MŠ. K vyúčtování některých z nich docházelo ovšem až v roce 2014. V roce 2014 byla také realizována akce snížení imisní zátěže dopravy, která byla podporována dotací.

Nedaňové příjmy mají téměř konstantní průběh. Oproti tomu kapitálové zaznamenaly v roce 2013 skok o 88%. Ty jsou zaštitěny zejména prodejem pozemků.

¹⁴ Rozpočty Nová Včelnice. <http://www.vcelnice.cz/rozpocety.html> [cit. 2015-06-12] online.

Tabulka 8: Příjmy města 2010 - 2014 v tis. Kč

Příjmy	2010	2011	2012	2013	2014
Daňové	18 359	18 248	18 753	24 008	25 311
Nedaňové	4 661	4 721	4 528	4 476	5 087
Kapitálové	298	99	113	814	1 246
Z dotací	4 110	7 447	3 535	3 977	7 691
Celkem	27 428	30 515	26 929	33 276	39 335

Zdroj: Monitor, 2015

Ve výdajích, které zobrazuje Tabulka 9, jasně dominují výdaje provozní. Jejich průběh je bez extrémních výkyvů. Naopak kapitálové výdaje zaznamenávají stálý nárůst. V roce 2015 se dá také předpokládat tento trend už při pohledu do Tabulky 7, kde jsou uvedeny schválené výdaje města, nejvyšší za poslední roky. Důvodem navýšení kapitálových výdajů je zejména realizace mnoha investičních akcí, které jsou financovány z pokladny města.

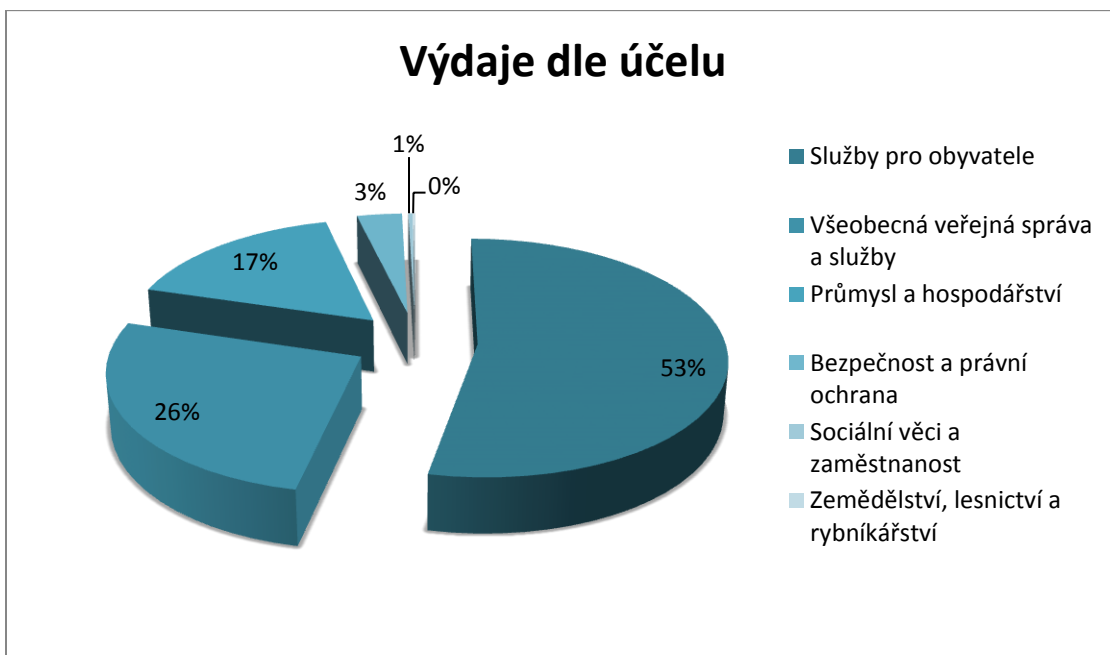
Tabulka 9: Výdaje města 2010 - 2014 v tis. Kč

Výdaje	2010	2011	2012	2013	2014
Provozní	20 292	20 394	21 030	22 563	21 569
Kapitálové	7 069	3 894	6 284	7 856	10 254
Celkem	27 361	24 288	27 314	30 420	31 822

Zdroj: Monitor, 2015

U provozních výdajů jsou největší částky vydávány na služby pro obyvatele za posledních 5 let (2010 – 2014) to bylo 75 259 000 Kč. Následuje všeobecná veřejná správa a služby s 37 167 000 Kč, průmysl a hospodářství 23 470 000 Kč, bezpečnost a právní ochrana 4 685 000 Kč, sociální věci a zaměstnanost 482 000 Kč a zemědělství, lesnictví a rybníkářství s 161 000 Kč. Přesný podíl výdajů na celku je přehledně zobrazen v následujícím grafu. Data byla pro potřeby práce zaokrouhlena.

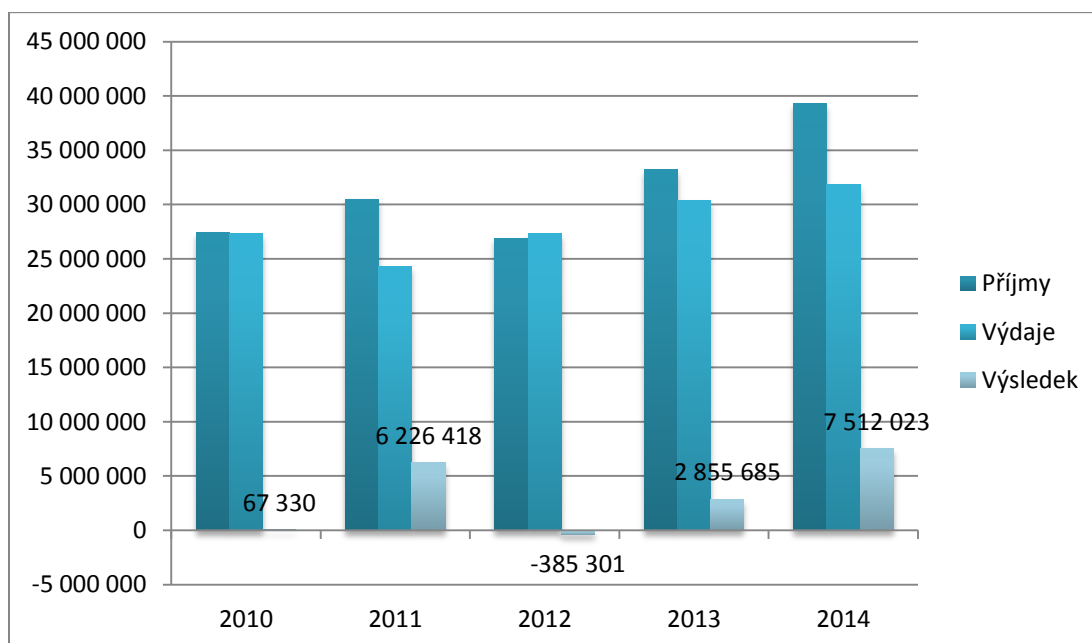
Graf 5: Výdaje dle účelu



Zdroj: Monitor, 2015

Nová Včelnice hospodaří s přebytkovým rozpočtem, krom roku 2012. Od roku 2013 se přebytek rozpočtu prudce navyšuje. Viz následující graf.

Graf 6: Skutečné s příjmy a výdaje města Nová Včelnice 2010 - 2014



Zdroj: Monitor, 2015¹⁵

Město Nová Včelnice začalo roku 2013 sestavovat i rozpočtový výhled pro další roky viz Příloha 3. Rozpočtový výhled je povinný pouze u státního rozpočtu, město ho tvoří z vlastní vůle. Je to jistě nástroj pro zlepšení manažerského řízení a současně budoucí predikce.

¹⁵ Vybraná data za obec. <http://monitor.statnipokladna.cz/2012/obce/detail/00247146?do=yearSelector-submit> [cit. 2015-06-10] online.

2 SWOT analýza obce Nová Včelnice

Analýza SWOT uvede silné stránky, slabé stránky, příležitosti a ohrožení města. SWOT analýza je rozdělena do několika oblastí, které řeší rozvojové možnosti.

SWOT analýza vychází ze socioekonomické analýzy a měla by tvořit výstup pro část programovou. SWOT analýza bude rozdělena do jednotlivých částí a to technická infrastruktura, občanská vybavenost, bydlení a obyvatelstvo, ekonomické prostředí a zaměstnanost, životní prostředí a správa města. Zmíněné části se rozdělí ještě na vnitřní prostředí (silné a slabé stránky) a prostředí vnější (příležitosti a hrozby), v kterých budou uváděny jednotlivé ukazatele a ty následně bodově hodnoceny. Všechny jednotlivé části mají i svou svodnou část, která je podrobena dalšímu hodnocení. Výstup SWOT analýzy poměrně jasně stanovuje priority, jejich zohlednění v části programové a jejich následné rozložení do cílů, aktivit a opatření.

Hodnocení je typickým rysem víceúrovňové analýzy, kdy hodnocení probíhá na základě předem stanovené bodovací stupnice. Lze se pak snáze orientovat, které silné stránky jsou pro obec opravdu ty silné, a může se o ně opřít, a které už se pohybují na pomezí silných a slabých a nelze na ně tolik spoléhat.

Tabulka 10: Bodové hodnocení - silné stránky

Definovaná pozice	Bodové hodnocení
Velmi silná pozice	7 - 10
Středně silná pozice	4 - 6
Zanedbatelná	0 - 3

Zdroj: vlastní

Tabulka 11: Bodové hodnocení - slabé stránky

Definovaná pozice	Bodové hodnocení
Velmi slabá pozice	7 - 10
Středně slabá pozice	4 - 6
Zanedbatelná	0 - 3

Zdroj: vlastní

Tabulka 12: Bodové hodnocení - příležitosti

Definovaná pozice	Bodové hodnocení	Poznámka
Velká příležitost	7 - 10	Jak moc lze příležitost využít? Je schopnost danou příležitost využít? Lze situaci ovlivnit?
Střední příležitost	4 - 6	
Malá příležitost	0 - 3	

Zdroj: vlastní

Tabulka 13: Bodové hodnocení - hrozby

Definovaná pozice	Bodové hodnocení	Poznámka
Velká hrozba	7 - 10	O jak velkou hrozbu se jedná? Je velká pravděpodobnost této situace? Lze situaci ovlivnit?
Střední hrozba	4 - 6	
Nízká hrozba	0 - 3	

Zdroj: vlastní

Další část hodnocení spočívá v procentním přiřazení významnosti k jednotlivým ukazatelům, kdy nejvýše možná získaná hodnota je 100%. Tato část spolu s částí bodového ohodnocení bude konzultována se zástupcem města a několika pracovníky městského úřadu, aby byla zachována objektivita SWOT analýzy. Každý odpovídal sám za sebe a následně byly výsledky zprůměrovány. Číslo nezaznamenala velké skokové rozdíly.

Poslední aktivitou je přepočítání bodového hodnocení k určení významnosti. Ten je proveden, tak že např. bodové hodnocení ukazatele je 10, významnost ukazatele je 70%. To znamená, že přepočtený bodový ukazatel je 7 ($10 \times 70 = 700$, $700 : 100 = 7$). Tím je získána výsledná hodnota ukazatelů a lze určit jejich pořadí. U svodných ukazatelů se postupuje stejným principem.

V závěru je ještě konečné vyhodnocení SWOT analýzy, což lze nazvat kompletní svodnou analýzou, která odhalí, co převládá ve vnitřním prostředí – silné nebo slabé stránky? A u vnějšího prostředí – příležitosti či hrozby?

2.1.1 Technická infrastruktura

U silných stránek technické infrastruktury bylo identifikováno 10 ukazatelů, které se spojují ve 2 svodné ukazatele a to dopravu a technickou vybavenost. Dle hodnocení je na tom technická vybavenost lépe než doprava.

Tabulka 14: Silné stránky - technická infrastruktura

Ukazatel	Bodové hodnocení	Významnost v %	Přepočítání	Pořadí	Svodný ukazatel	Bodové hodnocení	Významnost v %	Přepočítání	Pořadí
Železniční spojení	8,4	88%	7,4	2	Doprava	7,9	82%	6,5	2
Autobusová spojení a umístění zastávek	8,8	94%	8,3	1					
Silnice I. třídy a blízkost dálnice D1	6,6	64%	4,2	3					
Vodovod	10	98%	9,8	1	Technická vybavenost	9,3	93%	8,6	1
Vodojem	8,8	86%	7,6	5					
ČOV	9,2	90%	8,3	4					
Odkanalizování	9,6	98%	9,4	2					
Rozvod elektřiny	10	98%	9,8	1					
Rozvod plynu	8,6	84%	7,2	6					
Telekomunikační síť	9,5	98%	9,3	3					

U slabých stránek technické infrastruktury bylo definováno celkem 8 ukazatelů a 3 svodné ukazatele a to místní komunikace, technická vybavenost a doprava. Nejsilnější slabou stránkou je technická vybavenost, zejména stáří kanalizace. Data, která byla získána, poukazují na malou sílu slabých stránek, jejich ohodnocení se pohybuje na spodní hranici.

Tabulka 15: Slabé stránky - technická infrastruktura

Ukazatel	Bodové hodnocení	Významnost v %	Přepočet	Pořadí	Svodný ukazatel	Bodové hodnocení	Významnost v %	Přepočet	Pořadí
Stav místních komunikací	5,6	61%	3,4	2	Místní komunikace	5	49%	2,5	2
Délka místních komunikací	4,4	36%	1,6	1					
Stáří kanalizace	8	90%	7,2	1	Technická vybavenost	5,9	59%	3,5	1
Vybavení pro opravy technické infrastruktury	4,2	26%	1,1	4					
Nedostatek chodníků, případně jejich nedostačující technický stav	5,4	60%	3,2	3					
Snižování využívání železniční dopravy	6	64%	3,8	1	Doprava	4,5	49%	2,2	3
Nedostatek parkovacích míst	5,8	66%	3,8	2					
Poloha města mimo hlavní silnici	1,6	16%	0,3	2					

U příležitostí technické infrastruktury bylo definováno celkem 6 ukazatelů a 3 svodné ukazatele. Největší příležitosti se městu naskýtají v technické vybavenosti, zejména v její údržbě a výměně.

Tabulka 16: Příležitosti - technická infrastruktura

Ukazatel	Bodové hodnocení	Významno st v %	Přepočet	Pořadí	Svodný ukazatel	Bodové hodnocení	Významno st v %	Přepočet	Pořadí
Údržba a rozšíření	7,8	85%	6,6	1	Místní komunikace	7,3	67%	4,9	2
Zlepšení šířkových a nosných profilů komunikací	6,8	50%	3,4	3					
Využívání dotačních programů	7,4	67%	5	2					
Výměna a údržba	7,4	89%	6,6	1	Technická vybavenost	6,9	74%	5,1	1
Využívání dotačních programů	6,4	58%	3,7	2					
Podpora zachování úzkokolejky	3,8	78%	3	3	Doprava	9,8	78%	3	3

U ohrožení technické infrastruktury bylo definováno 6 ukazatelů a 2 svodné ukazatele. Největší hrozbou je v technické vybavenosti, zejména složitá příprava projektů a jejich následné financování.

Tabulka 17: Ohrožení - technická infrastruktura

Ukazatel	Bodové hodnocení	Významnost v %	Přepočet	Pořadí	Svodný ukazatel	Bodové hodnocení	Významnost v %	Přepočet	Pořadí
Náročnost přípravy projektů a jejich financování	8	75%	6	1	Technická vybavenost	6,7	78%	5,2	1
Nedostatečná kapacita vodojemu a ČOV pro budoucí rozvoj města	5,4	80%	4,3	2					
Zrušení úzkokolejné dráhy	7	84%	5,9	1	Doprava	6,7	66%	4,4	2
Zvyšování počtu automobilů – nutnost větší údržby komunikací	6,8	61%	4,2	3					
Zvyšování počtu automobilů – nedostatek parkovacích míst	8	68%	5,4	2					
Zvyšování počtu automobilů – negativní dopad na hromadnou dopravu	4,8	52%	2,5	4					

Tabulka 18: Vyhodnocení oblasti technické infrastruktury

SWOT	Svodné ukazatele	Dílčí ukazatele	Průměrné hodnocení	Pořadí
S: silné stránky	2	10	8,6	1
W: slabé stránky	3	8	2,4	4
O: příležitosti	3	6	4,3	3

T: hrozby	2	6	4,8	2
-----------	---	---	-----	---

2.1.2 Občanská vybavenost, bydlení a obyvatelstvo

U silných stránek občanské vybavenosti, bydlení a obyvatelstva bylo definováno celkem 18 dílčích ukazatelů a 4 svodné ukazatele. Zásadní silnou stránkou je místní vzdělávání.

Tabulka 19: Silné stránky - občanská vybavenost, bydlení a obyvatelstvo

Ukazatel	Bodové hodnocení	Významno st v %	Přepočet	Pořadí	Svodný ukazatel	Bodové hodnocení	Významno st v %	Přepočet	Pořadí
Dostupnost základní lékařské péče	8,4	91%	7,6	2	Zdravotnické a jiné služby	7,1	74%	5,3	3
Ubytování s péčí pro seniory	8,4	91%	7,6	2					
Česká pošta	8,2	84%	6,9	3					
Veřejně přístupný internet	5,6	66%	3,4	5					
Bankomaty	6	58%	3,5	4					
Poradenské služby	6,4	48%	3,1	6					
Obchody s potravinami	9	91%	8,2	1					
Jinak zaměřené obchody	4,8	64%	3,1	6					
Základní škola	9,6	99%	9,5	1	Vzdělávání	9,6	99%	9,5	1
Mateřská škola	9,6	98%	9,4	2	Kultura, sport a volnočasové aktivity	7,2	71%	4,1	4
Činnost spolků	7,8	72%	5,6	2					
Sportovní stadion	8,6	82%	7,1	1					
Vnitřní sportoviště	7,2	74%	5,3	3					
Cyklotrasa	6,6	64%	4,2	4					
Procházkové trasy	5,8	64%	3,7	5	Bydlení	8,3	72%	6	2
Kvalita bytového fondu	7	68%	4,8	3					
Kvantita bytového fondu	8,8	60%	5,3	2					

Množství využitelných ploch pro novou výstavbu	9,2	88%	8,1	1					
--	-----	-----	-----	---	--	--	--	--	--

U slabých stránek občanské vybavenosti, bydlení a obyvatelstva bylo definováno 10 dílčích ukazatelů a 5 svodných ukazatelů. Problémy jsou u obyvatelstva, zejména neustále snižování jeho počtu.

Tabulka 20: Slabé stránky - občanská vybavenost, bydlení a obyvatelstvo

Ukazatel	Bodové hodnocení	Významnost v %	Přepočet	Pořadí	Svodný ukazatel	Bodové hodnocení	Významnost v %	Přepočet	Pořadí
Nedostupnost bankovního ústavu	8,4	56%	4,7	2	Zdravotnické a jiné služby	7,1	74%	5,3	2
Nedostatek prvků pro tělesně nebo jinak postižené	7,8	87%	6,8	1					
Chybí technicky vyhovující hasičárna	5,3	78%	4,1	3					
Celoživotní vzdělávání	9	52%	4,7	1	Vzdělávání	9	52%	4,7	3
Zaměření spolkové činnosti zejména na sport	4,8	64%	3,1	3	Kultura, sport a volnočasové aktivity	6,3	68%	4,3	4
Malé možnosti kulturního vyžití	5,6	69%	3,9	2					
Neexistuje náměstí	8,6	70%	6	1					
Neustálé snižování počtu obyvatel	7,6	90%	6,8	1	Obyvatelstvo	7,6	90%	6,8	1
Nezájem o parcely v obci	7,8	83%	6,5	1	Bydlení	7,4	71%	5,3	2
Stáří bytového fondu	7	58%	4,1	2					

Příležitosti občanské vybavenosti, bydlení a obyvatel byly definovány 9 dílčími ukazateli a 4 svodnými ukazateli. Příležitosti jsou zejména ve zdravotnických a jiných službách a to výstavba nové hasičské zbrojnice.

Tabulka 21: Příležitosti – občanská vybavenost, bydlení a obyvatelstvo

Ukazatel	Bodové hodnocení	Významnost v %	Přepočet	Pořadí	Svodný ukazatel	Bodové hodnocení	Významnost v %	Přepočet	Pořadí
Zvyšování počtu prvků pro tělesně nebo jinak postižené	7	77%	5,4	2	Zdravotnické a jiné služby	8	83%	6,6	1
Výstavba nové hasičárny	8,9	88%	7,8	1					
Podpora spolkové činnosti	6,4	73%	4,7	1	Kultura, sport a volnočasové aktivity	4,6	71%	3,3	4
Zvýšení kulturního vyžití se zaměřením na jednotlivé cílové skupiny	4,4	64%	2,8	2					
Vytvoření náměstí	3	76%	2,3	3					
Využití školských zařízení k celoživotnímu vzdělávání	8,3	59%	4,9	1	Vzdělávání	6,3	54%	3,4	3
Podpora celoživotního vzdělávání	4,2	48%	2	2					
Podpora modernizace a obnovy bytového fondu	4	69%	2,8	2	Bydlení	6,5	68%	4,4	2
Využívání dotačních titulů	5	66%	3,3	1					

U hrozeb občanské vybavenosti, bydlení a obyvatel bylo definováno 9 dílčích ukazatelů a 5 svodových ukazatelů. Jako největší hrozba se ukázalo obyvatelstvo a zejména jeho migrace. Současně jsou také problémové zdravotnické a jiné služby a to zejména možnost výpovědi SDH z nájemních prostor.

Tabulka 22: Hrozby – občanská vybavenost, bydlení a obyvatelstvo

Ukazatel	Bodové hodnocení	Významnost v %	Přepočten	Pořadí	Svodný ukazatel	Bodové hodnocení	Významnost v %	Přepočten	Pořadí
Odliv lékařů z menších měst	5,2	92%	4,8	2	Zdravotnické a jiné služby	6,5	93%	6	1
Výpověď SDH ze současných nájemních prostor	7,8	93%	7,3	1					
Snížení využití vlivem nižší porodnosti	4,1	78%	3,2	1	Vzdělávání	4,1	78%	3,2	4
Ekonomické činnosti mají přednost před spolkovými	7	61%	4,3	2	Kultura, sport a volnočasové aktivity	7,3	60%	4,4	3
Nutnost dodržování mnoha norem	7,6	58%	4,4	1					
Zhoršování sousedských vztahů	3,5	89%	3,1	3	Obyvatelstvo	6,7	90%	6	1
Stárnutí obyvatel	8,4	89%	7,5	2					
Migrace obyvatel	8,4	93%	7,8	1					
Laxní přístup majitelů nemovitostí k jejich stavu	6,4	78%	5	1	Bydlení	6,4	78%	5	2

Tabulka 23: Vyhodnocení oblasti občanské vybavenosti, bydlení a obyvatelstva

SWOT	Svodné ukazatele	Dílčí ukazatele	Průměrné hodnocení	Pořadí
S: silné stránky	4	18	6,2	1
W: slabé stránky	5	10	4,1	4
O: příležitosti	4	9	4,4	3
T: hrozby	5	9	4,9	2

2.1.3 Ekonomické prostředí a zaměstnanost

U silných stránek ekonomického prostředí a zaměstnanosti bylo definováno 10 dílčích ukazatelů a 4 svodné ukazatele. Nejsilnější silnou stránkou je průmysl, zejména tradice v textilní výrobě. Se stejným bodovým ohodnocením skončily i služby, zejména dostatek prostor pro poskytování služeb.

Tabulka 24: Silné stránky - ekonomické prostředí a zaměstnanost

Ukazatel	Bodové hodnocení	Významno st v %	Přepočet	Pořadí	Svodný ukazatel	Bodové hodnocení	Významno st v %	Přepočet	Pořadí
Tradice v textilní výrobě	8	79%	6,3	1	Průmysl	6,2	80%	5	1
Různorodost podniků	4,4	81%	3,6	2					
Nabídka služeb	3,8	87%	3,3	2					
Dostatek prostor pro nabízení služeb	8,4	76%	6,4	1	Služby	6,1	82%	5	1
Tradice v zemědělství	8,2	69%	5,7	1	Zemědělství, lesnictví a rybníkářství	7,1	62%	4,4	2
Tradice v lesnictví	5,8	52%	3	3					
Tradice v rybníkářství	7,4	65%	4,8	2					
Dostatečná kapacita ubytovacích a stravovacích zařízení	5,8	68%	3,9	2	Cestovní ruch	5,6	77%	4,3	3
Historické památky	2,8	77%	2,2	3					
Přírodní prostředí	8,2	87%	7,1	1					

U slabých stránek ekonomického prostředí a zaměstnanosti bylo definováno 9 dílčích ukazatelů a 5 svodných ukazatelů. Největšími problémy jsou ty se zaměstnaností, zejména nízký počet pracovních míst.

Tabulka 25: Slabé stránky - ekonomické prostředí a zaměstnanost

Ukazatel	Bodové hodnocení	Významnost v %	Přepočet	Pořadí	Svodný ukazatel	Bodové hodnocení	Významnost v %	Přepočet	Pořadí
Málo zastoupená progresivní odvětví	7,8	71%	5,5	1	Průmysl	7,8	71%	5,5	3
Technicky odpovídající prostory	6	77%	4,6	1	Služby	6	77%	4,6	4
Snižování investic ze strany města	9,8	42%	3,3	1	Zemědělství, lesnictví, rybníkářství	9,8	42%	3,3	5
Nedostatečná propagace	9,4	88%	8,3	1	Cestovní ruch	8	70%	5,6	2
Slabá nabídka možností pro trávení volného času (krom sportovních činností)	7,8	75%	5,9	2					
Převažuje krátkodobý cestovní ruch	7,6	65%	4,9	3					
Vyžití pouze v letním období	7,2	53%	3,8	4					
Nutnost vyjíždění za prací	7	80%	5,6	2	Zaměstnanost	7,7	81%	6,2	1
Nízký počet pracovních míst	8,4	81%	6,8	1					

U příležitosti ekonomického prostředí a zaměstnanosti bylo definováno 11 dílčích ukazatelů a 4 svodné ukazatele. Největší potenciál pro uplatnění příležitostí má pro město oblast cestovního ruchu, zejména zaměření na přírodní a kulturní bohatství.

Tabulka 26: Příležitosti - ekonomické prostředí a zaměstnanost

Ukazatel	Bodové hodnocení	Významnost v %	Přepočet	Pořadí	Svodný ukazatel	Bodové hodnocení	Významnost v %	Přepočet	Pořadí
Vycházení vstříc investorům ze strany města	10	98%	9,8	1	Průmysl	7,1	79%	5,6	2
Zvýšení spolupráce s městem	8	81%	6,5	2					
Zavádění nových technologií	3,4	67%	2,3	4					
Využívání dotačních programů	6,8	71%	4,8	3					
Zlepšení technického zázemí pro poskytování služeb	7,4	69%	5,1	2	Služby	7,6	72%	5,5	3
Rozšiřování nabídky služeb	7,8	75%	5,9	1	Zemědělství, lesnictví a rybníkářství	6	60%	3,6	4
Zavádění nových technologií	5	53%	2,7	2					
Využívání dotačních programů	7	67%	4,7	1	Cestovní ruch	7,2	82%	5,9	1
Propagační strategie	7,4	81%	6	2					
Zvyšování nabídky služeb v oblasti CR	6,8	80%	5,4	3					
Využití přírodního a kulturního bohatství	7,6	85%	6,5	1					

U hrozeb ekonomického prostředí a zaměstnanosti bylo definováno 10 dílčích ukazatelů a 4 svodné ukazatele. Největší hrozby pro uplatnění příležitostí má pro město oblast cestovního ruchu, zejména v oblasti nezájmu turistů o danou oblast.

Tabulka 27: Hrozby - ekonomické prostředí a zaměstnanost

Ukazatel	Bodové hodnocení	Významnost v %	Přepočet	Pořadí	Svodný ukazatel	Bodové hodnocení	Významnost v %	Přepočet	Pořadí
Nepřehlednost legislativy	5,3	83%	4,4	1	Průmysl	5,8	68%	3,9	3
Vysoká konkurence	7	55%	3,9	2					
Rozvoj ekonomického prostředí na úkor životního	5	65%	3,3	3					
Závislé na politice EU	8,6	73%	6,3	1	Zemědělství, lesnictví a rybníkářství	8,1	69%	5,6	2
Neatraktivní pro mladší osoby	7,8	68%	5,3	3					
Nízká přidaná hodnota	8	67%	5,4	2					
Zvyšování nároků na poskytované služby	7,2	76%	5,5	2	Cestovní ruch	7,9	81%	6,4	1
Nezájem turistů o danou oblast	8	85%	6,8	1					
Výběrová migrace	6	83%	5	1	Zaměstnanost	5,6	67%	3,8	4
Změny v požadavcích na zaměstnance	5,2	51%	2,7	2					

Tabulka 28: Vyhodnocení oblasti ekonomického prostředí a zaměstnanost

SWOT	Svodné ukazatele	Dílčí ukazatele	Průměrné hodnocení	Pořadí
S: silné stránky	4	10	4,7	4
W: slabé stránky	5	9	5	2
O: příležitosti	4	11	5,2	1
T: hrozby	4	10	4,9	3

2.1.4 Životní prostředí

U silných stránek životního prostředí bylo definováno 10 dílčích ukazatelů a 2 svodné ukazatele. Významnou silnou stránkou města je odpadové hospodářství, zejména uvědomělost občanů v oblasti přístupu k odpadovému hospodářství (třídění druhotných surovin, platba za vývoz komunálního odpadu).

Tabulka 29: Silné stránky - životní prostředí

Ukazatel	Bodové hodnocení	Významno st v %	Přepočet	Pořadí	Svodný ukazatel	Bodové hodnocení	Významno st v %	Přepočet	Pořadí
Zachovalé životní prostředí	9	96%	8,6	1	Životní prostředí	7,7	81%	6,2	2
Památné stromy	5	58%	2,9	5					
VKP – stromové aleje	7,6	83%	6,3	4					
Zeleň	8	92%	7,4	2					
Množství rybníků	8,8	76%	6,7	3					
Široké možnosti třídění druhotných surovin	8,4	95%	8	2	Odpadové hospodářství	8,5	86%	7,3	1
Sběrný dvůr v obci	8,9	85%	7,6	3					
Komunitní kompostárna v obci	8,8	68%	6	5					
Uvědomělost občanů v oblasti odpadového hospodářství	9,1	92%	8,4	1					
Osvěta	7,2	88%	6,3	4					

U slabých stránek životního prostředí byly definovány 4 dílčí ukazatele a 2 svodné ukazatele. Problematické je životní prostředí, zejména stav alejí VKP. Data, která byla získána, poukazují na malou sílu slabých stránek, jejich ohodnocení se pohybuje na spodní hranici.

Tabulka 30: Slabé stránky - životní prostředí

Ukazatel	Bodové hodnocení	Významno st v %	Přepočet	Pořadí	Svodný ukazatel	Bodové hodnocení	Významno st v %	Přepočet	Pořadí
Stav alejí VKP	7,6	91%	6,9	1	Životní prostředí	7,9	58%	4,6	1
Nízké využívání alternativních zdrojů energií	8,2	25%	2,1	2					
Nedostatečné vybavení kompostárny	4,6	59%	2,7	1	Odpadové hospodářství	3,2	67%	2,1	2
Nedostatečné vybavení sběrného dvora	1,8	75%	1,4	2					

U příležitosti v životním prostředí bylo definováno 5 dílčích ukazatelů a 2 svodné ukazatele. Největší příležitosti lze nalézt v životním prostředí, zejména revitalizaci alejí VKP.

Tabulka 31: Příležitosti - životní prostředí

Ukazatel	Bodové hodnocení	Významno st v %	Přepočet	Pořadí	Svodný ukazatel	Bodové hodnocení	Významno st v %	Přepočet	Pořadí
Výsadba zeleně	8,4	85%	7,1	2	Životní prostředí	8	69%	5,5	1
Revitalizace alejí VKP	8,6	88%	7,7	1					
Opatření na úsporu energií	7,8	28%	2,2	4					
Využívání dotačních titulů	7,2	73%	5,3	3					
Využívání dotačních titulů	6,8	67%	4,6	1	Odpadové hospodářství	6,8	67%	4,6	2

U hrozeb životního prostředí bylo definováno 5 dílčích ukazatelů a 2 svodné ukazatele. Největší hrozby jsou v životním prostředí, zejména v předpokladu zvýšení v počtu automobilů a následného znečištění. Data, která byla získána, poukazují na malou sílu hrozeb, jejich ohodnocení se pohybuje ve spodní hranici.

Tabulka 32: Hrozby - životní prostředí

Ukazatel	Bodové hodnocení	Významno st v %	Přepočet	Pořadí	Svodný ukazatel	Bodové hodnocení	Významno st v %	Přepočet	Pořadí
Zvýšení počtu automobilů - znečištění	4,4	59%	2,6	1	Životní prostředí	3,1	72%	2,2	1
Likvidace zeleně v důsledku výstavby	2,4	83%	2	3					
Změna krajinného rázu v důsledku výstavby	2,6	79%	2,1	2					
Úpadek trendu separace	1,8	63%	1,1	2	Odpadové hospodářství	3	69%	2,1	2
Změna legislativy	4,2	74%	3	1					

Tabulka 33: Vyhodnocení oblasti životního prostředí

SWOT	Svodné ukazatele	Dílčí ukazatele	Průměrné hodnocení	Pořadí
S: silné stránky	2	10	6,8	1
W: slabé stránky	2	4	3,4	3
O: příležitosti	2	5	5,1	2
T: hrozby	2	5	2,2	4

2.1.5 Správa města

U silných stránek správy města bylo definováno 9 dílčích ukazatelů a 5 svodných ukazatelů. Hlavní silnou stránkou u této oblasti je koncepční řízení, vlastnictví územního a rozvojového plánu.

Tabulka 34: Silné stránky - správa města

Ukazatel	Bodové hodnocení	Významnost v %	Přepočet	Pořadí	Svodný ukazatel	Bodové hodnocení	Významnost v %	Přepočet	Pořadí
Kladné hospodaření obce	8,8	96%	8,5	1	Ekonomická situace	7	96%	6,7	3
Investice do majetku - rekonstrukce	5,2	95%	4,8	2					
Nízká kriminalita	8,2	95%	7,8	1	Bezpečnost	8,2	95%	7,8	2
Územní plán	9,6	96%	9,2	1	Koncepční řízení	9,6	93%	8,9	1
Rozvojový plán	9,6	89%	8,5	2					
Kvalifikace zaměstnanců	9,4	95%	8,9	1	Efektivní řízení	9,4	95%	8,9	1
Transparentní vedení města	7,6	91%	6,9	1	Kvalitní řízení	5,6	91%	5,1	4
Komunikace s občany	6,8	95%	6,5	2					
Zapojování občanů	2,4	86%	2,1	3					

U slabých stránek správy města bylo definováno 11 dílčích ukazatelů a 6 svodných ukazatelů. Největší problémy jsou v ekonomické situaci města, zejména závislost na daňových příjmech. Zbylá data poukazují na malou sílu slabých stránek, jejich ohodnocení se pohybuje ve spodní hranici.

Tabulka 35: Slabé stránky - správa města

Ukazatel	Bodové hodnocení	Významno st v %	Přepočet	Pořadí	Svodný ukazatel	Bodové hodnocení	Významno st v %	Přepočet	Pořadí
Závislost na daňových příjmech	9,8	58%	5,7	1	Ekonomická situace	8,4	61%	5,1	1
Nutnost navrácení dotace z OP ŽP	7	64%	4,5	2					
Vandalismus	7	69%	4,8	1	Bezpečnost	5,8	50%	2,9	3
Chybí městská policie	4,6	30%	1,4	2					
Chybí dlouhodobý strategický dokument	4,8	42%	2	2	Koncepční řízení	6,5	50%	3,3	2
Chybí propojenost jednotlivých aktivit a rozhodnutí	8,2	58%	4,8	1					
Absence metod řízení	8	25%	2	1	Efektivní řízení	6,7	18%	1,2	6
Nedostatečné vzdělání pracovníků v manažerských oblastech	5,2	10%	0,5	2					
Absence metod kvality	8,7	21%	1,8	1	Kvalitní řízení	6	28%	1,7	4
Neexistuje komunikační strategie	4,6	12%	0,6	2					
Nevyužívání nástrojů marketingu	5	31%	1,6	1	Propagace	5	31%	1,6	5

U příležitostí správy města bylo definováno 11 dílčích ukazatelů a 6 svodných ukazatelů. Příležitosti jsou v ekonomické situaci města, zejména využívání dotačních titulů. Příležitosti ovšem nemají příliš silný potenciál. Jejich ohodnocení se pohybuje kolem dolní hranice.

Tabulka 36: Příležitosti - správa města

Ukazatel	Bodové hodnocení	Významno st v %	Přepočet	Pořadí	Svodný ukazatel	Bodové hodnocení	Významno st v %	Přepočet	Pořadí
Vypsání vlastních programů	6,6	30%	2	2	Ekonomická situace	8	50%	4	1
Využívání dotačních titulů	9,5	69%	6,6	1					
Preventivní programy	6,4	49%	3,1	1	Bezpečnost	6,4	49%	3,1	3
Vytvoření dlouhodobého plánu	7,6	26%	2	2	Koncepční řízení	7,5	31%	2,3	5
Využití spolupráce se studenty, akademiky, odborníky	7,4	36%	2,7	1					
Zvyšování kvalifikace zaměstnanců	8	71%	5,7	1	Efektivní řízení	7,5	44%	3,3	2
Zavedení metod řízení	7	16%	1,1	2					
Zvýšení spolupráce s veřejností (nové metody)	6,8	57%	3,9	1	Kvalitní řízení	7,6	35%	2,7	4
Zavedení metod kvality	8,3	12%	1	2					
Využití nástrojů marketingu	6,4	49%	3,1	1	Propagace	6,1	38%	2,3	5
Vytvoření komunikační strategie	5,8	27%	1,6	2					

U hrozeb správy města bylo definováno 8 dílčích ukazatelů a 4 svodné ukazatele. Největší hrozby mohou dopadnout na ekonomickou situaci obce, zejména při stálém snižování počtu obyvatel.

Tabulka 37: Hrozby - správa města

Ukazatel	Bodové hodnocení	Významno st v %	Přepočet	Pořadí	Svodný ukazatel	Bodové hodnocení	Významno st v %	Přepočet	Pořadí
Centrální přerozdělování daní	5,3	52%	2,8	4	Ekonomická situace	4	68%	5	1
Snižování počtu obyvatel – menší daňové příjmy	8,4	90%	7,6	1					
Zvyšování počtu seniorů – narůstající nároky na služby	7,6	59%	4,5	3					
Vysoká konkurence při získávání dotačních titulů	8,4	70%	5,9	2					
Negativní vliv společnosti na děti a mládež	2,6	76%	2	1	Bezpečnost	2,6	76%	2	4
Ohrožení koncepcí z hlediska politických rozhodnutí	2,1	79%	1,7	2	Koncepční řízení	3	72%	2,2	3
Složité legislativa	3,8	64%	2,4	1					
Legislativní limity	5,8	57%	3,3	1	Efektivní a kvalitní správa	5,8	57%	3,3	2

Tabulka 38: Vyhodnocení oblasti správa města

SWOT	Svodné ukazatele	Dílčí ukazatele	Průměrné hodnocení	Pořadí
S: silné stránky	5	9	7,5	1
W: slabé stránky	6	11	2,6	4
O: příležitosti	6	11	3,5	2
T: hrozby	4	8	3,1	3

2.1.6 Závěr SWOT analýzy

V této tabulce je proveden celkový souhrn SWOT analýzy. Lze z něj zjistit, jestli dominují ve vnitřním prostředí silné nebo slabé stránky. U vnějšího prostředí, zda lze využít příležitosti nebo naopak eliminovat hrozby.

Na základě SWOT analýzy by město mělo využívat strategii SO. Ve vnitřním prostředí byly SWOT analýzou zjištěny jako dominantnější silné stránky, na těch je třeba stavět. Ve vnějším prostředí lze využít příležitosti.

Tabulka 39: Svodná SWOT analýza

Vnější a vnitřní stránka	Počet svodných ukazatelů	Počet dílčích ukazatelů	Průměrné bodové ohodnocení	Pořadí
S: Silné stránky				
Technická infrastruktura	2	10	8,6	1
Občanská vybavenost, bydlení a obyvatelstvo	4	18	6,2	4
Ekonomické prostředí a zaměstnanost	4	10	4,7	5
Životní prostředí	2	10	6,8	3
Správa města	5	9	7,5	2
CELKEM	19	57	6,8	
W: Slabé stránky				
Technická infrastruktura	3	8	2,4	5
Občanská vybavenost, bydlení a obyvatelstvo	5	12	4,1	2
Ekonomické prostředí a zaměstnanost	5	9	5	1
Životní prostředí	2	4	3,4	3
Správa města	6	12	2,6	4
CELKEM	21	44	3,5	

O: Příležitosti				
Technická infrastruktura	3	6	4,3	4
Občanská vybavenost, bydlení a obyvatelstvo	4	9	4,4	3
Ekonomické prostředí a zaměstnanost	4	11	5,2	1
Životní prostředí	2	5	5,1	2
Správa města	6	11	3,5	5
CELKEM	19	41	4,5	
T: Hrozby				
Technická infrastruktura	2	6	4,8	2
Občanská vybavenost, bydlení a obyvatelstvo	5	9	4,9	1
Ekonomické prostředí a zaměstnanost	4	10	4,9	1
Životní prostředí	2	5	2,2	4
Správa města	4	8	3,1	3
CELKEM	19	37	4	

3 Programová/návrhová část

V této části už je zpracován samotný návrh aktualizace plánu rozvoje. V začátku je nutné si osvětlit, které projekty byly vykonány z původního plánu rozvoje. Následně bude vytvářena část aktualizace s prioritními osami v oblasti technické infrastruktury, občanské vybavenosti, bydlení a obyvatelstva, životního prostředí, ekonomického prostředí a zaměstnanosti a správy města, kde budou uvedeny cíle, opatření a aktivity, které je nutné pro rozvoj podniknout. Dále je v prioritách také uvedena možnost financování, vazby na SWOT analýzu, zúčastněné subjekty nebo výdaje. V závěru je navržena otevřená databáze projektů, která bude mapovat možnost jejich financování.

3.1 Vyhodnocení Programu rozvoje města z let 2009 – 2015

Opatření č. 1: Historická sounáležitost, z tohoto opatření bylo částečně realizován projekt Vzdělávací program pro sebevzdělávání občanů. V rámci pravidelného Senior klubu probíhají různé přednášky s tematikou pro seniory. Byla také zavedena pravidla pro činnost místních spolků, nicméně rozdělování příspěvků určených na činnost dle pravidel stále nastaveno není. Zbytek projektů nebyl realizován.

Opatření č. 2: Technická infrastruktura, z tohoto opatření byl realizován projekt budování kanalizačního systému. Kanalizace je nyní přivedena k většině trvale obydlených nemovitostí. Také proběhlo několik oprav místních komunikací, které začaly v posledních 4 letech. Na projekty jsou využívány vlastní prostředky, ale i dotační tituly.

Opatření č. 3: Občanská infrastruktura, projekt Obnova aleje s tureckými lískami nebyla provedena z důvodu naprosto nevhodného umístění stromů u silnice a nutnosti jejich pokácení v případě jakékoliv úpravy komunikace, po které se pohybuje těžká technika. Byla provedena revitalizace dubové aleje s podporou SFŽP. S revitalizací aleje lip je počítáno, ale prozatím se nevešla do rozpočtu.

Nebyl vypracován projekt na sociální bydlení v zámeckém areálu, protože zámek není ve vlastnictví Města Nová Včelnice. Kulturní akce byly rozšířeny zejména s podporou kulturní komise, Českého svazu žen a SDH Nová Včelnice.

Rozšíření kapacity v mateřské škole nebylo prozatím nutné. Ovšem revitalizace zahrady mateřské školy s podporou ROP proběhla. Zbytek projektů realizován nebyl.

V opatření 4: Životní prostředí nebyl proveden ani jeden projekt.

V Opatření 5: Ekonomické prostředí se zrealizoval projekt Preference místních podnikatelů, kdy na odpovídající zakázky byli místní podnikatelé osloveni. Současně byl zrealizován projekt Nabídka pozemků vhodných pro investory, kdy se město skutečně snažilo odkupovat pozemky a jinak vyjít investorům vstříc. Ostatní projekty nebyly zrealizovány.

Opatření 6: Efektivní a kvalitní veřejná správa obsahovala projekt se zaměřením na prospěšné práce a vypracování kategorizace prací, který je praktikován. Také proběhla aktualizace webových stránek. Ostatní projekty nebyly zrealizovány.

Bližší informace nejsou předmětem této práce a byla by na ně nutná samostatná studie.

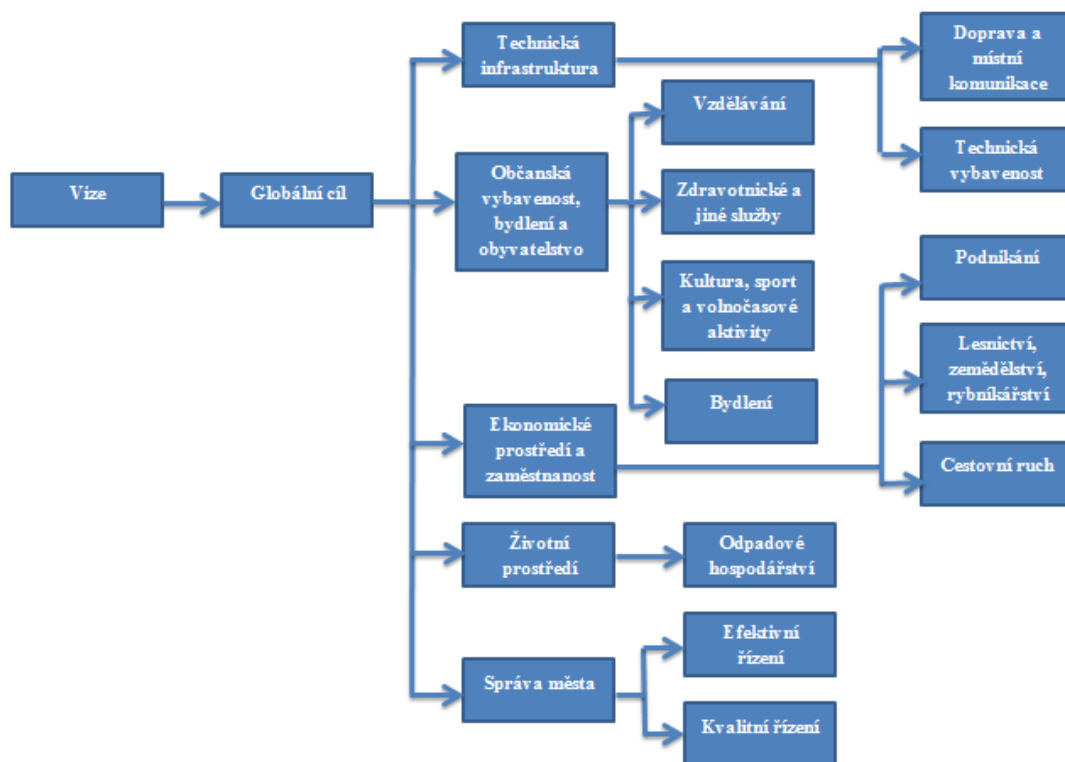
3.2 Aktualizační část

Aktualizační část vychází ze socioekonomické analýzy a SWOT analýzy. Tato část je rozdělena do jednotlivých prioritních os a tam jsou řešeny konkrétní problémy. Každá osa má svůj specifický cíl, aktivity, které povedou k jeho dosažení, vazby na SWOT analýzu, zúčastněné subjekty, specifikaci výdajů a možnosti financování. Aktualizace programu rozvoje je koncepčním dokumentem pro roky 2016 – 2020. Současně je také hlavním rozvojovým dokumentem.

Přístupy k plánování vychází z původního plánu rozvoje. Rozlišovat lze stabilizační, který lze uplatňovat např. u životního prostředí. Druhým přístupem je rozvojový, který je uplatňován v ekonomickém prostředí s důrazem na rozvoj podnikatelského sektoru, důležité je zaměřit se i na oblast občanské vybavenosti. (Krbová, 2009)

Role města jsou dle původního plánu rozvoje z roku 2009 – 2015 tři a to koordinační, kdy koordinuje aktivity všech, co se na rozvoji podílí. Iniciační, kdy se snaží podnítit aktéry k akci a přímá, kdy se město zapojuje pomocí zdrojů, které má k dispozici. Tyto role přejímají i ostatní aktéři rozvoje. (Krbová, 2009)

Schéma 3: Struktura programové/návrhové části



Zdroj: vlastní

3.2.1 Rozvojová vize města Nová Včelnice

Město bude v horizontu roku 2020 městem, kde bude zajištěn kvalitní život pro jeho obyvatele a bude vytvářet podmínky pro relaxaci a ekonomický rozvoj.

Globální cíl

Globálním cílem města je vytvořit prostředí pro vyvážení environmentální, sociální a ekonomické oblasti s přihlédnutím k principům trvale udržitelného rozvoje a důrazem na kvalitu života místních obyvatel.

Tabulka 40: Specifikace globálního cíle k prioritním osám

Prioritní osa	Přístup	Hlavní role města
Technická infrastruktura	Stabilizační	Přímá
Občanská vybavenost, bydlení a obyvatelstvo	Rozvojový	Přímá
Ekonomické prostředí a zaměstnanost	Rozvojový	Iniciační
Životní prostředí	Stabilizační	Koordinační
Správa města	Rozvojový	Přímá

Zdroj: vlastní

3.2.2 Technická infrastruktura

Strategický cílem technické infrastruktury je její údržba, postupná výměna, obnova a doplnění.

Doprava a místní komunikace

Specifickým cílem u dopravy je eliminovat možnost ztráty dopravních spojení, udržovat místní komunikace a současně provádět jejich budování v místech, kde to bude nutné.

Dopravní obslužnost a kvalita komunikací přispívá ke kvalitě života obyvatel a je nutné, aby byla podporována, udržována, obnovována a doplňována.

Aktivita budou podporovány takové, které povedou ke zlepšení současné dopravní situace a místních komunikací a vybudování nových, ale současně budou respektovat požadavky na zachování životního prostředí a potřeby občanů a podnikatelských subjektů. Současně takové aktivity, které povedou k rozšíření nebo zachování dopravních spojení.

Vazby na SWOT analýzu:

- S: železniční spojení, autobusové spojení a umístění zastávek, silnice I. třídy a blízkost dálnice D1,
- W: stav a délka místních komunikací, snižování využívání železniční dopravy, nedostatek parkovacích míst,
- O: podpora zachování úzkokolejky, údržba a rozšíření místních komunikací, zlepšení šířkových a nosných profilů komunikací,
- T: zvyšování počtu automobilů – větší nutnost údržby komunikací, nedostatek parkovacích míst, negativní dopad na hromadnou dopravu, zrušení úzkokolejky.

Vazby na ostatní prioritní osy: Podnikání, Životní prostředí, Efektivní řízení, Kvalitní řízení.

Zúčastněné subjekty:

- Město přímá, iniciační, koordinační podpora,
- Podnikatelé přímá, iniciační podpora,
- Obyvatelé přímá, iniciační podpora,
- Ostatní. přímá, iniciační, koordinační podpora.

Výdaje: investiční, neinvestiční (mzdy, administrativa, režie).

Možnosti financování: zdroje města, Jihočeský kraj, odbory Jihočeského kraje, Nadace Partnerství, Státní fond dopravní infrastruktury, Ministerstvo dopravy, Operační program Dopravy 2014 – 2020.

Technická vybavenost

Specifickým cílem u technické vybavenosti je její údržba, revitalizace a současně rozvíjení v místech, kde to bude nutné.

Technická vybavenost a její kvalita je znakem vyspělosti obce a s její kvalitou je spojena i kvalita života obyvatel, a proto je nutné ji dle nutnosti obnovovat nebo doplňovat.

Aktivita budou podporovány takové, které povedou ke zlepšení současné technické vybavenosti a jejímu rozšíření, ale současně budou respektovat požadavky na zachování životního prostředí a potřeby občanů a podnikatelských subjektů.

Vazby na SWOT analýzu:

S: vodojem, vodovod, ČOV, odkanalizování, rozvod elektřiny, rozvod plynu, telekomunikační síť,

W: stáří kanalizace, nedostatek chodníků, případně jejich nedostačující stav,

O: výměna a údržba, využívání dotačních programů,

T: náročnost přípravy projektů a jejich financování, nedostatečná kapacita vodojemu a ČOV při budoucím rozvoji města.

Vazby na ostatní prioritní osy: Bydlení, Podnikání, Životní prostředí, Efektivní řízení, Kvalitní řízení.

Zúčastněné subjekty:

Město přímá, iniciační, koordinační podpora,

Podnikatelé přímá, iniciační podpora,

Obyvatelé přímá, iniciační podpora,

Ostatní. přímá podpora.

Výdaje: investiční, neinvestiční (mzdy, administrativa, režie, provoz).

Možnosti financování: zdroje města, Jihočeský kraj, odbory Jihočeského kraje, Státní fond životního prostředí, Ministerstvo životního prostředí, Operační program Životního prostředí 2014 – 2020, soukromé prostředky.

3.2.3 Občanská vybavenost, bydlení a obyvatelstvo

Strategickým cílem občanské vybavenosti, bydlení a obyvatelstva je zvyšování přitažlivosti města pro potenciální občany a zvyšování kvality života současných občanů. Současně rozvíjet vybavenost města a zajistit pro občany základní služby a zvýšit rozsah služeb v oblasti vzdělávání, kultury a volnočasových aktivit.

Vzdělávání

Specifickým cílem u vzdělávání je zajištění takového vzdělávání, které bude mít odpovídající kvalitu z hlediska technického vybavení, kvalifikovaných pracovníků a odpovídajících kapacitních možností.

Vzdělávací instituce jsou základním kamenem pro kultivaci lidského potenciálu a významně se podílejí na ekonomickém rozvoji státu. Různé úrovně vzdělanosti mohou být veřejností využity na trhu práce. Vzdělávání není zaměřeno jen na výuku, ale pomáhá upravit chování, názory nebo návyky. Není ovšem vhodné, aby vzdělávání bylo zaměřeno pouze na děti a mládež, ale vzhledem k trendu stárnoucí populace je nutné zaměřit se na rozvoj celoživotního vzdělávání.

Aktivita budou podporovány takové, které povedou k údržbě či rozvoji školských zařízení, k rozšiřování nabídky služeb ve vzdělávání, k využívání technologií a k vzdělávání a zvyšování kvalifikace pracovníků v této oblasti.

Vazby na SWOT analýzu:

S: základní škola, mateřská škola,

W: celoživotní vzdělávání,

O: využití školských zařízení k celoživotnímu vzdělávání, podpora celoživotního vzdělávání,

T: snížení využití vlivem nižší porodnosti.

Vazby na ostatní prioritní osy: Zdravotnictví a jiné služby, Kultura, sport a volnočasové aktivity, Podnikání, Zemědělství, lesnictví a rybníkářství, Cestovní ruch, Životní prostředí, Odpadové hospodářství, Kvalitní řízení.

Zúčastněné subjekty:

Město přímá, iniciační, koordinační podpora,

Spolky přímá, iniciační, koordinační podpora,

Obyvatelé účast,

Ostatní. přímá podpora.

Výdaje: investiční, neinvestiční (navýšení provozu, zvýšení kvality).

Možnosti financování: zdroje města, Jihočeský kraj, odbory Jihočeského kraje, Ministerstvo školství, mládeže a tělovýchovy, IROP 2014 – 2020, Operační program výzkum, vývoj a vzdělávání 2014 – 2020, Operační program Zaměstnanost 2014 – 2020, soukromé prostředky.

Zdravotnické a jiné služby

Specifickým cílem u zdravotnických a jiných služeb je zajistit zdravotnické a jiné služby v odpovídající kvalitě a kvantitě.

Dostupnost zdravotnických a jiných služeb by neměla být doménou pouze větších měst. Je naprosto žádoucí, aby i veřejnost na malých městech měla možnost využívat základní zdravotnickou nebo sociální péči a měla přístup k dalším základním službám. Tato stránka občanské infrastruktury je důležitá nejen pro současné obyvatele a jejich udržitelnost, ale i pro obyvatele potenciální.

Aktivity budou podporovány takové, které povedou ke zkvalitnění a rozšíření zdravotnických a jiných služeb. Služby by měly být takové a v takovém rozsahu, aby vyhovovaly trendu stárnoucí populace.

Město by mělo sloužit jako prostředník při vyjednávání mezi poskytovateli služeb a soukromými či právníckými osobami.

Vazby na SWOT analýzu:

- S: dostupnost základní lékařské péče, ubytování s péčí pro seniory, Českou poštu, veřejně přístupný internet, poradenské služby, obchody s potravinami,
- W: nedostupnost bankovního ústavu, nedostatek prvků pro tělesně nebo jinak postižené, chybí technicky vyhovující hasičárna,
- O: zvyšování prvků pro tělesně nebo jinak postižené, výstavba nové hasičárny,
- T: odliv lékařů z menších měst, výpověď SDH ze současných nájemních prostor.

Vazby na ostatní prioritní osy: Vzdělávání, Kvalitní řízení.

Zúčastněné subjekty:

Město přímá, iniciační, koordinační podpora,

Obyvatelé účast,

Ostatní přímá podpora.

Výdaje: investiční, neinvestiční.

Možnosti financování: zdroje města, Jihočeský kraj, odbory Jihočeského kraje, Ministerstvo pro místní rozvoj, Ministerstvo práce a sociálních věcí, IROP 2014 – 2020, soukromé prostředky.

Kultura, sport a volnočasové aktivity

Specifickým cílem u oblasti kultury, sportu a volnočasových aktivit je jejich zaměření na více cílových skupin s respektováním stárnutí populace a vývojových trendů.

Kultura, sport a další aktivity jsou ideální pro trávení volného času veřejnosti. Tyto aktivity významně přispívají ke snižování negativních jevů v chování obyvatel. Město se potýká zejména s neschopností zacílit tyto aktivity a s jejich nízkou rozmanitostí.

Aktivity budou podporovány takové, které povedou k rozšíření možností kulturního, sportovního nebo volnočasového vyžití. Také ty, které povedou k údržbě, obnově či výstavbě v oblasti kultury, sportu a volnočasových aktivit. Také budou podporovány aktivity, které budou analyzovat potřeby veřejnosti v této oblasti.

Město by mělo vyvíjet aktivity, které podpoří subjekty, které v dané oblasti působí a vytvořit prostředí pro kvalitní a dostatečnou nabídku těchto služeb a jejich propagaci.

Vazby na SWOT analýzu:

- S: činnost spolků, sportovní stadion, vnitřní sportoviště, cyklotrasa, procházkové trasy,
- W: zaměření spolkové činnosti zejména na sport, malé možnosti kulturního vyžití, neexistuje náměstí,
- O: podpora spolkové činnosti, zvýšení kulturního vyžití se zaměřením na jednotlivé cílové skupiny, vytvoření náměstí,
- T: ekonomické činnosti mají přechod před spolkovými, nutnost dodržování mnoha norem.

Vazby na ostatní prioritní osy: Vzdělávání, Cestovní ruch, Životní prostředí, Efektivní řízení, Kvalitní řízení.

Zúčastněné subjekty:

Město přímá, iniciační, koordinační podpora,

Spolky přímá, iniciační, koordinační podpora,

Obyvatelé přímá podpora, účast,

Ostatní přímá podpora.

Výdaje: investiční, neinvestiční (administrativa, režie, mzdy, provoz).

Možnosti financování: zdroje města, Jihočeský kraj, odbory Jihočeského kraje, Ministerstvo kultury, Ministerstvo školství, mládeže a tělovýchovy, Ministerstvo pro místní rozvoj, soukromé prostředky.

Bydlení

Specifickým cílem bydlení je a zajistit odpovídající kvalitu a kvantitu bytového fondu.

Kvalita i kvantita bytového fondu má nepopiratelný vliv na atraktivnost města pro potenciální obyvatele, ale i na kvalitu života současných obyvatel. Bytový fond se významně podílí na celkovém vzhledu obce.

Aktivita budou podporovány takové, které zajistí metodickou a koordinační pomoc ze strany města při získávání dotačních titulů. Údržba, obnova, rozšíření či budování bytového fondu.

Město by mělo vyvíjet takové metodické a koordinační aktivity v této oblasti.

Vazby na SWOT analýzu:

- S: kvalita bytového fondu, kvantita bytového fondu,
- W: nezáměr o parcely v obci, stáří bytového fondu,
- O: podpora modernizace a obnovy bytového fondu, využívání dotačních titulů,
- T: laxní přístup majitelů nemovitostí k jejich stavu.

Vazby na ostatní prioritní osy: Technická vybavenost, Životní prostředí, Kvalitní řízení.

Zúčastněné subjekty:

- Město přímá, iniciační, koordinační podpora,
- Obyvatelé přímá podpora.

Výdaje: investiční, neinvestiční (administrativa, mzdy).

Možnosti financování: zdroje města, Státní fond rozvoje bydlení, Ministerstvo pro místní rozvoj, soukromé prostředky.

3.2.4 Ekonomické prostředí a zaměstnanost

Strategickým cílem ekonomického prostředí je vytvořit ekonomicky prostředí s rozvojovým potenciálem, které bude ekonomicky zdravé a bude podporovat rozvoj a stabilizaci současných ekonomických subjektů a současně bude atraktivní pro přilákání subjektů nových.

Podnikání

Specifickým cílem podnikání je dosáhnout konkurenceschopného postavení v rámci okresu Jindřichův Hradec se zohledněním životního prostředí.

Podpora rozvoje podnikání je jednou ze základních možností ekonomického rozvoje obce a zvýšení konkurenceschopnosti města. Město by se mělo angažovat v otázkách podnikání, protože je schopné využít mnoho pobídek k nastartování rozvoje ekonomického prostředí.

Aktivita budou podporovány takové, které zajistí metodickou a koordinační pomoc ze strany města při získávání dotačních titulů pro ekonomické subjekty. Údržba, obnova, rozšíření a zbudování ekonomických subjektů. Dále aktivity, které budou podporovat vytvoření partnerství s ekonomickými subjekty, jejich propagaci a pobídky potenciálním investorům.

Vazby na SWOT analýzu:

- S: tradice v textilním průmyslu, různorodost podniků, nabídka služeb, dostatek prostor pro nabídku služeb,
- W: málo zastoupená progresivní odvětví, technicky odpovídající prostory, nutnost vyjždění za prací, nízký počet pracovních míst,
- O: vycházení vstříc investorům ze strany města, zvýšení spolupráce podnikatelů s městem, zavádění nových technologií, využívání dotačních programů, zlepšení technického zázemí pro poskytování služeb, rozšiřování nabídky služeb,
- T: nepřehlednost legislativy, vysoká konkurence, rozvoj ekonomického prostředí, na úkor životního, výběrová migrace, změny v požadavcích na zaměstnance.

Vazby na ostatní prioritní osy: Doprava a místní komunikace, Technická vybavenost, Vzdělávání, Cestovní ruch, Životní prostředí, Odpadové hospodářství, Efektivní řízení, Kvalitní řízení.

Zúčastněné subjekty:

- Město přímá, iniciační, koordinační podpora,
- Podnikatelé přímá, iniciační podpora,
- Obyvatelé přímá podpora,
- Ostatní přímá podpora.

Výdaje: investiční, neinvestiční (publicita).

Možnosti financování: zdroje města, Jihočeský kraj, odbory Jihočeského kraje, Ministerstvo průmyslu a obchodu, Ministerstvo práce a sociálních věcí, Operační program Podnikání a inovace pro konkurenceschopnost 2014 - 2020, Operační program Zaměstnanost 2014 – 2020, příslušné příspěvky pro drobné a střední podnikatele, soukromé prostředky.

Zemědělství, lesnictví a rybníkářství

Specifickým cílem zemědělství, lesnictví a rybníkářství je zvýšení jeho atraktivity pomocí zavádění nových technologických metod se zohledněním dopadů na životní prostředí a krajinný ráz.

Primární sektor se dlouhodobě potýká s problémy. Zvýšení jeho konkurenceschopnosti je zejména ve využívání nových technologií a strojů.

Aktivita budou podporovány takové, které zajistí metodickou a koordinační pomoc ze strany města při získávání dotačních titulů. Dále aktivity, které budou podporovat vytvoření partnerství se subjekty primárního sektoru a jejich propagaci.

Vazby na SWOT analýzu:

S: tradice v zemědělství, tradice v lesnictví, tradice v rybníkářství,

W: snižování investic ze strany města,

O: zavádění nových technologií, využívání dotačních programů,

T: neatraktivní pro mladší osoby, nízká přidaná hodnota, závislé na politice EU.

Vazby na ostatní prioritní osy: Cestovní ruch, Životní prostředí, Efektivní řízení, Kvalitní řízení.

Zúčastněné subjekty:

Město přímá, iniciační, koordinační podpora,

Ostatní přímá podpora.

Výdaje: neinvestiční (administrativa, režie)

Možnosti financování: zdroje města, Jihočeský kraj, odbory Jihočeského kraje, Ministerstvo zemědělství, Státní zemědělský intervenční fond, Státní fond životního prostředí, Operační program Životní prostředí 2014 – 2020, Program rozvoje venkova 2014 – 2020, Operační program Rybníkářství 2014 – 2020, soukromé prostředky.

Cestovní ruch

Specifickým cílem cestovního ruchu je zejména jeho rozvoj a využití dostupného potenciálu v této oblasti.

Cestovní ruch závisí zejména na využívání místních atraktivit. Nutná je také propagace atraktivit a současně i stravovacích a ubytovacích zařízení. Město prozatím využívá své možnosti v této oblasti jen velmi málo. Problémem je i to, že město není napojeno na jiná turistická centra nebo cestovní kanceláře.

Aktivita budou podporovány takové, které zajistí metodickou a koordinační pomoc ze strany města při získávání dotačních titulů. Dále aktivity, které budou podporovat vytvoření partnerství se subjekty operujícími v oblasti cestovního ruchu a jejich propagaci. Měly by být podpořeny takové propagační aktivity města, které budou zohledňovat atraktivitu dané oblasti.

Vazby na SWOT analýzu:

- S: dostatečná kapacita ubytovacích zařízení, přírodní prostředí,
- W: slabá nabídka možností využití volného času (krom sportovních činností), převažuje krátkodobý cestovní ruch, vyžití pouze v letním období,
- O: propagační strategie, zvyšování nabídky služeb v oblasti cestovního ruchu, přírodní a kulturní bohatství,
- T: zvyšování nároků na poskytované služby, nezájem turistů o danou oblast.

Vazby na ostatní prioritní osy: Zdravotnické a jiné služby, Kultura, sport a volnočasové aktivity, Podnikání, Zemědělství, lesnictví a rybníkářství, Životní prostředí, Odpadové hospodářství, Kvalitní řízení.

Zúčastněné subjekty:

- Město přímá, iniciační, koordinační podpora,
- Spolky iniciační, koordinační podpora,
- Podnikatelé přímá, iniciační podpora,
- Ostatní přímá podpora, účast.

Možnosti financování: zdroje města, Jihočeský kraj, odbory Jihočeského kraje, IROP 2014 – 2020, Ministerstvo pro místní rozvoj.

3.2.5 Životní prostředí

Strategickým cílem životního prostředí je zajistit jeho rozvoj a udržitelnost i přes rozvoj dalších oblastí.

Ochrana životního prostředí je důležitou prioritou současného světa. Zaměření ochrany je zejména na udržitelnost prostředí pro další generace.

Aktivita budou podporovány takové, které neporuší estetický a funkční stav přírody. Budou prováděny úkony k údržbě a rozvoji zeleně a takové, které povedou ke snižování energetické náročnosti.

Vazby na SWOT analýzu:

- S: zachovalé životní prostředí, památné stromy, VKP – stromové aleje, zeleň, množství rybníků,
- W: stav alejí, nízké využívání alternativních zdrojů energie,
- O: výsadba zeleně, revitalizace alejí VKP, opatření na úsporu energií, využívání dotačních titulů,
- T: zvýšení počtu automobilů – znečištění, likvidace zeleně v důsledku výstavby, změna krajinného rázu v důsledku výstavby.

Vazby na ostatní prioritní osy: Doprava a místní komunikace, Technická vybavenost, Vzdělávání, Kultura, sport a volnočasové aktivity, Bydlení, Podnikání, Zemědělství, lesnictví a rybníkářství, Cestovní ruch, Odpadové hospodářství, Efektivní řízení, Kvalitní řízení.

Zúčastněné subjekty:

- Město přímá, iniciační, koordinační podpora,
- Spolky přímá, iniciační, koordinační podpora,
- Podnikatelé přímá podpora,
- Obyvatelé přímá podpora,
- Ostatní přímá podpora.

Výdaje: investiční, neinvestiční.

Možnosti financování: zdroje města, Jihočeský kraj, odbory Jihočeského kraje, Nadace Partnerství, IROP 2014 – 2020, Státní fond životního prostředí, Operační program Životní prostředí 2014 – 2020.

Odpadové hospodářství

Specifickým cílem je rozšiřování možností třídění odpadu a zvyšování povědomí o těchto možnostech se snahou o maximální eliminaci odpadů, který skončí na skládkách a ve spalovnách.

Ucelený systém odpadového hospodářství je důležitý pro fungování obce a udržitelnost životního prostředí. Dotříd'ování surovin je důležitou prioritou, která šetří životní prostředí a měla by být propagována.

Aktivita budou podporovány takové, které povedou k rozšiřování sběrné sítě pro druhotné suroviny a rozšíření vybavení prostor, kde je s odpadem nakládáno. Dále úkony, které budou souviset s osvětou v této oblasti.

Vazby na SWOT analýzu:

S: široké možnosti třídění druhotných surovin, sběrný dvůr v obci, komunitní kompostárna v obci, uvědomělost občanů v oblasti odpadového hospodářství, osvěta,

W: nedostatečné vybavení kompostárny, nedostatečné vybavení sběrného dvora,

O: využívání dotačních programů,

T: úpadek trendu separace, změna legislativy.

Vazby na ostatní prioritní osy: Vzdělávání, Podnikání, Cestovní ruch, Životní prostředí, Efektivní řízení, Kvalitní řízení.

Zúčastněné subjekty:

Město přímá, iniciační, koordinační podpora,

Spolky přímá, iniciační, koordinační podpora,

Podnikatelé přímá podpora,

Obyvatelé přímá podpora,

Ostatní přímá podpora.

Výdaje: investiční, neinvestiční.

Možnosti financování: zdroje města, Jihočeský kraj, odbory Jihočeského kraje, Státní fond životního prostředí, Operační program Životní prostředí 2014 – 2020.

3.2.6 Správa města

Strategickým cílem správy města je transparentní vedení města, vyrovnané či přebytkové hospodaření, odborný personál, zavádění moderních metod pro komunikaci s občany a dostatečná propagace města.

Efektivní řízení

Specifickým cílem efektivního řízení je zvyšování kvality a efektivity správy města pomocí zavádění moderních prvků řízení, marketingu a komunikace.

Efektivní řízení vychází z modernizace veřejné správy. Modernizace veřejné správy spočívala v tom, že by se veřejná správa měla řídit efektivně a kvalitně a služby by měly být poskytovány na způsobilé úrovni. Při řízení by měl být využíváno strategické a koncepční řízení a další moderní prvky řízení.

Aktivita budou podporovány takové, které zajistí vyvážené hospodaření a financování organizací z rozpočtu města dle nastaveného klíče. Vytvoření koncepčních a rozvojových dokumentů v rámci jednotlivých oblastí. Úkony, které povedou ke zvýšení kvalifikace pracovníků v základních manažerských dovednostech.

Vazby na SWOT analýzu:

- S: kladné hospodaření obce, investice do majetku rekonstrukce, nízká kriminalita, územní a rozvojový plán, kvalifikace zaměstnanců, transparentní vedení města, komunikace s občany, zapojování občanů,
- W: závislost na daňových příjmech, nutnost navrácení dotace do OP ŽP, vandalismus, chybí městská policie, chybí dlouhodobý strategický dokument, chybí propojenost jednotlivých aktivit a rozhodnutí, absence metod řízení, nedostatečné vzdělávání pracovníků v manažerských oblastech, absence metod kvality, neexistuje komunikační strategie, nevyužívání nástrojů marketingu,

- O: vypsání vlastních programů, využívání dotačních titulů, preventivní programy, vytvoření dlouhodobého strategického plánu, využití spolupráce se studenty, akademiky, odborníky, zvyšování kvalifikace zaměstnanců, zavedení metod řízení, zvýšení spolupráce s veřejností (nové metody), zavádění metod kvality, využívání nástrojů marketingu, vytvoření komunikační strategie,
- T: centrální přerozdělování daní, snižování počtu obyvatel – menší daňové příjmy, zvyšování počtu seniorů – narůstající nároky na služby, vysoká konkurence při získávání dotačních titulů, negativní vliv společnosti na mládež, ohrožení koncepcí z hlediska politických rozhodnutí, složitá legislativa, legislativní limity.

Vazby na prioritní osy: Doprava a místní komunikace, Technická vybavenost, Kultura, sport a volnočasové aktivity, Podnikání, Zemědělství, lesnictví a rybníkářství, Cestovní ruch, Životní prostředí, Odpadové hospodářství, Kvalitní řízení.

Zúčastněné subjekty:

- Město přímá, iniciační, koordinační podpora,
Spolky iniciační podpora,
Obyvatelé účast,
Podnikatelé iniciační podpora,
Ostatní iniciační podpora.

Výdaje: investiční, neinvestiční.

Zdroje financování: zdroje města, Jihočeský kraj, odbory Jihočeského kraje, IROP 2014 – 2020, příslušná ministerstva, příslušné státní fondy, příslušné operační programy.

Kvalitní řízení

Specifickým cílem kvality řízení je zvyšování kvality činností, které vykazuje městský úřad a město jako statutární orgán.

Kvalita veřejných služeb se odvíjí zejména od kvality jejího personálu, potažmo vzdělání personálu. Veřejnost stále více žádá zvyšování kvality veřejných služeb.

Aktivity budou podporovány takové, které povedou k zavádění manažerských a kvalitativních metod do řízení v rozsahu, který bude nutný. Také úkony, které budou podporovat moderní komunikaci s veřejností a její zapojení do jednotlivých aktivit. Metody a komunikace budou prováděny pomocí odborníků, kteří se budou neustále zdokonalovat nejen v rámci své pozice, ale komplexního přístupu. Řízení musí probíhat v kvalitních prostorách s odpovídajícím technickým vybavením.

Vazby na SWOT analýzu:

- S: kladné hospodaření obce, investice do majetku rekonstrukce, nízká kriminalita, územní a rozvojový plán, kvalifikace zaměstnanců, transparentní vedení města, komunikace s občany, zapojování občanů,
- W: závislost na daňových příjmech, nutnost navrácení dotace do OP ŽP, vandalismus, chybí městská policie, chybí dlouhodobý strategický dokument, chybí propojenost jednotlivých aktivit a rozhodnutí, absence metod řízení, nedostatečné vzdělávání pracovníků v manažerských oblastech, absence metod kvality, neexistuje komunikační strategie, nevyužívání nástrojů marketingu,
- O: vypsání vlastních programů, využívání dotačních titulů, preventivní programy, vytvoření dlouhodobého strategického plánu, využití spolupráce se studenty, akademiky, odborníky, zvyšování kvalifikace zaměstnanců, zavedení metod řízení, zvýšení spolupráce s veřejností (nové metody), zavádění metod kvality, využívání nástrojů marketingu, vytvoření komunikační strategie,
- T: centrální přerozdělování daní, snižování počtu obyvatel – menší daňové příjmy, zvyšování počtu seniorů – narůstající nároky na služby, vysoká konkurence při získávání dotačních titulů, negativní vliv společnosti na mládež, ohrožení koncepci z hlediska politických rozhodnutí, složitá legislativa, legislativní limity.

Vazby na ostatní prioritní osy: Doprava a místní komunikace, Technická vybavenost, Vzdělávání, Zdravotní a jiné služby, Kultura, sport a volnočasové aktivity, Bydlení, Podnikání, Zemědělství, lesnictví a rybníkářství, Cestovní ruch, Životní prostředí, Odpadové hospodářství, Efektivní řízení.

Zúčastněné subjekty:

Město přímá, iniciační, koordinační podpora,

Spolky iniciační podpora,

Obyvatelé účast,

Podnikatelé iniciační podpora,

Ostatní iniciační podpora.

Výdaje: investiční, neinvestiční.

Zdroje financování: zdroje města, Jihočeský kraj, odbory Jihočeského kraje, IROP 2014 – 2020, příslušná ministerstva, příslušné státní fondy, příslušné operační programy.

3.3 Názor občanů na oblasti rozvoje

Veřejnosti byl předložen dotazník, který je k dispozici v Příloze 4. Byli osloveni, jak běžní občané, tak podnikatelé i volení zástupci a zaměstnanci městského úřadu. O možnosti dotazník vyplnit byli občané informováni pomocí Novovělnického zpravodaje a podnikatelé ještě pomocí emailových schránek. Dotazník byl volně dostupný na podatelně městského úřadu, na stavebním úřadě a ve veřejné knihovně. Současně k němu byl umožněn dálkový přístup ze stránek města. Data byla sbírána od 29. 5. 2015 do 19. 6. 2015.

Úkolem dotazníku bylo to, aby veřejnost kreativně navrhla možnosti rozvoje s důrazem na jednotlivé akce. Bylo na ni apelováno, aby specifikovala své potřeby a vyloženě se zaměřovala na jednotlivé projekty (např. oprava ul. Čechova, zbudování chodníku ul. Hradecká apod.). Názor veřejnosti bude následně zohledněn v databázi projektů. Dalším úkolem dotazníku bylo zjistit momentální spokojenost veřejnosti v jednotlivých vymezených oblastech.

3.3.1 Vyhodnocení dotazníku

Dotazníků bylo získáno 56. Z toho 29 elektronicky a 27 v listinné podobě. Z 64,2% odpovídaly ženy a z 35,8% muži. Následující tabulka uvádí věkové rozložení.

Tabulka 41: Dotazníkové šetření - věkové rozložení

Věk	Počet	Procentuální vyjádření
18 - 26	16	28,6%
27 - 40	16	28,6%
41 - 60	17	30,3%
61 a více let	7	12,5%
CELKEM	56	100%

Zdroj: vlastní

Další tabulka mapuje příslušnost veřejnosti k určité skupině. Nejvíce jsou zastoupeni zaměstnanci, následují podnikající, třetí místo zaujímají senioři. Podnikatelů ze zemědělství bylo 8,3%, z výroby také 8,3% a ze služeb se dotazníku zúčastnilo 83,4%. V této oblasti bylo možné zaškrtnout více možností.

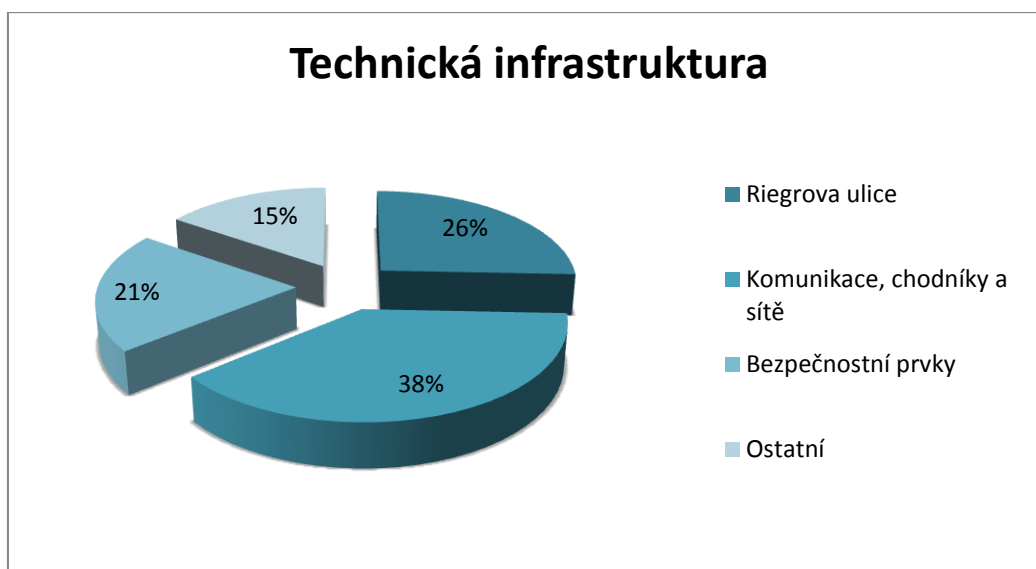
Tabulka 42: Dotazníkové šetření - příslušnost k určité skupině

Ukazatel	Počet
Mateřská dovolená	6
Studující	2
Důchod	9
Podnikající	12
Zaměstnaný(á)	29
Momentálně nezaměstnaný(á)	2
Člen(ka) zájmové spolku	7

Zdroj: vlastní

V oblasti technické infrastruktury bylo 51,8% obyvatel spokojeno s momentální stavem a 48,2% nespokojeno. Z hlediska projektů vyšel jako hlavní cíl oprava ul. Riegrova, jak z hlediska sítí, tak povrchu. Hodně osob také apelovalo na to, aby se pokračovalo v rekonstrukcích chodníků, komunikací a obnově sítí jako doposud. Dále se objevoval názor na bezpečnostní prvky, zejména zvýšení počtu přechodů, jejich přehlednost a umístění zpomalovacích retardérů v Nové Včelnici. Vše je přehledně zaznačeno v následujícím grafu.

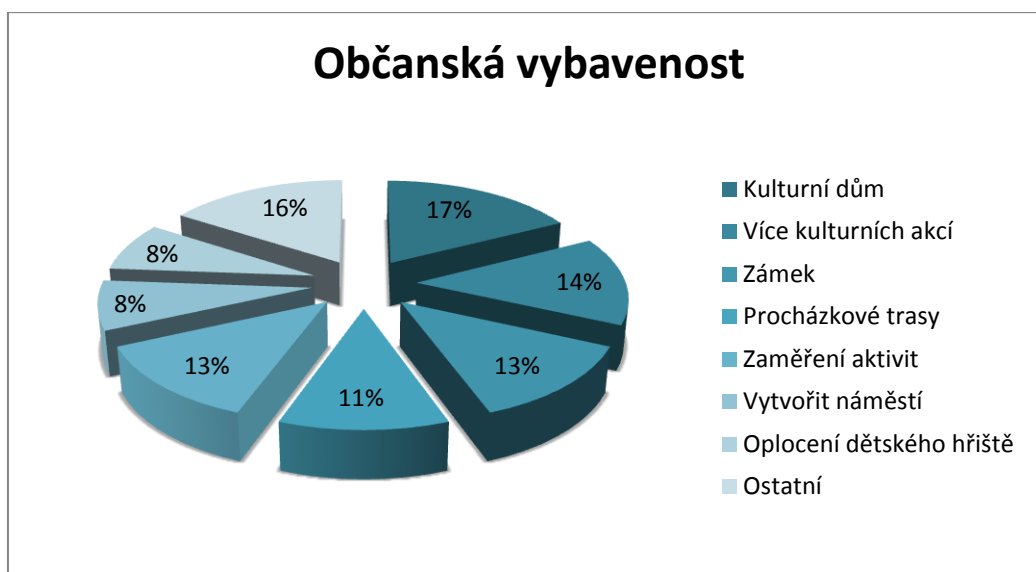
Graf 7: Dotazníkové šetření - technická infrastruktura



Zdroj: vlastní

V oblasti občanské vybavenosti byla spokojenost 48,3% a nespokojenost 51,7%. Z hlediska projektů se objevovaly názory na nutnost úpravy kulturního domu a jeho využití, vyřešení situace zámku, zaměření aktivit na cílové skupiny (ne pouze sportovně), úprava procházkových tras (Palatovka, dubová alej), vytvoření náměstí nebo nutnost oplocení dětského hřiště. Vše je přehledně zaznačeno v následujícím grafu.

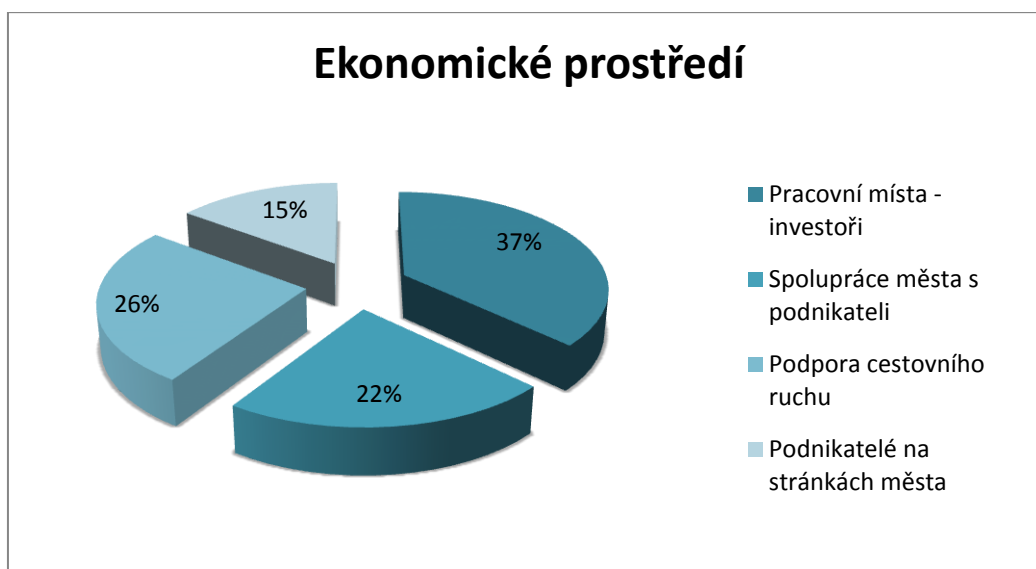
Graf 8: Dotazníkové šetření - občanská vybavenost



Zdroj: vlastní

V oblasti ekonomického prostředí bylo 51,8% nespokojené veřejnosti a 48,2% spokojených. Z hlediska projektů se objevovaly názory na nutnost zvýšení pracovních příležitostí pro občany města a to většinou přes oslovování a zvýhodnění potenciálních investorů, následovala podpora cestovního ruchu, spolupráce města a stávajících podniků nebo živnostníků a zlepšení prezentace firem na stránkách města. Vše je přehledně zaznačeno v následujícím grafu.

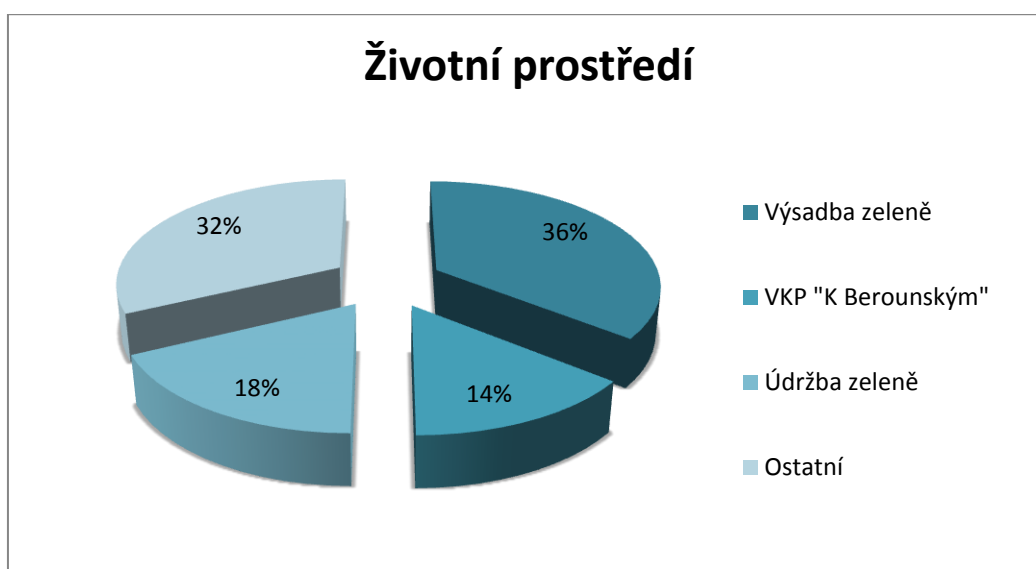
Graf 9: Dotazníkové šetření - ekonomické prostředí



Zdroj: vlastní

V oblasti životního prostředí je spokojenost na 66,1% a nespokojenost u veřejnosti na 33,9%. Z hlediska projektů bylo znatelné zaměření na rozšiřování zeleně a také její různorodost a barevnost, úpravu aleje „K Berounským“ a údržbu stávající zeleně. Vše je přehledně zaznačeno v následujícím grafu.

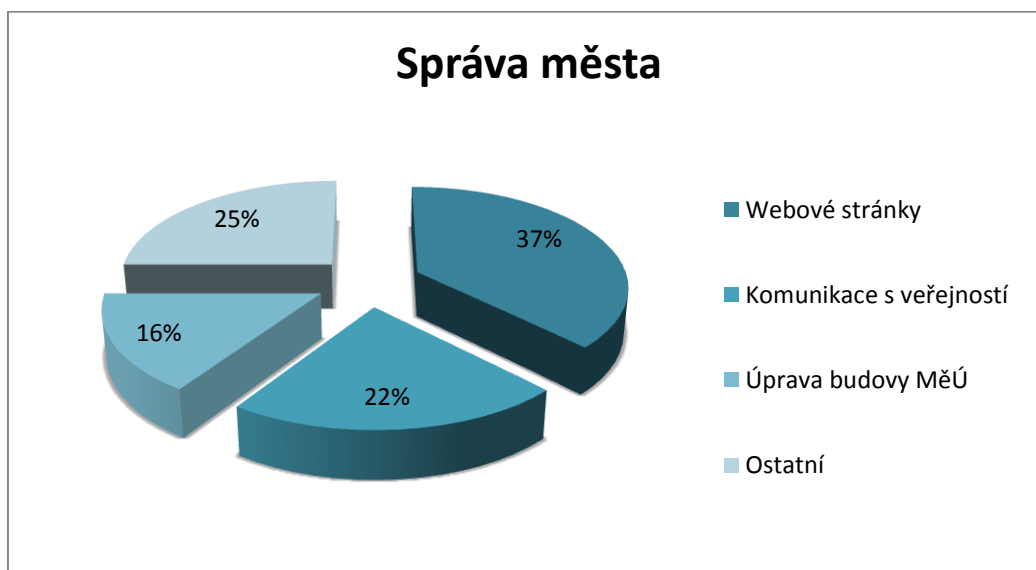
Graf 10: Dotazníkové šetření - životní prostředí



Zdroj: vlastní

V oblasti správy města je zaznamenána největší spokojenost ze všech daných oblastí a to 73,2% a nespokojených je 26,8% veřejnosti. Z hlediska projektů se objevovaly názory na nutnost úpravy webových stránek města, které jsou nepřehledné a nefunkční, zvýšení komunikace s veřejností – její zapojování do veřejné správy a využívání moderních metod nebo oprava budovy městského úřadu, jak vnějšího vzhledu, tak nutnosti zřízení bezbariérového přístupu vně budovy. Vše je přehledně zaznačeno v následujícím grafu.

Graf 11: Dotazníkové šetření - správa města



Zdroj: vlastní

3.4 Databáze projektů a možnosti financování projektů

Databáze projektů je rozčleněna dle prioritních os, které byly stanoveny pro rozvoj města Nová Včelnice. Vytvořena je tabulka, která obsahuje oblast zaměření projektu, přibližující popis a možnosti využití financování z různých zdrojů.

Projekty, které jsou uvedeny v databázi, nejsou celým výčtem projektů, který by mělo Město Nová Včelnice za roky 2016 – 2020 zrealizovat. Jsou to pouze návrhy, které by se měly každý rok upravovat a vyhodnocovat. Lze projekty i doplnit podle nutnosti a potřeb města či veřejnosti.

3.4.1 Technická infrastruktura

Ukazatel	Popis	Časový horizont	Možnosti financování
Místní komunikace	Vyhodnocení stavu a komplexní oprava nejvíce postižených komunikací (Riegrova ul.).	Vyhodnocení stavu 2016, oprava 2016 – 2020.	- zdroje města.
Kanalizační systém + vodovody	Vyhodnocení stavu a výměna kanalizačního systému v nejvíce poškozených částech města (Riegrova ul.).	Vyhodnocení stavu 2016, oprava 2016 – 2020.	- zdroje města.
Chodníky	Vyhodnocení stavu a oprava, případně doplnění chodníků ve městě.	Vyhodnocení stavu 2016, oprava 2016 – 2020.	- zdroje města.
Parkovací místa	Zpracování studie, která bude řešit rozšíření parkovacích míst ve městě.	2018	- zdroje města.

3.4.2 Občanská vybavenost, bydlení a obyvatelstvo

Ukazatel	Popis	Časový horizont	Možnosti financování
Kulturní dům	Prodej kulturního domu a vytvoření informačního centra.	2019	- zdroje města, - krajské prostředky.
Dům služeb	Zpracování studie využitelnosti, která by řešila zejména stavební a technologické úpravy.	2016	- zdroje města, - krajské prostředky.

Prvky pro tělesně nebo jinak postižené	Při jakékoliv akci dbát na zohlednění prvků pro tělesně nebo jinak postižené občany.	2016 - 2020	- zdroje města, - krajské prostředky, - IROP, - státní prostředky, - fondy EU.
Celoživotní vzdělávání	Na základě poptávky vytvořit programy celoživotního vzdělání, které budou realizované ve spolupráci se základní školou a poskytované veřejnosti.	2017	- zdroje města, - IROP, - fondy EU, - ostatní prostředky.
Procházkové trasy	Úprava a údržba místních procházkových tras. Udržování průchodnosti, zbudování osvětlení, lavičky, revitalizace a dosadba okolní zeleně.	2017 - 2020	- zdroje města, - krajské prostředky, - státní prostředky, - fondy EU.
Zvýšení kulturního využití	Na základě poptávky připravit nabídku kulturních a společenských akcí zaměřené na jednotlivé cílové skupiny, které budou dostupné, jak v letním, tak v zimním období.	2016 - 2020	- zdroje města, - krajské prostředky.
Vytvoření náměstí	Vyvolat jednání s majitelem soukromého pozemku, který pokrývá oblast pro vytvoření náměstí, vykoupení pozemku, demolice nežádoucích objektů a úprava pozemku.	2016 - 2020	- zdroje města, - krajské prostředky, - fondy EU.
Zámek	Vyvolat jednání s vlastníkem a dle výsledku uplatňovat smlouvu, která s ním byla sepsána.	2016 - 2020	- zdroje města.
Dětská hřiště	Zajištění oplocení u stávajících dětských hřišť.	2016	- zdroje města.
Víceúčelové hřiště	Vytvoření hřiště s vhodným umístěním a hracími prvky, které budou sloužit pro více generací.	2016 - 2020	- zdroje města.

Mateřská škola	Výměna oken a tím snížení energetické náročnosti budovy a její estetické funkčnosti.	2016 - 2018	- zdroje města, - krajské prostředky, - IROP.
Hasičská zbrojnice	Výstavba nové hasičské zbrojnice a přesun SDH z nevyhovujících nájemních prostor, kde hrozí výpověď nájemní smlouvy.	2016 - 2017	- zdroje města, - krajské prostředky.
Podpora úprav bytového fondu	Poskytování metodické a konzultační pomoci při získávání dotačních titulů.	2016 - 2020	- zdroje města.
Bytový fond	Zejména zkvalitňování bytového fondu, snižování energetické náročnosti apod.	2016 - 2020	- zdroje města, - státní prostředky, - ostatní zdroje.

3.4.3 Ekonomické prostředí a zaměstnanost

Ukazatel	Popis projektu	Časový horizont	Možnosti financování
Preferenze místních podnikatelů (z původního programu rozvoje 09 – 15)	V rámci výběrových řízení oslovovat místní podnikatele pro zvyšování jejich konkurenceschopnosti.	2016 - 2020	- zdroje města.
Přístup města k potencionálním investorům	Město by mělo oslovovat investory s nabídkami pozemků a současně působit jako prostředník mezi soukromými prodejci pozemků a potencionálními zájemci o jejich pozemky. Také by mělo působit jako prostředník mezi investory a správci sítí. Město by mělo investorům vycházet vstříc v administrativních, konzultačních činnostech a zasíťování daných pozemků.	2016 - 2020	- zdroje města, - prostředky potencionálních investorů.
Prostory pro poskytování zdravotnických a jiných služeb	Zvyšování technické kvality městských objektů, v kterých jsou poskytovány služby.	2016 - 2020	- zdroje města, - krajské prostředky, - IROP.

Spolupráce s primárním sektorem, podnikateli a subjekty cestovního ruchu	Poskytování metodické a konzultační pomoci při získávání dotačních titulů. Zapojování do komunitního života.	2016 - 2020	- zdroje města, - prostředky primárního sektoru, podnikatelů, subjektů cestovního ruchu.
Informační centrum (z původního programu rozvoje 09 -15)	Zřídit informační centrum, které bude poskytovat informace návštěvníkům, bude spolupracovat s cestovními kanceláři a zapojí město do informačních struktur.	2016	- zdroje města, - krajské prostředky.
Prezentace primárního sektoru, podnikatelů a subjektů cestovního ruchu	Aktualizace prezentace na stránkách města (ta by měla zohledňovat aktivity a možnost kontaktování), prostor v propagačních materiálech.	2016 - 2020	- zdroje města, - prostředky primárního sektoru, podnikatelů, subjektů cestovního ruchu.
Marketingová strategie cestovního ruchu	Zpracování marketingové strategie se zaměřením na atraktivitu. Využití adekvátních marketingových nástrojů a jejich zpracování a vhodné umístění.	2017	- zdroje města, - prostředky podnikatelů, - IROP.
Agroturistika (z původního programu rozvoje 09 -15)	Zařazení agroturistiky jako perspektivní oblasti cestovního ruchu. Zaměřit se na subjekty, které se zabývají zemědělstvím a zpracovat možnosti spolupráce s poskytovateli služeb v cestovním ruchu a městem. Důležité je zohlednění při propagační činnosti.	2017- 2020	- zdroje města, - krajské prostředky, - IROP.

3.4.4 Životní prostředí

Ukazatel	Popis projektu	Časový horizont	Možnosti financování
Snižování energetické náročnosti města	Výměna svítidel v pouličních lampách.	2016 - 2017	- zdroje města.
Revitalizace VKP „K Berounským“	Obnova aleje, pozvednutí estetického a funkčního významu oblasti.	2018	- zdroje města, - státní prostředky, - fondy EU.
Vybavení kompostárny a sběrného dvora	Stroje a zařízení pro zacházení s odpadem (zejména BRKO).	2018	- zdroje města.
Osvěta	Ve spolupráci s mateřskou školou, základní školou a spolky provádět osvětu z hlediska odpadového hospodářství.	2016 - 2020	- zdroje města, - ostatní zdroje.

3.4.5 Správa města

Ukazatel	Popis projektu	Časový horizont	Možnosti financování
Aktualizace webových stránek	Vytvoření stránek, které budou respektovat efektivnost e-služeb (informační, iniciační, transparentní). Stránky by měly být také reprezentativní a přehledné pro jednoduché dohledání požadovaných dokumentů.	2016	- zdroje města, - fondy EU.
Aktualizace programu rozvoje města	Na rok 2021- ? by měl být připraven aktualizovaný koncepční dokument pro rozvoj města, který bude zohledňovat nové trendy a přístupy.	2020	- zdroje města, - krajské prostředky.
Komunikace s veřejností a její zapojení	Vytvořit komunikační strategii - zvýšení komunikace a zapojení veřejnosti do komunitního života. Snaha o zavedení nových metod komunikace. Naučit veřejnost podílet se na rozhodnutích.	2016 - 2020	- zdroje města, - IROP.

Příspěvkové programy vypsané městem	Vytvořit systém, na jehož základě budou přidělovány příspěvky dle určitých předem stanovených podmínek.	2016	- zdroje města.
Studie pro zvýšení turistické návštěvnosti (z původního programu rozvoje 09 – 15)	Analýza nabídky a poptávky služeb v cestovním ruchu a následně návrh přístupu ke zvýšení turistické návštěvnosti.	2017	- zdroje města, - krajské prostředky.
Vzdělávání zaměstnanců	Zaměřit se na vzdělávání vedoucích pracovníků v manažerských směrech, ale využívat i možnosti jiných oborů vzdělávání.	2016 - 2020	- zdroje města, - IROP, - fondy EU.
Budova městského úřadu	Upravit budovu bezbariérově, úpravy vnějšího vzhledu.	2018 - 2020	- zdroje města, - krajské prostředky, - státní prostředky.
Údržba a rozvoj zeleně (z původního programu rozvoje 09 – 15)	Vytvořit komplexní dokument, který bude mapovat stávající zeleň a možnost dosadby, příp. kultury, které lze dosadit.	2017	- zdroje města.

4 Nastavení indikátorů pro zhodnocení rozvoje obce




Indikátorem je číselné vyjádření, které má vztah ke kvalitě lidského života v dané obci. Na základě vyhodnocení indikátorů lze pozorovat společenské změny. V této práci jde přímo o indikátory rozvoje, tyto zjišťují úspěšnost jednotlivých projektů a dosažení stanovených cílů. Jsou ukazatelem, zda byla přijata správná rozhodnutí a dokáží kvantifikovat změny a to pozitivní i negativní. (Hřebík, Třebický, 2007)

Při stanovování indikátorů musí být dodrženo několik pravidel, aby měly nutnou vypovídací hodnotu, zejména by měly být měřitelné, měly by být časově ohraničeny, srozumitelné i pro laiky, reprezentovat oblasti rozvoje apod. Důležité je také, aby obce mezi sebou mohly indikátory vzájemně porovnávat. (Hřebík, Třebický, 2007)

U obcí je většinou velice problematické určit kvantifikovaný cíl indikátoru. Je to zejména z toho důvodu, že je k dispozici nedostatek dat. V tomto případě, pak dochází na metodu porovnání ve formě benchmarkingu, lze tak najít možnosti, jak zlepšit vlastní činnost na příkladu jiné obce. Porovnávat lze se stejnými obcemi, příp. i s vyššími celky. Porovnání může být prováděno na základě indikátorového listu, viz níže. (Hřebík, Třebický, 2007)

Na základě výše zmíněných informací jsou indikátory rozděleny do pěti oblastí, které provázejí celou práci – technická infrastruktura, občanská vybavenost, bydlení a obyvatelstvo, ekonomické prostředí a zaměstnanost, životní prostředí a správa města. Indikátory byly zvoleny, tak aby akceptovaly velikost obce.

Obrázek 3: Indikátorový list

Výsledek v daném roce	Absolutní počet / procento
Zhodnocení trendu	 (jednoduché grafické vyhodnocení trendu, jsou-li data k dispozici)
Srovnání (kraj, stát, EU)	 (jednoduché grafické srovnání s příslušnými úrovněmi)
Cíl v místní strategii	Absolutní počet / procento – pokud jsou zahrnuty do strategie
Trend směrem k / od cíle	 Značí, jestli trend směřuje k cíli ve strategii (šipka nahoru), či od něj (šipka dolů), či je to neutrální (obousměrná šipka)

Zdroj: Hřebík, Třebický, 2007¹⁶

4.1 Technická infrastruktura

Veřejná dopravní dostupnost¹⁷

Popis ukazatele	
Název indikátoru	Veřejná dopravní obslužnost
Oblast	Technická infrastruktura
Podoblast	Doprava a místní komunikace
Definice	Počet spojů, které připadají na 1000 obyvatel.
Jednotka	počet/1000 obyvatel
Kvalita indikátoru	
Podrobnosti	Počet všech spojů, jak autobusových, tak vlakových, které připadají za jeden den na 100 obyvatel dané obce.
Důvod sledování	Zajištění dopravní obslužnosti je jedním ze zásadních úkolů veřejné správy.
Úplnost a reprezentativnost	Indikátor hodnotí spoje autobusové a železniční dopravy ve všední dny. Ovlivňuje ho velikost sídla a geografická poloha.
Validita	Jde pouze o kvantifikování četnosti dopravních spojení ku počtu obyvatel. Tímto ukazatelem nelze sledovat kvalitu spojů.

¹⁶ Hřebík Š. a Třebický V. *Manuál zpracování a využití sady indikátorů rozvoje pro malé obce*. Praha: EnviConsult, s.r.o., 2007. ISBN 978-80-239-8594-8. s. 11.

¹⁷ Hřebík Š. a Třebický V. *Manuál zpracování a využití sady indikátorů rozvoje pro malé obce*. Praha: EnviConsult, s.r.o., 2007. ISBN 978-80-239-8594-8. s. 31.

Zpracování dat, administrativa	
Jak zpracovat data	Sečtení všech spojů vlakových i autobusových, které fungují v obci v běžný pracovní den od 0:00 do 24:00. Započítávají se všechny průjezdní spoje, pokud ovšem spoj v obci zastavuje víckrát, tak ho lze započítat pouze jednou.
Zdroje dat	Jízdní řády, jak v listinné, tak el. podobě. Lze vzít v potaz i historické jízdní řády.
Frekvence sledování	roční (31. 12)

4.2 Občanská vybavenost, bydlení a obyvatelstvo

Index stáří¹⁸

Popis ukazatele	
Název indikátoru	Index stáří
Oblast	Občanská vybavenost, bydlení a obyvatelstvo
Podoblast	Obyvatelstvo
Definice	Počet obyvatel nad 65 let ku obyvatelům ve věku 0 – 14 let věku.
Jednotka	index
Kvalita indikátoru	
Podrobnosti	Počet obyvatel nad 65 let ku obyvatelům ve věku 0 – 14 let věku.
Důvod sledování	Pokud bude výsledek indexu = 1 znamená to, že počty obyvatel v poproduktivním a předproduktivním věku jsou vyrovnané. Hodnota vyšší než 1 znamená, že počet obyvatel v předproduktivním věku je více. Indikátor dokáže predikovat nutnost úpravy zdravotnických a jiných služeb, které město poskytuje, vývoj počtu obyvatel a možný rozvoj obce.
Úplnost a reprezentativnost	Dobře vypovídá o vývoji. Je vhodný na zjištění trendu či porovnání s jinými obcemi.
Validita	Data určují počet osob v předproduktivní a poproduktivním věku, byť v ČR je odchod do důchodu různý, průměrem je odchází pracovníci do důchodu ve věku 65 let.

¹⁸ Hřebík Š. a Třebický V. *Manuál zpracování a využití sady indikátorů rozvoje pro malé obce*. Praha: EnviConsult, s.r.o., 2007. ISBN 978-80-239-8594-8. s. 23.

Zpracování dat, administrativa	
Jak zpracovat data	Počet osob nad 65 let ku počtu obyvatel ve věku 0 – 14 let.
Zdroje dat	Lze využít data ČSÚ nebo data přístupná z matriky. Mezi zmíněnými daty může být částečný rozdíl. Oficiální jsou pouze data z ČSÚ.
Frekvence sledování	roční (31. 12)

Migrační přírůstek (migrační saldo)¹⁹

Popis ukazatele	
Název indikátoru	Migrační přírůstek (migrační saldo)
Oblast	Občanská vybavenost, bydlení a obyvatelstvo
Podoblast	Obyvatelstvo
Definice	Rozdíl mezi počtem přistěhovaných a vystěhovaných osob za období.
Jednotka	počet
Kvalita indikátoru	
Podrobnosti	Rozdíl mezi počtem přistěhovaných a vystěhovaných osob za období.
Důvod sledování	Lze sledovat dva možné výsledky, buď záporný – počet obyvatel klesá nebo kladný – počet obyvatel roste. Všeobecně lze říci, že pokud je indikátor kladný, tak dochází k rozvoji obce.
Úplnost a reprezentativnost	Indikátor vypovídá pouze o vystěhovaných či přistěhovaných, ale počet obyvatel se mění také v závislosti na počtu úmrtí a narození v dané obci.
Validita	Nelze započítávat obyvatele, které v obci nemají trvalé bydliště, ale přesto v ní žijí.
Zpracování dat, administrativa	
Jak zpracovat data	Rozdíl mezi počtem přistěhovaných a vystěhovaných osob za období.
Zdroje dat	Lze využít data ČSÚ nebo data přístupná z matriky. Mezi zmíněnými daty může být částečný rozdíl. Oficiální jsou pouze data z ČSÚ.
Frekvence sledování	roční (31. 12)

¹⁹ Hřebík Š. a Třebický V. *Manuál zpracování a využití sady indikátorů rozvoje pro malé obce*. Praha: EnviConsult, s.r.o., 2007. ISBN 978-80-239-8594-8. s. 24.

Dávky SSP²⁰

Popis ukazatele	
Název indikátoru	Dávky SSP
Oblast	Občanská vybavenost, bydlení a obyvatelstvo
Podoblast	Bydlení a obyvatelstvo
Definice	Počet vyplacených sociálních příplatků a příspěvků na bydlení na 1000 obyvatel.
Jednotka	počet/ 1000 obyvatel
Kvalita indikátoru	
Podrobnosti	Indikátor se vztahuje k oblasti sociální podpory a příspěvkům na bydlení. Sociální podpora je určena pro občany s nízkými příjmy, kteří potřebují pomoc s krytím potřeb dětí. Příspěvek na bydlení je určen pro rodiny či jednotlivce s nízkými příjmy pro pokrytí nákladů na bydlení.
Důvod sledování	Důvodem sledování je zhodnocení sociální situace v obci. Zjišťuje, kteří občané jsou ohroženi sociálním vyloučením nebo chudobou. Spolu s výsledky indikátorů migrace, nezaměstnanosti a indexu stáří je poskytnut kompletní obrázek o socio-ekonomické a demografické situaci obce.
Úplnost a reprezentativnost	Zjišťování nároku na obě dávky probíhá čtvrtletně (je testován čistý příjem rodiny za předchozí kalendářní čtvrtletí). Příjemce, který se promítne do hodnocení indikátoru, proto může teoreticky pobírat dávku pouze část daného kalendářního roku. Na sociální příplatek má nárok pouze rodič pečující alespoň o jedno nezaopatřené dítě, na příspěvek na bydlení všichni občané. Indikátor nehodnotí stupeň sociální potřebnosti pod hranicí životního minima.
Validita	Dle platné právní úpravy.

²⁰ Hřebík Š. a Třebický V. *Manuál zpracování a využití sady indikátorů rozvoje pro malé obce*. Praha: EnviConsult, s.r.o., 2007. ISBN 978-80-239-8594-8. s. 22.

Zpracování dat, administrativa	
Jak zpracovat data	Indikátor tvoří součet čísel pro dané dávky. Čísel je součet obou dávek (odpovídající počtu příjemců) za kalendářní rok, jmenovatel počet obyvatel obce. Výsledek je vynásoben 1000.
Zdroje dat	Čísel – integrovaný informační systém (databáze) SSP, spravovaná MPSV (Ministerstvo práce a sociálních věcí). Databáze je provozovaná na úrovni okresů v rámci okresních Úřadů práce. Systém umožňuje podat dotaz na počet daných žádostí o dávky SSP v dané obci v daném roce. Data jsou archivována a jsou k dispozici od roku 2000. Jmenovatel – ČSÚ.
Frekvence sledování	roční (31. 12)

4.3 Ekonomické prostředí a zaměstnanost

Intenzita podnikatelské aktivity²¹

Popis ukazatele	
Název indikátoru	Intenzita podnikatelské aktivity
Oblast	Ekonomické prostředí a zaměstnanost
Podoblast	Podnikatelská činnost
Definice	Počet aktivních podnikatelských subjektů v obci na 1000 obyvatel.
Jednotka	počet/ 1000 obyvatel
Kvalita indikátoru	
Podrobnosti	Počet aktivních podnikatelských subjektů v obci na 1000 obyvatel.
Důvod sledování	Počet podnikatelských subjektů v obci informuje o ekonomické životaschopnosti obce a kvalitě podnikatelského prostředí. Pro rozvoje obce je důležité kolik malých, středních a velkých firem v obci působí. Indikátor dokáže také zprostředkovaně informovat o počtu pracovních míst nebo množství nabízených služeb.
Úplnost a reprezentativnost	Je vhodné indikátor doplnit o výpočty, které rozdělují typy podniků a počet zaměstnanců.

²¹ Hřebík Š. a Třebický V. *Manuál zpracování a využití sady indikátorů rozvoje pro malé obce*. Praha: EnviConsult, s.r.o., 2007. ISBN 978-80-239-8594-8. s. 17.

Validita	Jedním z nedostatků indikátoru je, že slučuje velké, střední i malé podniky, i když např. velký podnik bude pro obec jistě přínosnější. V obci mohou mít také sídlo společnosti, které na jeho území, ale nepůsobí, takže užitek z nich bude pro obec minimální. Lze také nalézt subjekty, které nemají sídlo v obci, ale na jejím území působí.
Zpracování dat, administrativa	
Jak zpracovat data	Podíl počtu aktivních podnikatelských subjektů a celkový počet obyvatel obce. Data lze rozdělit i dle velikosti podniků.
Zdroje dat	ČSÚ (MOS, RES)
Frekvence sledování	roční (31. 12)

Ekologická stabilita²²

Popis ukazatele	
Název indikátoru	Ekologická stabilita
Oblast	Ekonomické prostředí a zaměstnanost
Podoblast	Lesnictví, zemědělství, rybníkářství
Definice	Poměr stabilních a nestabilních krajinných prvků na území obce.
Jednotka	koeficient
Kvalita indikátoru	
Podrobnosti	Poměr stabilních ploch (lesní půda, vodní plochy a toky, trvalý travní porost, pastviny, mokřady, sady a vinice, zahrady) a nestabilních ploch (orná půda, antropogenní plochy a chmelnice) krajinných prvků na území obce.
Důvod sledování	Indikátor hodnotí udržitelnost jednotlivých částí území a je důležitým aspektem kvality života, ale i kvality životního prostředí. Plánování, jak využít dané území ovlivní život v dané obci a má podstatný vliv na všechny oblasti rozvoje.
Úplnost a reprezentativnost	Metoda výpočtu je založena na rozložení prvků do stabilních a nestabilních, ale není nijak zohledněn jejich stav.
Validita	Data jsou dostatečná pro hodnocení daného jevu. Koeficient zatím není zpracován. Lze jej dobře využívat při srovnávání sídelních útvarů. Početně lze v čase očekávat pouze nepatrné změny, dopad v reálu je ovšem mnohem rozsáhlejší.

²² Hřebík Š. a Třebický V. *Manuál zpracování a využití sady indikátorů rozvoje pro malé obce*. Praha: EnviConsult, s.r.o., 2007. ISBN 978-80-239-8594-8. s. 28.

Zpracování dat, administrativa	
Jak zpracovat data	Poměr tzv. stabilních: <ul style="list-style-type: none"> ■ LP – lesní půda, ■ VP – vodní plochy a toky, ■ TTP – trvalý travní porost, ■ Pa – pastviny, ■ Mo – mokřady, ■ Sa – sady, ■ Vi – vinice. ■ Za – zahrady a nestabilních: <ul style="list-style-type: none"> ■ OP – orná půda, ■ AP – antropogenizované plochy (zastavěné + ostatní), ■ Ch – chmelnice, krajnotvorných prvků na území dané obce.
Zdroje dat	ČSÚ (MOS)
Frekvence sledování	1x za pět let

Míra registrované nezaměstnanosti²³

Popis ukazatele	
Název indikátoru	Míra registrované nezaměstnanosti
Oblast	Ekonomické prostředí a zaměstnanost
Podoblast	Zaměstnanost
Definice	Podíl počtu nezaměstnaných, kteří jsou registrováni úřadem práce na disponibilní pracovní síle.
Jednotka	procento
Kvalita indikátoru	
Podrobnosti	Indikátor vyjadřuje podíl registrovaných – dosažitelných, neumístěných uchazečů o práci, vedených úřadem práce podle místa bydliště (čítatel), na celkovém počtu zaměstnaných + nezaměstnaných v dané obci tj. na celkové pracovní síle (jmenovatel).
Důvod sledování	Míra nezaměstnanosti je základním indikátorem sociální oblasti. Je sledován na všech úrovních. Zároveň jde o velmi citlivě vnímanou problematiku, jak občany, tak politiky.
Úplnost a reprezentativnost	Indikátor vychází z dobře zpracovaných statistik úřadu práce. Je vhodné jej doplnit o rozložení zaměstnanosti dle věkových kategorií, pohlaví, vzdělání nebo o dobu trvání nezaměstnanosti.

²³ Hřebík Š. a Třebický V. *Manuál zpracování a využití sady indikátorů rozvoje pro malé obce*. Praha: EnviConsult, s.r.o., 2007. ISBN 978-80-239-8594-8. s. 21.

Validita	Jsou zde uvedeni pouze registrovani nezameštnani. Indikátor nepracuje s nevidovanými nezameštnanými, kteří zameštnáni už z nějakého důvodu nehledají.
Zpracování dat, administrativa	
Jak zpracovat data	Čítatel – počet registrovaných nezameštnaných k 31.12 daného roku. Jmenovatel – velikost pracovní síly v obci (klouzavý průměr za posledních dvanáct měsíců).
Zdroje dat	ČSÚ, Úřady práce, MPSV ČR
Frekvence sledování	roční (31. 12), lze i měsíčně

4.4 Životní prostředí

Čištění odpadních vod²⁴

Popis ukazatele	
Název indikátoru	Čištění odpadních vod
Oblast	Životní prostředí
Podoblast	Životní prostředí
Definice	Podíl obyvatel bydlících v domech, které jsou napojeny na ČOV.
Jednotka	procento
Kvalita indikátoru	
Podrobnosti	Podíl obyvatel bydlících v domech, které jsou napojeny na ČOV z celkového počtu obyvatel.
Důvod sledování	Indikátor je jedním ze základních pro sledování ochrany vod na místní úrovni.
Úplnost a reprezentativnost	Indikátor je transparentní na mezinárodní úrovni. Vypovídá o udržitelnosti nakládání s vodními zdroji a o míře ochrany vodních ekosystémů.
Validita	Cílem je dosáhnout 100% a následně už jen sledovat kvalitu vyčištěné vody podle dalších indikátorů. Indikátor nesleduje domy, které jsou napojeny na alternativy ČOV.
Zpracování dat, administrativa	
Jak zpracovat data	Počet obyvatel, kteří bydlí v domech napojených na ČOV. Tento počet se vydělí celkovým počtem obyvatel a výsledek vynásobí 100.
Zdroje dat	vnitřní dokumenty obce
Frekvence sledování	roční (31. 12)

²⁴ Hřebík Š. a Třebický V. *Manuál zpracování a využití sady indikátorů rozvoje pro malé obce*. Praha: EnviConsult, s.r.o., 2007. ISBN 978-80-239-8594-8. s. 25.

Veřejné výdaje na ochranu životní prostředí²⁵

Popis ukazatele	
Název indikátoru	Veřejné výdaje na ochranu životní prostředí
Oblast	Životní prostředí
Podoblast	Životní prostředí
Definice	Podíl finančních prostředků, které byly z rozpočtu obce věnovány na ochranu životního prostředí.
Jednotka	procento
Kvalita indikátoru	
Podrobnosti	Podíl finančních prostředků na ochranu životního prostředí (ochrana přírody, ochrana vod, nakládání s odpady, ochrana ovzduší apod.) z rozpočtu obce (výdajová stránka).
Důvod sledování	Adekvátní financování životního prostředí z rozpočtu obce je jedním z aspektů dlouhodobě udržitelného rozvoje obce.
Úplnost a reprezentativnost	Pro lepší představu je vhodné finanční prostředky rozčlenit do jednotlivých oblastí – ochrana vod, ochrana ovzduší, odpadové hospodářství, zeleň apod.
Validita	Indikátor nezohledňuje finanční prostředky, které na životní prostředí v dané obci vydaly jiné právnické nebo fyzické osoby. Současně také neznamená, že vydané prostředky byly vynaloženy účelně a efektivně.
Zpracování dat, administrativa	
Jak zpracovat data	Data jsou součástí výkazu pro hodnocení plnění rozpočtu územních samosprávných celků a dobrovolných svazků obcí (Fin 2 – 12 M) – rozpočtové výdaje (§ 2321 – odvádění a čištění odpadních vod a nakládání s kaly, § 3721 – sběr a odvoz nebezpečných odpadů, § 3722 – sběr a odvoz komunálních odpadů, § 3723 – sběr a odvoz ostatních odpadů, § 3725 – využívání a zneškodňování komunálních odpadů, § 3729 ostatní nakládání s odpady, § 3745 péče o vzhled obcí a veřejnou zeleň, § 3749 ostatní činnosti k ochraně přírody a krajiny a další související §). Souhrnný údaj (čítatel) tvoří položka „Součet za 37 – Ochrana ŽP“ ve Výkazu pro hodnocení plnění rozpočtů územních samosprávných celků a DSO – Výdaje. Jmenovatel tvoří řádek číslo 4430 „Výdaje celkem po konsolidaci“.

²⁵ Hřebík Š. a Třebický V. *Manuál zpracování a využití sady indikátorů rozvoje pro malé obce*. Praha: EnviConsult, s.r.o., 2007. ISBN 978-80-239-8594-8. s. 26.

Zdroje dat	Ministerstvo financí ČR – Automatizovaný rozpočtový informační systém – http://www.info.mfcr.cz/aris/ , rozpočty obcí.
Frekvence sledování	roční (31. 12)

Třídění komunálního odpadu²⁶

Popis ukazatele	
Název indikátoru	Třídění komunálního odpadu
Oblast	Životní prostředí
Podoblast	Odpadové hospodářství
Definice	Podíl vytríděných složek komunálního odpadu na celkové produkci odpadu.
Jednotka	procento
Kvalita indikátoru	
Podrobnosti	Podíl vytríděných složek komunálního odpadu (papír, plast směsný, PET lahve, sklo bílé i barevné, nápojový kartón, kovy, nebezpečný odpad, biologický odpad, elektrošrot, baterie a velkoobjemový odpad) na celkové produkci odpadu (komunálního a vytríděných složek komunálního odpadu).
Důvod sledování	Velmi důležitý indikátor pro udržitelnost hospodaření se surovinami v dané obci. Současně demonstruje ochotu občanů a místní správy měnit své vzorce chování vůči životnímu prostředí.
Úplnost a reprezentativnost	Indikátor zahrnuje pouze odpady, které byly skutečně vyvezeny. Např. kompostování u rodinných domů v něm není zohledněno.
Validita	Data lze lehce získat, jde o zpoplatněnou službu.
Zpracování dat, administrativa	
Jak zpracovat data	Množství vyprodukovaných separovaných složek komunálního odpadu na území obce během sledovaného období se vydělí celkovým množstvím komunálního odpadu. Obce čtvrtletně i ročně vyplňují formulář v rámci statistického zjišťování o nakládání s komunálním odpadem v obci se zaměřením na tříděný sběr.
Zdroje dat	vnitřní dokumenty obce, svozová firma
Frekvence sledování	roční (31. 12)

²⁶ Hřebík Š. a Třebický V. *Manuál zpracování a využití sady indikátorů rozvoje pro malé obce*. Praha: EnviConsult, s.r.o., 2007. ISBN 978-80-239-8594-8. s. 27.

4.5 Správa města

Míra investic obce²⁷

Popis ukazatele	
Název indikátoru	Míra investic obce
Oblast	Správa města
Podoblast	Finance města
Definice	Podíl investičních výdajů na celkových výdajích obce.
Jednotka	procento
Kvalita indikátoru	
Podrobnosti	Indikátor vyjadřuje, jaké procento finančních prostředků představuje investice, tedy prostředky pro tvorbu kapitálu. Investice nejsou určeny pro bezprostřední spotřebu, ale pro výrobu spotřebních nebo dalších kapitálových statků.
Důvod sledování	Míra investiční aktivity je úzce spojena s rozvoje obce. Pokud obec dokáže samostatně alokovat zdroje do infrastruktury, občanské vybavenosti, zařízeních poskytující služby, nových bytů či domů, tak obec nestagnuje a zkvalitňuje život svých obyvatel.
Úplnost a reprezentativnost	Indikátor je úplný, definovaný a často obcemi vyhodnocovaný. Zajímavý je zejména v časových řadách. Mnoho obcí jej vyhodnocuje na konci volebního období z důvodu zhodnocení činnosti volených orgánů města. Lze jej využít při benchmarkingu se stejně velkými obcemi.
Validita	Indikátor v sobě neobsahuje investice soukromého sektoru na území obce a ty bývají pro obec a její rozvoj často mnohem zásadnější.
Zpracování dat, administrativa	
Jak zpracovat data	Čítatel – investice obce v tis. Kč. Jmenovatel – řádek číslo 4430 „Výdaje celkem po konsolidaci“ ve Výkazu prohodnocení plnění rozpočtů územních samosprávních celků a DSO – Pevné části. Indikátor se vypočte vydělením těchto dvou čísel (v tis. Kč) a vynásobením 100.
Zdroje dat	vnitřní dokumenty obce, celkové výdaje obce – Ministerstvo financí ČR, Automatizovaný rozpočtový informační systém – http://www.info.mfcr.cz/aris/ .
Frekvence sledování	roční (31. 12)

²⁷ Hřebík Š. a Třebický V. *Manuál zpracování a využití sady indikátorů rozvoje pro malé obce*. Praha: EnviConsult, s.r.o., 2007. ISBN 978-80-239-8594-8. s. 18.

Dluhová služba²⁸

Popis ukazatele	
Název indikátoru	Dluhová služba
Oblast	Správa města
Podoblast	Finance města
Definice	Podíl dluhové služby ku dluhové základně.
Jednotka	procento
Kvalita indikátoru	
Podrobnosti	Suma všech závazků z návratných zdrojů k určitému datu a souhrn plateb představujících splátky dluhu (jistiny) a úroků ku skutečně dosaženým daňovým příjmům a dotacím souhrnného finančního vztahu.
Důvod sledování	Indikátor sleduje hospodaření obce a její schopnost vypořádat se s finančními závazky.
Úplnost a reprezentativnost	Úplný a reprezentativní.
Validita	Indikátor ukazuje, kolik musí obec vynaložit prostředků na splacení svých závazků. Indikátor je částečně ovlivněn velikostí a příjmy rozpočtu obce. Důležitý je zejména vývoj tohoto indikátoru v čase, velmi těžko jej srovnávat.
Zpracování dat, administrativa	
Jak zpracovat data	Dluhová služba: <ul style="list-style-type: none">■ zaplacené úroky (položka 5141 a 6143 rozpočtové skladby),■ uhrazené splátky vydaných dluhopisů (záporné položky 8xx2 rozpočtové skladby),■ splátky jistin (záporné položky 8xx4 rozpočtové skladby),■ splátky leasingu (položka 5178 rozpočtové skladby).■ splátky směnek (část záznamové položky 021) Dluhová základna: <ul style="list-style-type: none">■ příjmy celkem (po konsolidaci) – řádek 4200 ve Výkazu pro hodnocení plnění rozpočtů územních samosprávných celků a DSO – Pevné části. Dluhová služba se poměřuje ke skutečnému objemu dluhové základny za uplynulý kalendářní rok. Výsledkem poměru je "ukazatel dluhové služby", udávaný v procentech.

²⁸ Hřebík Š. a Třebický V. *Manuál zpracování a využití sady indikátorů rozvoje pro malé obce*. Praha: EnviConsult, s.r.o., 2007. ISBN 978-80-239-8594-8. s. 19.

Zdroje dat	Ministerstvo financí ČR, Automatizovaný rozpočtový informační systém – http://www.info.mfcr.cz/aris/ .
Frekvence sledování	roční (31. 12)

Přijaté dotace²⁹

Popis ukazatele	
Název indikátoru	Přijaté dotace
Oblast	Správa města
Podoblast	Finance města
Definice	Celková výše získaných finančních prostředků z dotací na 1 obyvatele.
Jednotka	tis. Kč/obyvatele
Kvalita indikátoru	
Podrobnosti	Dotace jsou peněžní prostředky státního rozpočtu, státních finančních aktiv či dalších zdrojů, které jsou poskytovány pro obce za daným účelem.
Důvod sledování	Indikátor vypovídá o tom, jak moc aktivně obec využívá možnosti získání dotačních titulů.
Úplnost a reprezentativnost	Indikátor nehodnotí využití dotací a jejich účel, neznačí tedy přinášet kvalitativní rozvoj obce.
Validita	Indikátor hodnotí pouze dotace přijaté obcí nebo jejími organizačními složkami. Nebere v potaz jakékoliv jiné organizace, které dotace také získávají a přispívají k rozvoji obce.
Zpracování dat, administrativa	
Jak zpracovat data	Číselník indikátoru tvoří řádek 4040 (přijaté dotace) ve Výkazu pro hodnocení plnění rozpočtů územních samosprávných celků a DSO – Pevné části. Jmenovatel tvoří údaj o počtu trvale hlášených obyvatel obce – údaj ČSÚ. Indikátor se vypočte vydělením údaje o přijatých dotacích v tis. Kč počtem obyvatel.
Zdroje dat	Ministerstvo financí ČR, Automatizovaný rozpočtový informační systém – http://www.info.mfcr.cz/aris/ .
Frekvence sledování	roční (31. 12)

²⁹ Hřebík Š. a Třebický V. *Manuál zpracování a využití sady indikátorů rozvoje pro malé obce*. Praha: EnviConsult, s.r.o., 2007. ISBN 978-80-239-8594-8. s. 20.

Účast ve volbách³⁰

Popis ukazatele	
Název indikátoru	Účast ve volbách
Oblast	Správa města
Podoblast	Řízení města
Definice	Podíl zapsaných voličů, kteří v komunálních, krajských a parlamentních volbách odevzdali svůj hlas.
Jednotka	procento
Kvalita indikátoru	
Podrobnosti	Podíl zapsaných voličů, kteří v komunálních, krajských a parlamentních volbách odevzdali svůj hlas z celkového počtu obyvatel obce.
Důvod sledování	Jeden z velmi důležitých indikátorů pro zjištění „zdraví“ demokracie. Může dosvědčit hlubší společenské problémy.
Úplnost a reprezentativnost	Indikátor je transparentní a reprezentativní na mezinárodní úrovni. Indikátor je vhodné kombinovat s dalšími souvisejícími indikátory (např. účast ve volbách do Senátu PČR či voleb do Evropského parlamentu).
Validita	Data jsou objektivní.
Zpracování dat, administrativa	
Jak zpracovat data	www.volby.cz
Zdroje dat	ČSÚ
Frekvence sledování	1x za čtyři roky

³⁰ Hřebík Š. a Třebický V. *Manuál zpracování a využití sady indikátorů rozvoje pro malé obce*. Praha: EnviConsult, s.r.o., 2007. ISBN 978-80-239-8594-8. s. 29.

Podpora NNO³¹

Popis ukazatele	
Název indikátoru	Podpora NNO
Oblast	Správa města
Podoblast	Řízení města
Definice	Celkové množství finančních prostředků, které město věnuje nestátním neziskovým organizacím a spolkům se sídlem v dané obci.
Jednotka	Kč/obyvatele
Kvalita indikátoru	
Podrobnosti	Indikátor zahrnuje veškeré finanční prostředky, které obec alokovala na podporu NNO v obci v daném roce. Do kategorie NNO přitom spadají občanská sdružení, nadace, obecně prospěšné organizace a „tradiční“ spolky jako rybáři či sportovci.
Důvod sledování	Fungování spolkového života je jedním z aspektů rozvoje obce. Zejména pomocí NNO dochází k zapojení veřejnosti na rozhodování obce. Obci je díky NNO také poskytována zpětná vazba a vzájemné interakce mezi jednotlivými NNO jsou důležitou součástí společenských interakcí. Tyto organizace se neobejdou bez finanční pomoci.
Úplnost a reprezentativnost	Indikátor nehodnotí kvalitu spolkového života a neziskové sféry v obci ani šíří její „základny“. Proto je vhodné ho kombinovat s jinými indikátory v oblasti správa věcí veřejných a podoblasti občanská společnost. (index občanské společnosti, počet NNO na obyvatele, počet členů spolků a NNO v obci, atp.).
Validita	V indikátoru nejsou uvedeny příspěvky, které neposkytuje obec, ale které NNO získávají. Indikátor nepřímou odráží, jak velký důraz přikládá obec rozvoji občanské společnosti.
Zpracování dat, administrativa	
Jak zpracovat data	Čítatel – Podporu NNO – tvoří součet položky 5221 (neinvestiční dotace obecně prospěšným společnostem) a 5222 (neinvestiční dotace občanským sdružením) ve Výkazu pro hodnocení plnění rozpočtů územních samosprávných celků a DSO – Výdaje. Jmenovatel tvoří počet obyvatel.

³¹ Hřebík Š. a Třebický V. *Manuál zpracování a využití sady indikátorů rozvoje pro malé obce*. Praha: EnviConsult, s.r.o., 2007. ISBN 978-80-239-8594-8. s. 30.

Zdroje dat	Čítatel – Ministerstvo financí ČR – Automatizovaný rozpočtový informační systém – http://www.info.mfcr.cz/aris/ , evidence obcí. Počet obyvatel – ČSÚ.
Frekvence sledování	roční (31. 12)

Závěr

Původní rozvojový plán byl vytvořen Ing. Janou Krbovou, Ph. D., ve Strmilově v roce 2009 a jeho platnost je do roku 2015. Ač byl program velmi kvalitně zpracován, a pro tuto práci byl vynikající předlohou a opěrným bodem, tak město s ním bohužel pracovalo jen velmi málo. Bylo realizováno jen minimum projektů z databáze a rovněž neprobíhalo žádné hodnocení. Pro nové programové období byl dokument aktualizován až touto prací.

Město Nová Včelnice je malým městečkem s 2281 obyvateli, které leží v Jindřichohradeckém okrese. Město má pouze neuvolněné zastupitele, zřizuje funkci tajemníka pro lepší chod úřadu a nemá zřízenou radu městu, a tak jsou její kompetence v moci starosty. Město je známe pro svůj sportovní potenciál, nezničenou přírodu a rozsáhlé významné krajinné prvky.

Jako každé město se i Nová Včelnice potýká s problémy. Některými z nich jsou například zastaralost kanalizační soustavy nebo stav místních komunikací. Chybí možnosti celoživotního vzdělávání a prvky pro tělesně nebo jinak postižené občany, což je vzhledem ke stárnutí populace klíčové. Je zde velmi málo volnočasových aktivit, mimo těch sportovních, a problém je i s jejich zacílením. Neexistuje objekt, kam by se mohlo přesunout SDH v případě výpovědi nájemní smlouvy. Velkým problémem začíná být snižování počtu obyvatel v důsledku migrace, kterou zapříčiňuje nedostatek pracovních míst, ale i kulturního vyžití. Město také nevyužívá potenciál pro cestovní ruch a minimálně propaguje jeho atraktivitu. Ve veřejné správě nejsou vedoucí pracovníci vzděláni v manažerských směrech, což má za důsledek minimální využívání metod managementu a kvality ve veřejné správě.

Dotazníkové šetření mělo být zaměřeno zejména na zjištění konkrétních projektů, které by měly být realizovány městem v jeho územním obvodu. V dotazníku, proto byly uvedeny hlavně otevřené otázky, aby se mohla plně projevit kreativita obyvatel. Bohužel vyplněných dotazníků se vrátilo jen velmi málo, ač byl zřízen i dálkový přístup k dotazníku. Celková účast nedosáhla ani 3% z osob nad 18 let. V dotazníku, i přes malou účast, byly zajímavé nápady, které se promítly do databáze projektů.

Dotazník byl také zaměřen na spokojenost v jednotlivých oblastech, kdy největší úspěch byl zaznamenán v oblasti správy města se 73,2% a oblasti životního prostředí 66,1%. V ostatních oblastech byla spokojenost v poměru k nespokojenosti téměř 50% na 50%.

Město by se zcela jistě mělo zaměřit zejména na oblast ekonomické rozvoje a zaměstnanosti ovšem s přihlédnutím k udržitelnosti životního prostředí. Dále je nutné posilovat oblast občanské vybavenosti a obnovovat a doplňovat technickou infrastrukturu, příp. zvyšovat její kapacitu. Důležité je také využívání moderních prvků při správě města a vzdělávání zaměstnanců veřejné správy. Důraz by měl být kladen na vytvoření partnerství mezi městem a veřejností (občany, ziskovými i neziskovými organizacemi).

Seznam použitých zdrojů

1. ČSÚ.: [online]. 2015 [cit. květen, červen 2015]. Dostupné z: <<https://www.czso.cz/> >
2. Hřebík Š. a Třebický V. *Manuál zpracování a využití sady indikátorů rozvoje pro malé obce*. Praha: EnviConsult, s.r.o., 2007. ISBN 978-80-239-8594-8.
3. Krbová, J.: *Program rozvoje města Nová Včelnice 2009 – 2015*. Nová Včelnice, 2009.
4. Krbová, J.: *Teorie a praxe managementu veřejné správy*. [přednáška]. Jindřichův Hradec: FM VŠE, LS 2013/2014.
5. Město Nová Včelnice.: [online]. 2015 [cit. květen, červen 2015]. Dostupné z: <<http://www.vcelnice.cz/> >
6. Ministerstvo financí.: *Monitor*. [online]. 2015 [cit. 2015-06-11]. Dostupné z: <<http://monitor.statnipokladna.cz/2014/>>
7. Ministerstvo pro místní rozvoj.: [online]. 2015 [cit. květen, červen]. Dostupné z: <<http://www.mmr.cz/cs/Uvodni-strana>>
8. Novotná, L.: *Správce zámku se propadl prohnilým stropem*. [online]. 09. 07. 2010 [cit. 2015-06-10]. Dostupné z: <<http://jindrichohradecky.denik.cz/nehody/spravce-zamku-se-propadl-prohnilym-stropem20100709.html>>
9. Novovčelnický zpravodaj.: [online]. 2015 [cit. květen, červen 2015]. Dostupné z: <<http://www.vcelnice.cz/zpravodaj.html>>
10. Sčítání lidu, domů a bytů.: [online]. 2011 [cit. květen, červen 2015]. Dostupné z: <<http://vdb.czso.cz/sldbvo/#!stranka=podle-tematu&tu=30628&th=&vseuzemi=null&v=&vo=null&void=>>>
11. Šimová, M. a spol.: *Nové dotační příležitosti z EU 2014 – 2020*. [online]. 2014 [cit. 2015-06-15]. Dostupné z: <<http://www.rr-jihozapad.cz/dokumenty/tiskove-centrum/ROP-Jihozpad-Nov-dotan-pleitosti-z-EU-2014%E2%80%932020.pdf>>
12. ZŠ Nová Včelnice.: [online]. 2015 [cit. 2015-05-30]. Dostupné z: <<http://www.zsnovavcelnice.cz/> >

Přílohy/ Seznam příloh

Příloha č. 1: Osnova programu rozvoje

Příloha č. 2: Struktura plánu v regionálním rozvoji

Příloha č. 3: Rozpočtový výhled města Nová Včelnice 2014 – 2016 v tis. Kč

Příloha č. 4: Dotazník

Příloha 1: Osnova programu rozvoje

1. ÚVOD (zadání programu rozvoje obce apod.)

2. ANALÝZA SITUACE OBCE

Výchozí materiály:

- existující analýzy, dokumenty a generely, územní plány
- právní a institucionální základ
- sociologický průzkum

2.1 Základní charakteristika obce a její poloha

2.2 Obec ve vnějších vztazích

a) regionální kontext

b) mikroregionální a lokální kontext, bezprostřední územní vazby obce

c) vliv vnějších vazeb na sociálně-ekonomické vztahy obce

d) vnější vazby obecní správy v systému veřejné správy

e) vnější vazby obecní správy k jiným subjektům

2.3 Rozbor složek funkčních systémů obce:

a) demografická situace

b) trh práce

c) bydlení

d) komerční služby a maloobchodní sféra

e) školství

f) zdravotnictví

g) sociální péče a další veřejně prospěšné služby

h) průmyslová výroba a stavebnictví

i) zemědělské aktivity

j) řemesla a drobné podnikatelské aktivity

k) doprava a komunikace

l) ostatní technická infrastruktura

m) kultura a ochrana památek

n) rekreační aktivity

o) společenské a sportovní aktivity

p) prostorové uspořádání

- 2.4 Ekonomická situace obce
 - a) struktura ekonomiky obce
 - b) majetková situace obce
 - c) rozpočtové situace obce
- 2.5 Podnikatelské aktivity v obci (včetně privatizačních aspektů)
- 2.6 Ekologická situace a ochrana životního prostředí v obci
- 2.7 Sociopolitická situace obce (sociální, politické a kulturní aspekty)
- 2.8 Správa obce
 - a) struktura veřejné správy obce a její vnitřní organizace
 - b) funkce obecních institucí při řešení problémů obce
- 2.9 Analýza obecně závazných vyhlášek obce v samostatné působnosti i přenesené působnosti a jiných aktů veřejné správy
- 2.10 Místní správa a rozvoj obce v názorech občanů
- 2.11 Analýza předchozích zkušeností a programu
- 2.12 SWOT analýza
- 3. ROZVOJOVÉ ŠANCE OBCE (předpoklady a silné stránky):
 - 3.1 Základní charakteristika
 - 3.2 Funkční charakteristika
 - a) šance jako neměnné danosti
 - b) šance realizovatelné vnějším zásahem
 - c) šance realizovatelné koordinační činností obce
 - d) šance realizovatelné řídicí činností obce
- 4. ROZVOJOVÉ PROBLÉMY OBCE (limity, bariéry a slabé stránky):
 - 4.1 Základní charakteristika
 - 4.2 Funkční charakteristika
 - a) limity a bariéry jako neměnné danosti
 - b) problémy ovlivnitelné vnějšími zásahy
 - c) problémy ovlivnitelné koordinační činností obce
- 5. SYNTETICKÉ ZHODOCENÍ ROZVOJOVÝCH ŠANCÍ A PROBLÉM OBCE A MOŽNOSTÍ REÁLNÉHO VYUŽITÍ MAJETKU NA ÚZEMÍ OBCE

6. STRATEGICKÉ CÍLE ROZVOJE OBCE

6.1 Strategické cíle, priority

6.2 Operační cíle

7. NÁVRH OPATŘENÍ

7.1 Věcná

7.2 Normativní

7.3 Organizační

8. KATALOG PROJEKTŮ – náměty na řešení dílčích problémů obce ve struktuře:

8.1 Cíl projektu

8.2 Zdůvodnění projektu a jeho charakteristika

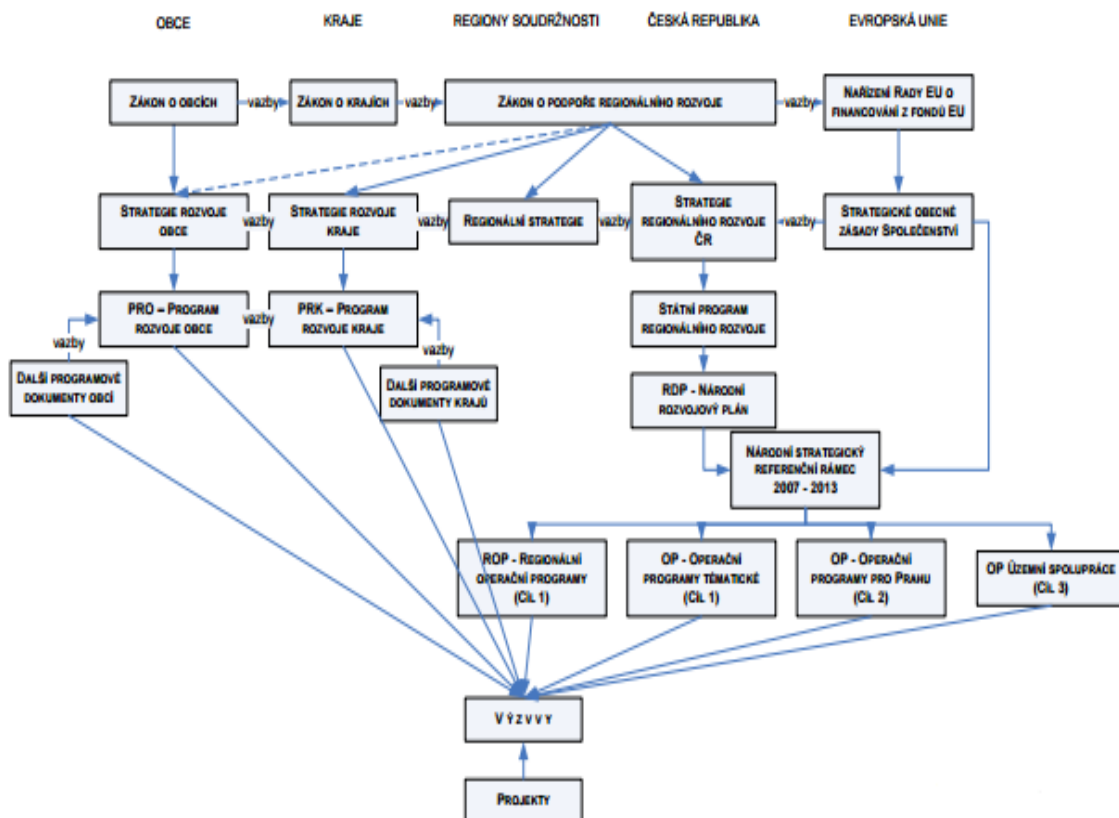
8.3 Zajištění projektu

9. Způsoby realizace programu rozvoje obce

10. Možnosti využití různých dotačních titulů a fondů ČR, EU atd.

Zdroj: Wright, G.: Management veřejné správy – teorie a praxe. Praha: Ekopress, 2003. ISBN 80-86119-70-X.

Příloha 2: Struktura plánů v regionálním rozvoji



Zdroj: Krbová, J.: *Teorie a praxe managementu veřejné správy*. [přednáška]. Jindřichův Hradec: FM VŠE, LS 2013/2014.

Příloha 3: Rozpočtový výhled města Nová Včelnice 2014 – 2016 v tis. Kč

	2014 rozpočtový výhled	2015 rozpočtový výhled	2016 rozpočtový výhled
PŘÍJMY CELKEM	29900	29350	28200
Příjmy daňové	22200	19500	21000
Příjmy nedaňové	3900	3700	3700
Kapitálové příjmy	600	250	500
Přijaté transfery	3200	5900	3000
VÝDAJE CELKEM	30300	28700	29500
Provozní výdaje	23200	22800	22000
Kapitálové výdaje	7100	5900	7500
Saldo příjmů a výdajů	-400	650	-1300
FINANCOVÁNÍ	-1200	-600	-600
Přijaté úvěry a půjčky	0	0	0
Splátky úvěrů a půjček	-1200	-600	-600
Zdroj - přebytek z minulých let	1600	-50	1900

Zdroj: Nebeská, P. *Rozpočtový výhled města Nová Včelnice na roky 2014 – 2016 v tis. Kč.* [online]. 28. 11. 2013 [cit. 2015-06-11]. Dostupné z: <<http://www.vcelnice.cz/uploads/soubory/rozpocetovy-vyhled-tabulka.pdf>>

Příloha 4: Dotazník

Dobrý den,

jmenuji se Marta Havlíčková a v rámci své diplomové práce zpracovávám téma Rozvojový potenciál obce, kde aktualizuji Program rozvoje města Nová Včelnice. Tímto bych Vás ráda požádala o spolupráci na dotazníku, který se bude týkat jednotlivých rozvojových oblastí. Máte nápady na zvelebení města? Opravy, výsadbu zeleně nebo kulturní akce? Výsledky budou prakticky využity a promítnou se do aktualizovaného Programu rozvoje města Nová Včelnice.

Ke každé oblasti (celkem jich bude pět) napište konkrétní nápady např. zbudování veřejného osvětlení v ulici Hradecká, výsadba zeleně park B. Smetany, úprava webových stránek města, oprava kulturního domu, výměna oken Athéna, výhodné podmínky pro investory, vzdělávání úředníků v manažerských směrech apod. Pokud máte nápadů více, lze je vypsát, postačí ovšem i jeden. Pokud si myslíte, že v dané oblasti není co zlepšovat, nemusíte vpisovat nic. Dotazník prosím vyplňte a odevzdejte na městský úřad do 12. 6. 2015.

1) Jste spokojeni s technickou infrastrukturou v našem městě? (např. silnice, kanalizace, vodovod, sítě, železnice apod.)

ano

ne

Jak by se měla rozvíjet technická infrastruktura? (např. rekonstrukce povrchu ulice, výstavba vodovodu, kanalizace v určité ulici, chodníky, nová parkovací místa apod.)

2) Jste spokojeni s občanskou vybaveností města? (např. zdravotnické a sociální služby, kultura, sport, volnočasové aktivity, školství, vzdělávání apod.)

- ano
- ne

Jak by se měla rozvíjet občanská vybavenost? (např. nové obchody, více kulturních akcí, vybudování parku, dětského hřiště, procházkové trasy apod.)

3) Jste spokojeni se stavem životního prostředí města? (např. výsadba zeleně, revitalizace rybníků nebo alejí, zalesnění, alternativní zdroje energie apod.)

- ano
- ne

Jak by se mělo rozvíjet životní prostředí? (např. výsadba nových stromů, revitalizace alejí, úspora energií apod.)

4) Jste spokojeni s ekonomickým prostředím města? (např. spolupráce města a podniků, prezentace podniků na stránkách města, poradenská činnost od města pro podniky k získání dotací z veřejných programů, cestovní ruch, nabídka pozemků investorům apod.)

ano

ne

Jak by se mělo rozvíjet ekonomické prostředí? (např. spolupráce podniků a města, prezentace podniků na webových stránkách, nabídnout investorům pozemky k podnikání za zvýhodněných podmínek, zaměření cestovního ruchu apod.)

5) Jste spokojeni s veřejnou správou ve městě? (např. přístup úředníků k veřejnosti, webové stránky, vzdělávání úředníků, marketing města, úprava budovy městského úřadu, komunikace s veřejností apod.)

ano

ne

Jak by se měla rozvíjet správa města? (např. úřední hodiny, kvalita webových stránek, vzdělávání úředníků apod.)

Jsem:

- žena
- muž

Věk:

- 18 – 26 let
- 27 – 40 let
- 41 – 60 let
- 61 a více let

Jsem (lze zaškrtnout více možností):

- na mateřské dovolené
- studující
- v důchodu
- podnikající
- zaměstnaný(á)
- momentálně nezaměstnaný(á)
- člen(ka) místního zájmového spolku

Pokud podnikáte, tak v jakém oboru?

- zemědělství
- výroba
- služby

Děkuji za Váš čas!